

Taux de fécondité par âge (2015-2019)

Centre intégré de santé et de services sociaux (CISSS) de l'Abitibi-Témiscamingue

PORTRAIT DE SANTÉ

DÉTERMINANTS
de la santé



Mise à jour : février 2022

CONDITIONS DÉMOGRAPHIQUES

DÉFINITION



Le taux de fécondité par âge permet de décrire plus précisément l'intensité de la fécondité. De fait, celle-ci varie souvent d'un groupe d'âge à un autre.

Nombre annuel moyen : nombre annuel moyen de naissances vivantes survenues chez des mères d'un groupe d'âge donné, résidant dans un territoire donné au cours d'une période donnée.

Taux pour 1 000 : rapport du nombre annuel moyen de naissances vivantes survenues chez des mères d'un groupe d'âge donné, résidant dans un territoire donné au cours d'une période donnée, à la population féminine moyenne du même groupe d'âge, du même territoire, au cours de la même période, multiplié par 1 000 .

SOURCE



Ministère de la Santé et des Services sociaux du Québec, fichier des naissances, 2015 à 2019 et estimations et projections démographiques. Traitement des données effectué par l'Infocentre de santé publique du Québec.

NOTES

Les données des fichiers fermés des naissances, pour les années 2013 à 2019, excluent les événements de résidents québécois survenus en Ontario. De 2015 à 2019, les événements de résidents québécois survenus au Manitoba sont également exclus. Ces naissances représentent moins de 2 % de l'ensemble des naissances survenues au Québec pour ces années. Cette situation entraîne une sous-estimation des naissances pour quelques régions et de manière plus importante pour la région de l'Outaouais. La MRC de Témiscamingue est également affecté par cette situation.

Les naissances vivantes de moins de 500 g sont incluses dans les données.

Les naissances chez les jeunes femmes de moins de 15 ans étant plutôt rares, elles sont incluses dans la catégorie des 15-19 ans. Quant à celles survenues chez des femmes de 50 ans et plus, elles sont très peu fréquentes et incluses dans la catégorie des 40-49 ans.

Taux de fécondité selon l'âge (2015 à 2019)

Territoires	Groupe d'âge	N moy/an	Taux / 1 000		
			Taux	CV	Test
MRC de Témiscamingue	15-19 ans	4	11	▶	↑
	20-24 ans	25	73		↑
	25-29 ans	39	118		↑
	30-34 ans	29	73		↓
	35-39 ans	10	23		↓
	40-44 ans	1	3	▶	↓
	45-49 ans	0	s.o.		
Ville de Rouyn-Noranda	15-19 ans	14	12		↑
	20-24 ans	79	58		↑
	25-29 ans	195	140		↑
	30-34 ans	127	97		↓
	35-39 ans	40	31		↓
	40-44 ans	7	6	▶	↓
	45-49 ans	0	0,2	▶	○
MRC d'Abitibi-Ouest	15-19 ans	6	12	▶	↑
	20-24 ans	47	103		↑
	25-29 ans	85	175		↑
	30-34 ans	53	96		↓
	35-39 ans	20	34		↓
	40-44 ans	2	3	▶	↓
	45-49 ans	0	s.o.		

N moy/an	Nombre annuel moyen de naissances.
Taux / 1 000	Nombre annuel moyen de naissances pour 1 000 femmes du groupe d'âge
s.o.	Sans objet.
CV	Coefficient de variation.
▶	Coefficient de variation supérieur à 33,33 %. La valeur n'est présentée qu'à titre indicatif.
▶	Coefficient de variation supérieur à 16,66 % et inférieur ou égal à 33,33 %. La valeur doit être interprétée avec prudence.
↑	Situation supérieure à celle du reste du Québec (différence statistique significative).
○	Situation comparable à celle du reste du Québec (pas de différence statistique).
↓	Situation inférieur à celle du reste du Québec (différence statistique significative).

Taux de fécondité selon l'âge (2015 à 2019)

Territoires	Groupe d'âge	N moy/an	Taux / 1 000		
			Taux	CV	Test
MRC d'Abitibi	15-19 ans	12	19		↑
	20-24 ans	52	78		↑
	25-29 ans	109	156		↑
	30-34 ans	68	97		○
	35-39 ans	22	28		↓
	40-44 ans	2	3	▶	↓
	45-49 ans	0	s.o.		
MRC de la Vallée-de-l'Or	15-19 ans	17	15		↑
	20-24 ans	102	84		↑
	25-29 ans	208	155		↑
	30-34 ans	132	105		○
	35-39 ans	46	36		↓
	40-44 ans	7	6	▶	↓
	45-49 ans	0	0,2	▶	○

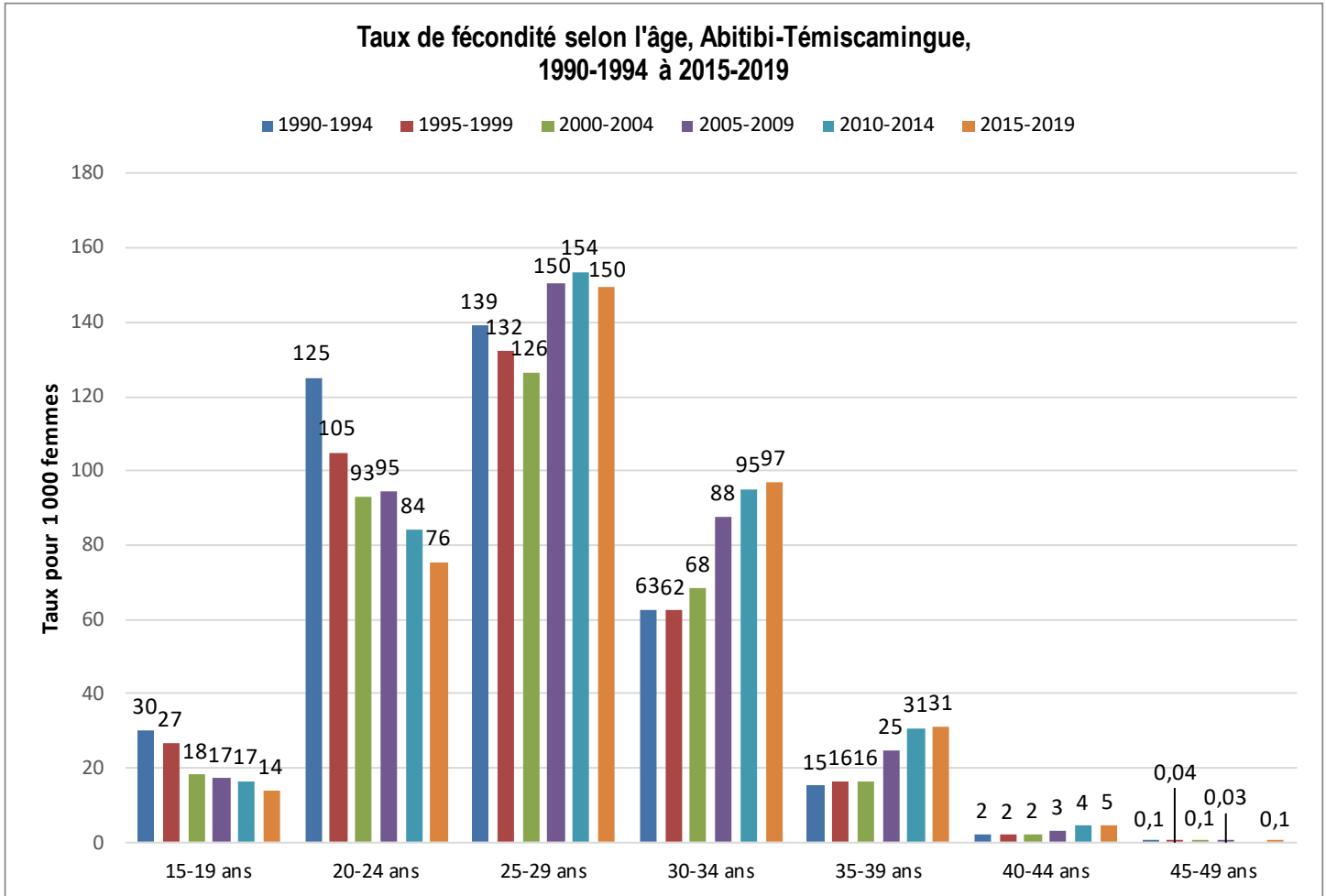
N moy/an	Nombre annuel moyen de naissances.
Taux / 1 000	Nombre annuel moyen de naissances pour 1 000 femmes du groupe d'âge
s.o.	Sans objet.
CV	Coefficient de variation.
▶	Coefficient de variation supérieur à 33,33 %. La valeur n'est présentée qu'à titre indicatif.
▶	Coefficient de variation supérieur à 16,66 % et inférieur ou égal à 33,33 %. La valeur doit être interprétée avec prudence.
↑	Situation supérieure à celle du reste du Québec (différence statistique significative).
○	Situation comparable à celle du reste du Québec (pas de différence statistique).
↓	Situation inférieur à celle du reste du Québec (différence statistique significative).

Taux de fécondité selon l'âge (2015 à 2019)

Territoires	Groupe d'âge	N moy/an	Taux / 1 000		
			Taux	CV	Test
Abitibi-Témiscamingue	15-19 ans	53	14		↑
	20-24 ans	306	76		↑
	25-29 ans	638	150		↑
	30-34 ans	409	97		↓
	35-39 ans	138	31		↓
	40-44 ans	19	5		↓
	45-49 ans	0	0,1	▶	↓
Québec	15-19 ans	1 290	6		
	20-24 ans	9 592	39		
	25-29 ans	26 284	101		
	30-34 ans	28 498	108		
	35-39 ans	14 707	52		
	40-44 ans	3 006	11		
	45-49 ans	186	1		

N moy/an	Nombre annuel moyen de naissances.
Taux / 1 000	Nombre annuel moyen de naissances pour 1 000 femmes du groupe d'âge
s.o.	Sans objet.
CV	Coefficient de variation.
▶	Coefficient de variation supérieur à 33,33 %. La valeur n'est présentée qu'à titre indicatif.
◀	Coefficient de variation supérieur à 16,66 % et inférieur ou égal à 33,33 %. La valeur doit être interprétée avec prudence.
↑	Situation supérieure à celle du reste du Québec (différence statistique significative).
○	Situation comparable à celle du reste du Québec (pas de différence statistique).
↓	Situation inférieur à celle du reste du Québec (différence statistique significative).

Évolution dans le temps



FAITS SAILLANTS

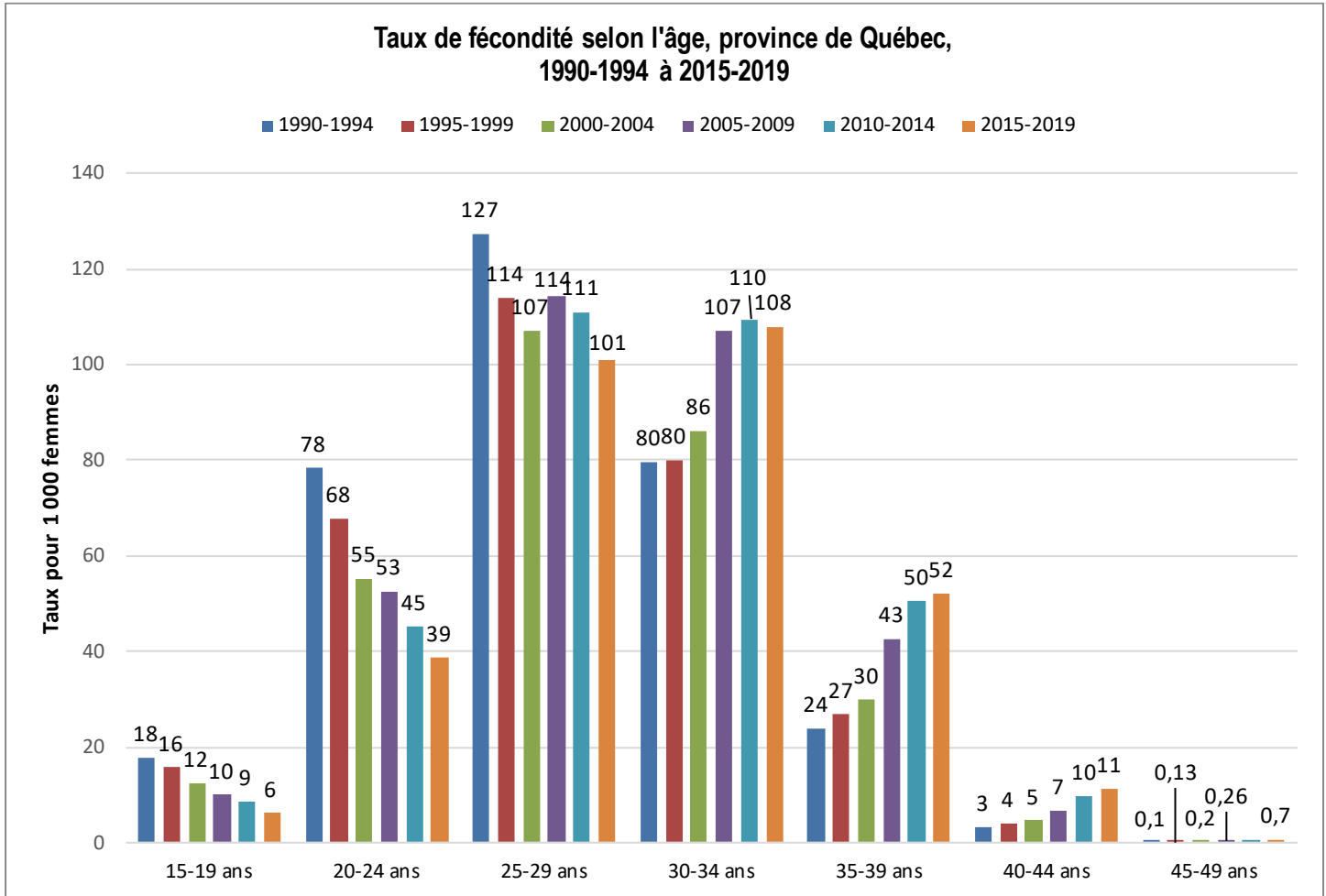
Depuis les 30 dernières années, le portrait de la fécondité a quelque peu changé en Abitibi-Témiscamingue. De fait, le nombre de naissances survenant chez les jeunes femmes de moins de 25 ans a diminué alors qu'au contraire, il a augmenté progressivement chez celles âgées de 25 ans ou plus.

Néanmoins, comme le montre le tableau de la page 4, les taux de fécondité observés dans la région chez les jeunes femmes de 15-19 ans, 20-24 ans et 25-29 ans pour la période 2015 à 2019 demeurent supérieurs à ceux du reste du Québec. Par contre, ceux observés chez les femmes de 30 ans ou plus se révèlent significativement moins élevés dans la région. Un décalage des naissances en fonction de l'âge des mères qui s'observe dans les graphiques de la page 7.

SOURCE

Ministère de la Santé et des Services sociaux du Québec, fichier des naissances, 1990 à 2019 et estimations et projections démographiques. Traitement des données effectué par l'Infocentre de santé publique du Québec.

Évolution dans le temps



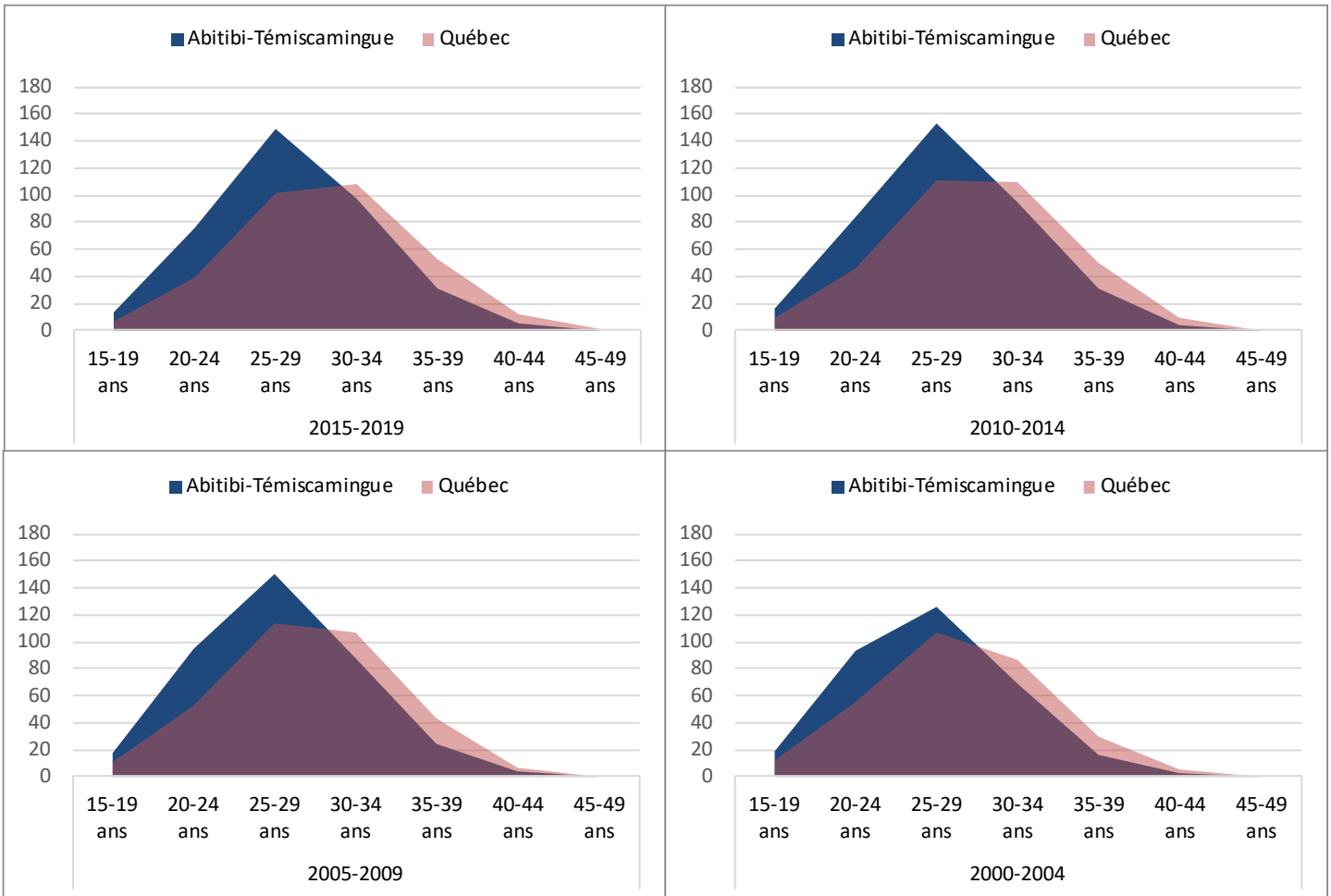
SOURCE

Ministère de la Santé et des Services sociaux du Québec, fichier des naissances, 1990 à 2019 et estimations et projections démographiques. Traitement des données effectué par l'Infocentre de santé publique du Québec.



Évolution dans le temps

Taux de fécondité pour 1 000 femmes selon l'âge, Abitibi-Témiscamingue et Québec de 2000-2004 à 2015-2019

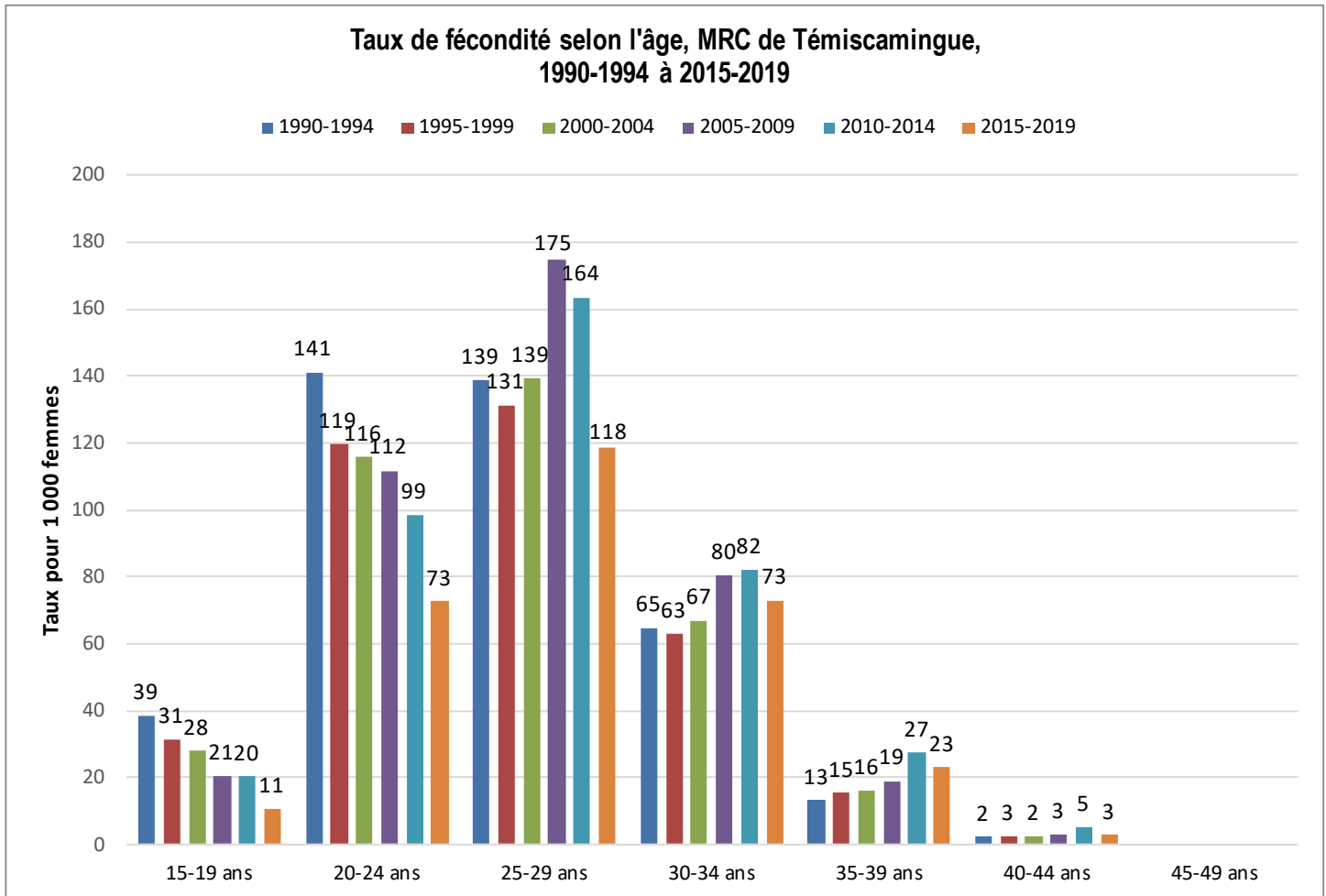


SOURCE

Ministère de la Santé et des Services sociaux du Québec, fichier des naissances, 2000 à 2019 et estimations et projections démographiques. Traitement des données effectué par l'Infocentre de santé publique du Québec.



Évolution dans le temps



NOTE

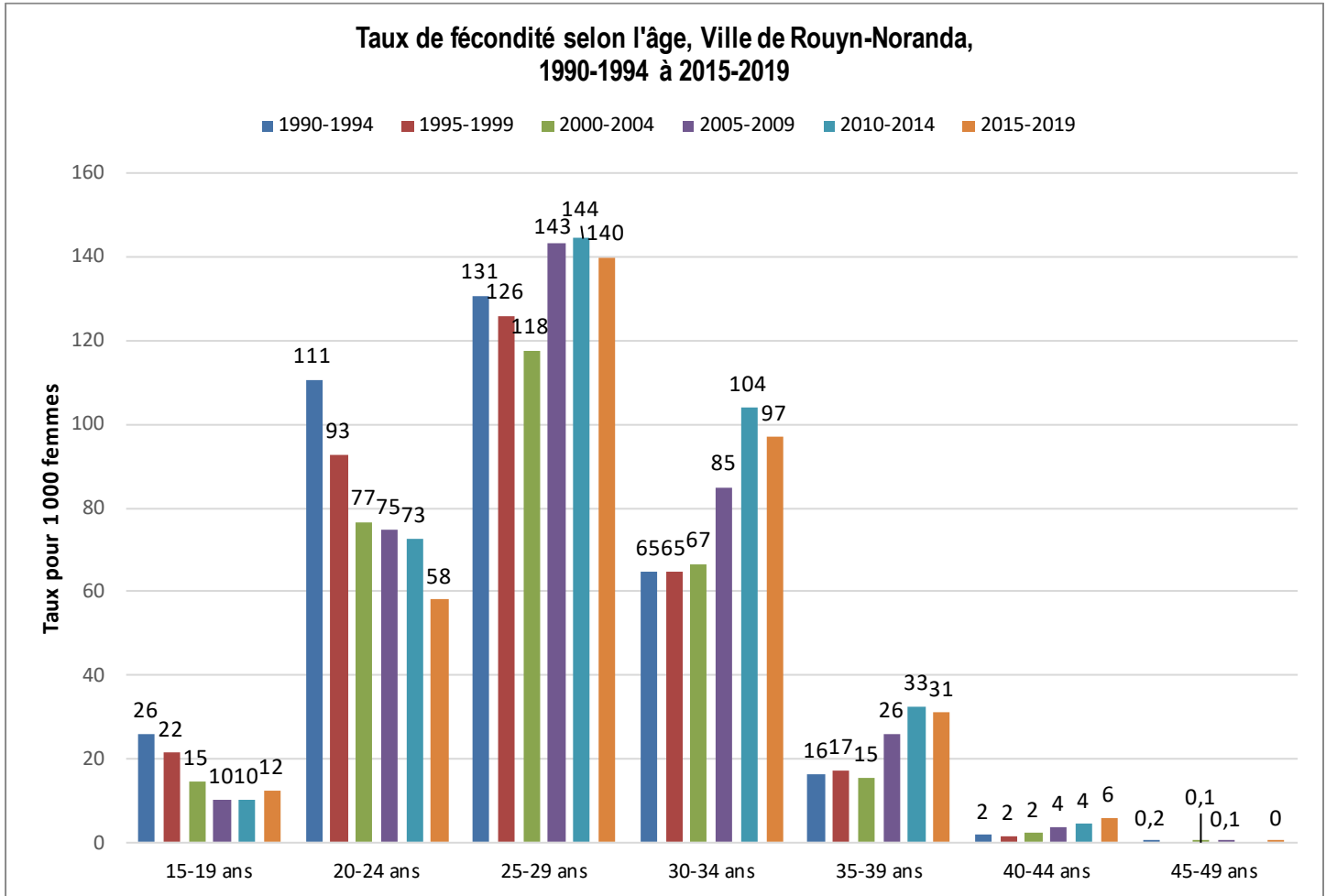
Les données des fichiers fermés des naissances, pour les années 2013 à 2019, excluent les événements de résidents québécois survenus en Ontario. Même si ces naissances représentent moins de 2 % de l'ensemble des naissances survenues au Québec pour ces années, cette situation entraîne une sous-estimation des naissances pour le territoire de la MRC de Témiscamingue.

SOURCE

Ministère de la Santé et des Services sociaux du Québec, fichier des naissances, 1990 à 2019 et estimations et projections démographiques. Traitement des données effectué par l'Infocentre de santé publique du Québec.



Évolution dans le temps

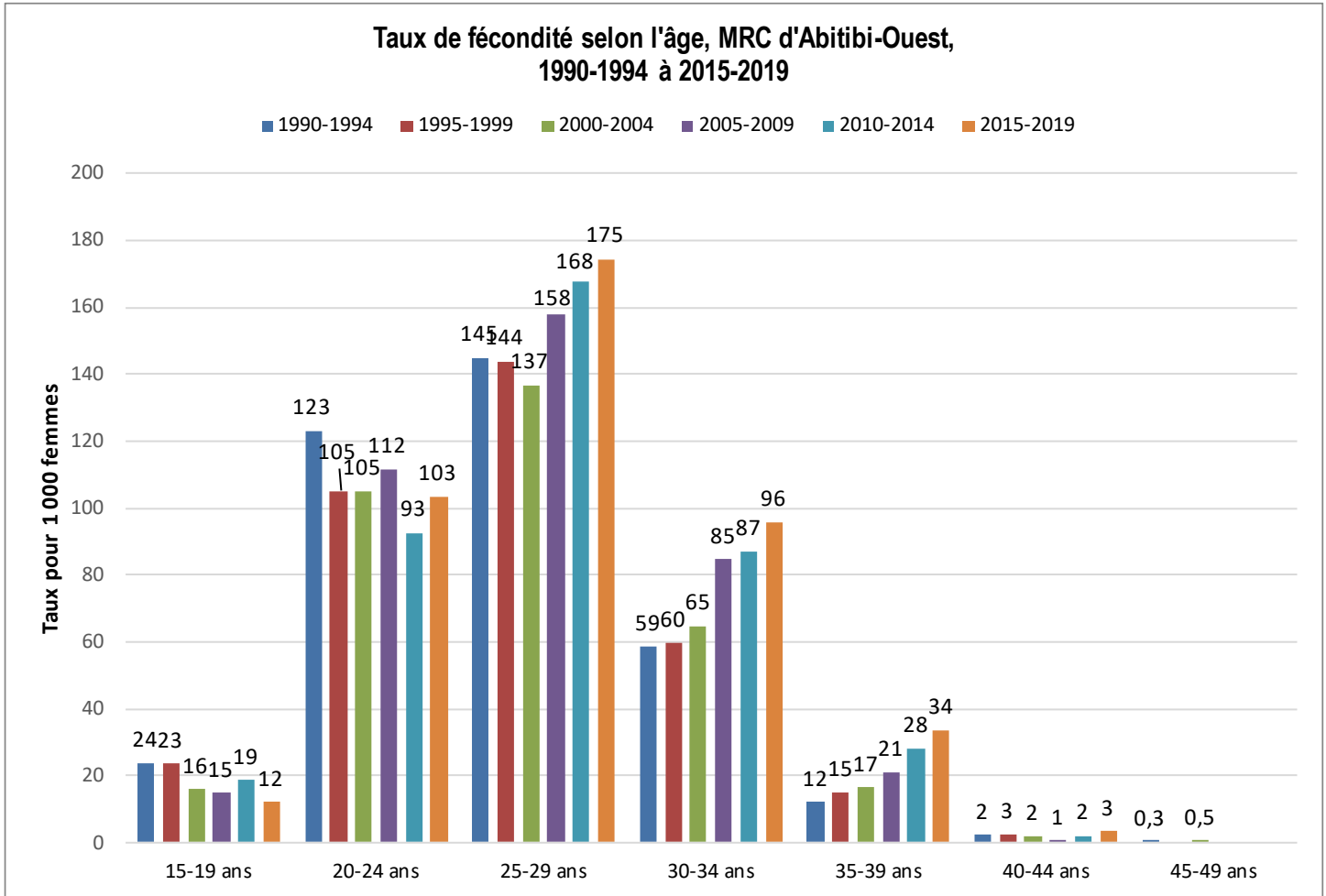


SOURCE

Ministère de la Santé et des Services sociaux du Québec, fichier des naissances, 1990 à 2019 et estimations et projections démographiques. Traitement des données effectué par l'Infocentre de santé publique du Québec.



Évolution dans le temps

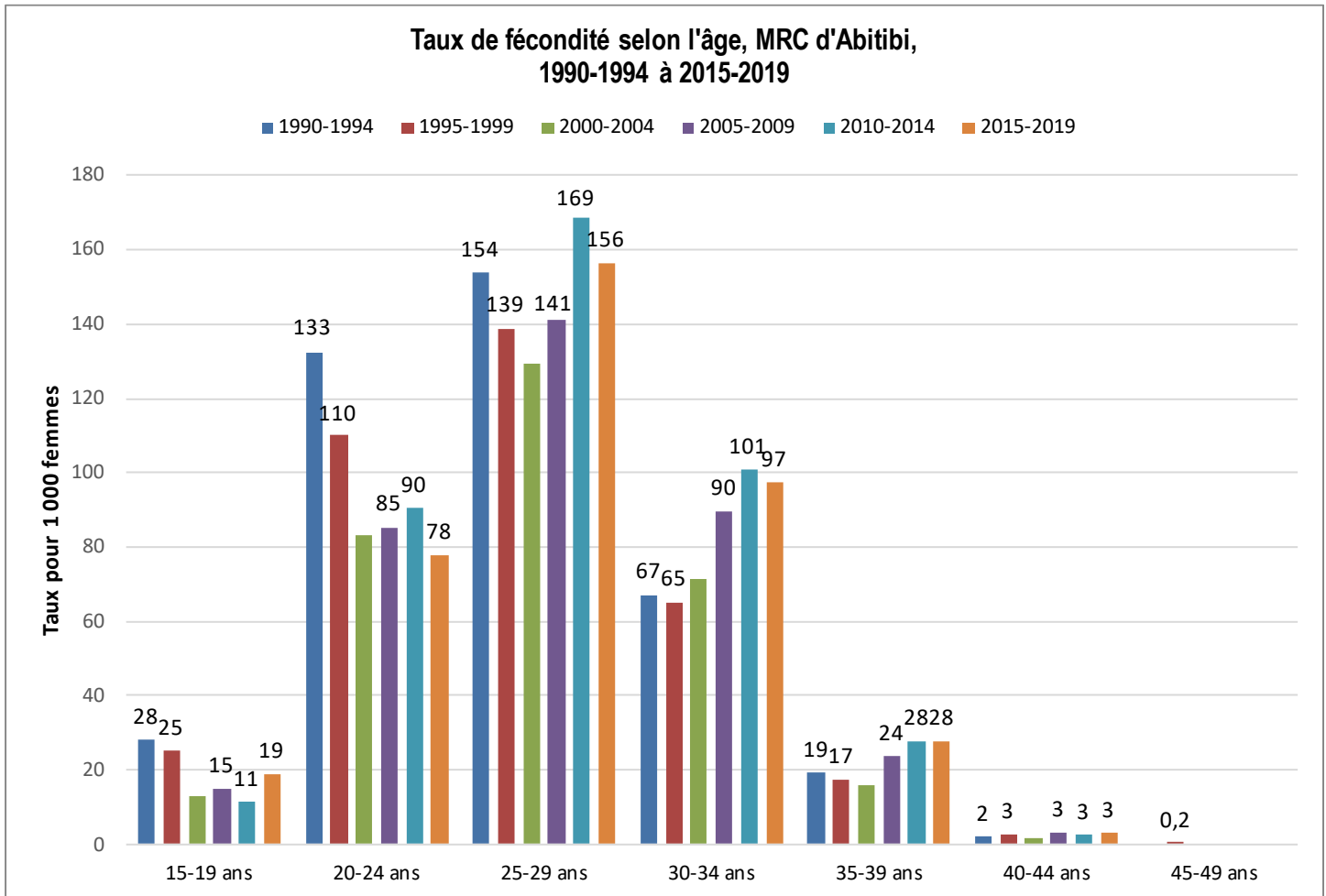


SOURCE

Ministère de la Santé et des Services sociaux du Québec, fichier des naissances, 1990 à 2019 et estimations et projections démographiques. Traitement des données effectué par l'Infocentre de santé publique du Québec.



Évolution dans le temps

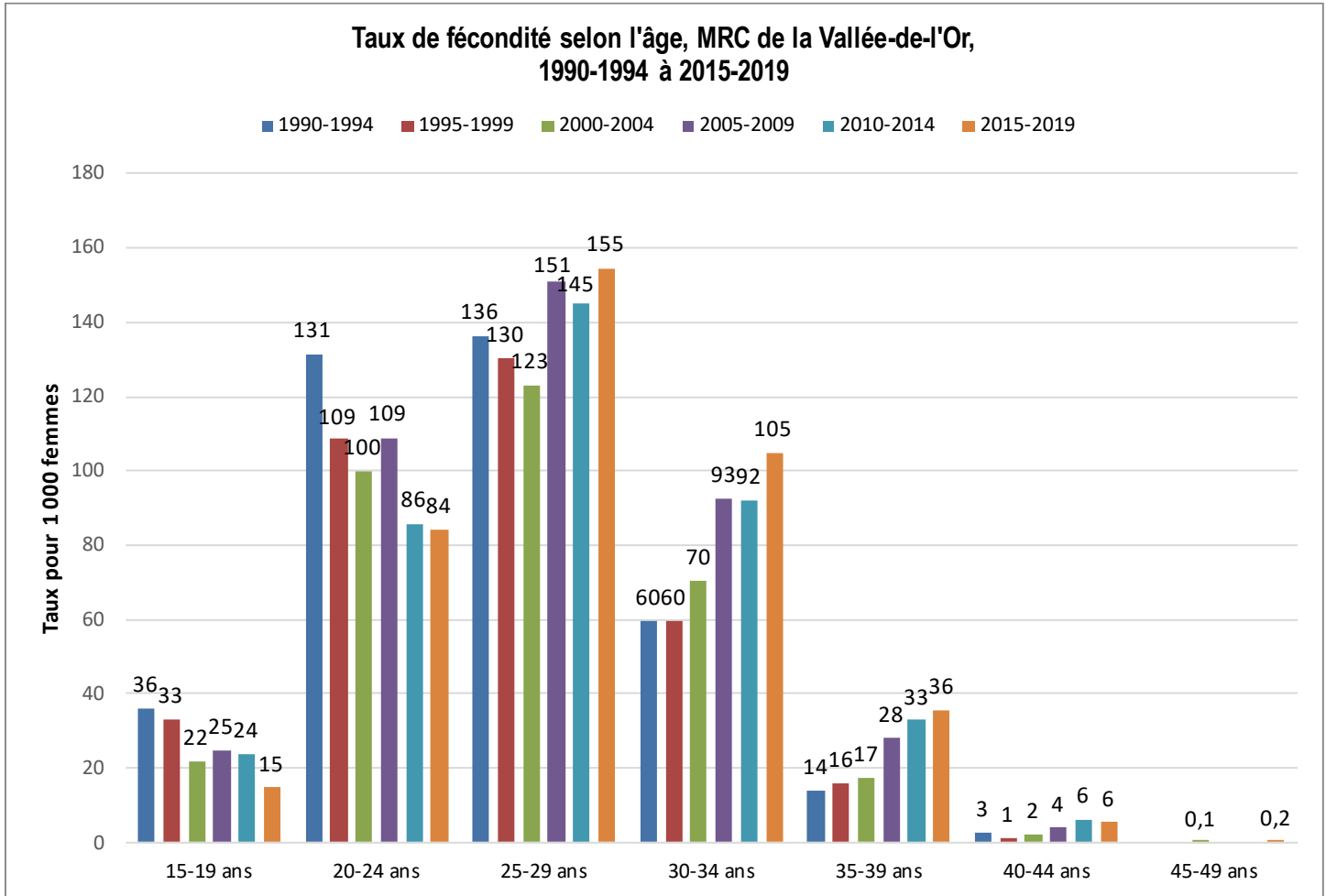


SOURCE

Ministère de la Santé et des Services sociaux du Québec, fichier des naissances, 1990 à 2019 et estimations et projections démographiques. Traitement des données effectué par l'Infocentre de santé publique du Québec.



Évolution dans le temps



SOURCE

Ministère de la Santé et des Services sociaux du Québec, fichier des naissances, 1990 à 2019 et estimations et projections démographiques. Traitement des données effectué par l'Infocentre de santé publique du Québec.

