

Naissances de faible poids (2017 à 2019)

Mise à jour : Août 2022

Centre intégré de santé et de services sociaux (CISSS) de l'Abitibi-Témiscamingue

PORTRAIT DE SANTÉ

DÉTERMINANTS
de la santé



FACTEURS DE RISQUE ET COMPORTEMENTS LIÉS À LA SANTÉ

DÉFINITION



Le faible poids à la naissance est un indicateur de l'état de santé général d'un nouveau-né et un déterminant important de sa survie, de sa santé (risque de développer des problèmes de santé chroniques) et de son développement. Il peut résulter d'une naissance prématurée, d'un retard de croissance intra-utérine ou d'une combinaison des deux. Il est aussi associé à certains facteurs chez la mère tels: alimentation, consommation de tabac, de drogue ou d'alcool, hypertension, diabète, présence élevée d'infections, mères de 35 ans ou plus, procréation assistée, etc.

Nombre : Nombre annuel moyen de naissances vivantes caractérisées par un poids inférieur à 2 500 g survenues chez des mères résidant dans un territoire donné au cours d'une période donnée.

Proportion : Proportion du nombre de naissances vivantes caractérisées par un poids inférieur à 2 500 g survenues chez des mères résidant dans un territoire donné, au cours d'une période donnée, par rapport au nombre total de naissances vivantes dont le poids est connu, survenues chez des mères résidant dans le même territoire au cours de la même période.

SOURCE



Ministère de la Santé et des Services sociaux du Québec, fichier des naissances, 2017 à 2019. Traitement des données effectué par l'Infocentre de santé publique du Québec.

NOTES



Les fichiers des naissances de 2013 à 2019 excluent les naissances de résidents québécois survenues en Ontario. Au Québec, cela représente moins de 2 % des naissances et dans la région, moins de 5 %. Ici, cela concerne plus particulièrement la MRC de Témiscamingue qui est limitrophe de l'Ontario.

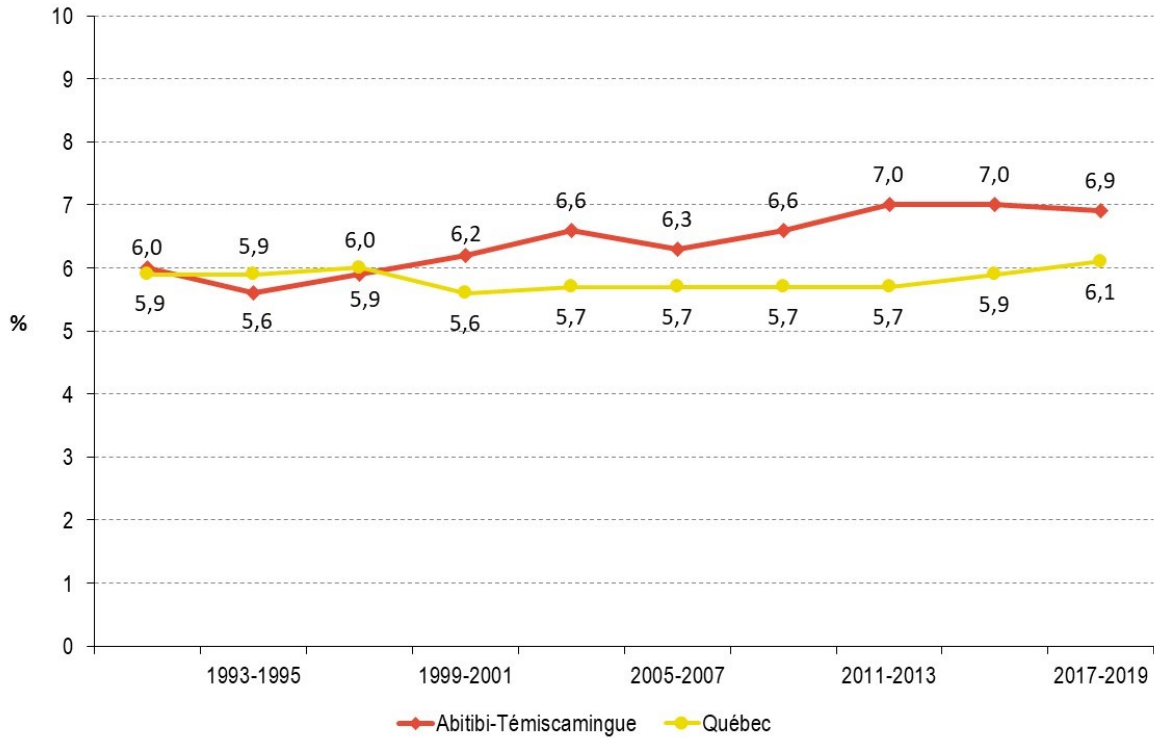
Les naissances vivantes de moins de 500 g sont incluses dans les données.

Naissances de faible poids (2017 à 2019)

Territoires	2017	2018	2019	2017-2019	
	N	N	N	N moy/an	%
MRC de Témiscamingue	10	< 10	11	7	6,8 *
Ville de Rouyn-Noranda	34	42	35	37	8,1 ●
MRC d'Abitibi-Ouest	< 10	14	16	13	6,4 ○
MRC d'Abitibi	22	11	18	17	6,4 ○
MRC de la Vallée-de-l'Or	30	27	41	33	6,5 ○
Abitibi-Témiscamingue	105	95	121	107	6,9 ●
Québec	4 943	4 960	5 164	5 022	6,1
<p>N Nombre</p> <p>* Attention, estimation de qualité moyenne</p> <p>○ Situation comparable à celle du reste du Québec (pas de différence statistique significative)</p> <p>● Situation plus défavorable que celle du reste du Québec (différence statistique significative)</p>					

Évolution dans le temps

**Pourcentage de naissances de faible poids (< 2 500 g),
Abitibi-Témiscamingue et Québec, 1990-1992 à 2017-2019**



SOURCE

Ministère de la Santé et des Services sociaux, fichier des naissances, 1990 à 2019. Traitement des données effectué par l'Infocentre de santé publique du Québec.



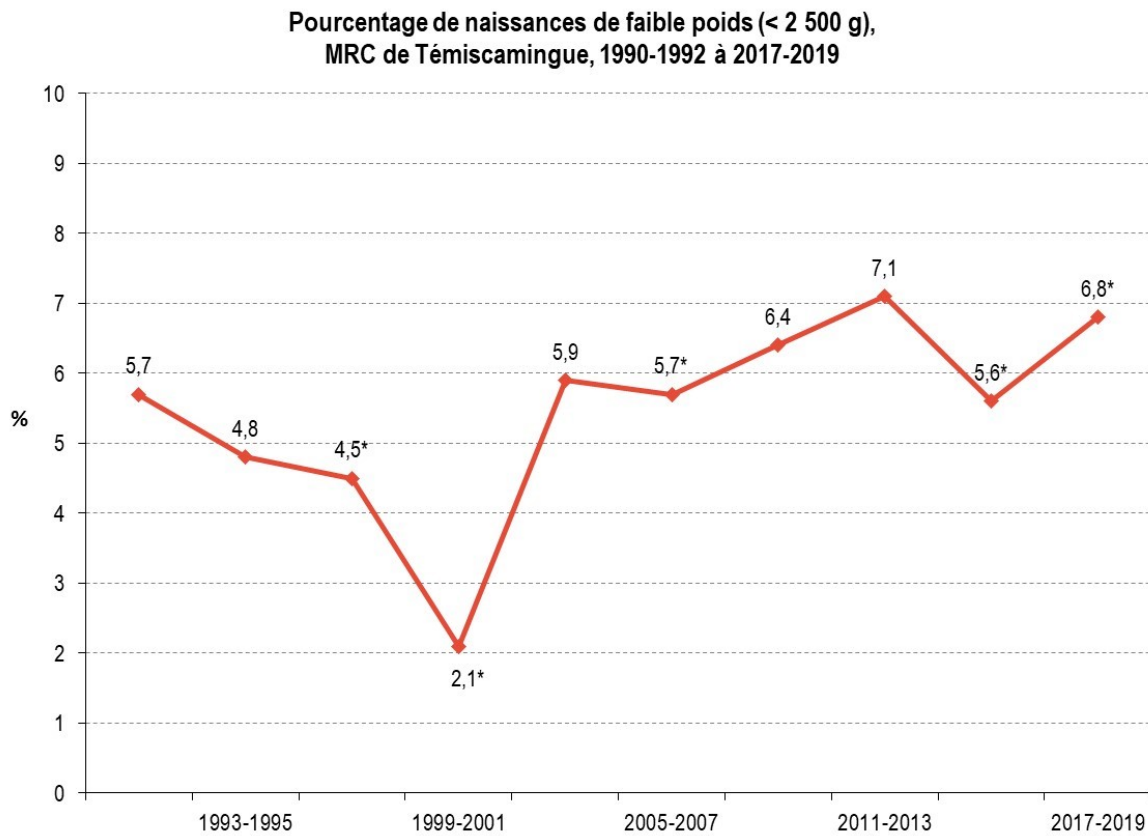
FAITS SAILLANTS

Au cours des 29 dernières années, le pourcentage de naissances de faible poids a subi une légère tendance à la hausse en Abitibi-Témiscamingue, puis il a connu une relative stabilité. Il a atteint ainsi 6,9 % pour la période 2017 à 2019. Il continue de se démarquer du reste du Québec avec une valeur significativement supérieure.

Au Québec, le taux est plutôt stable et se maintient aux alentours de 6 %.



Évolution dans le temps

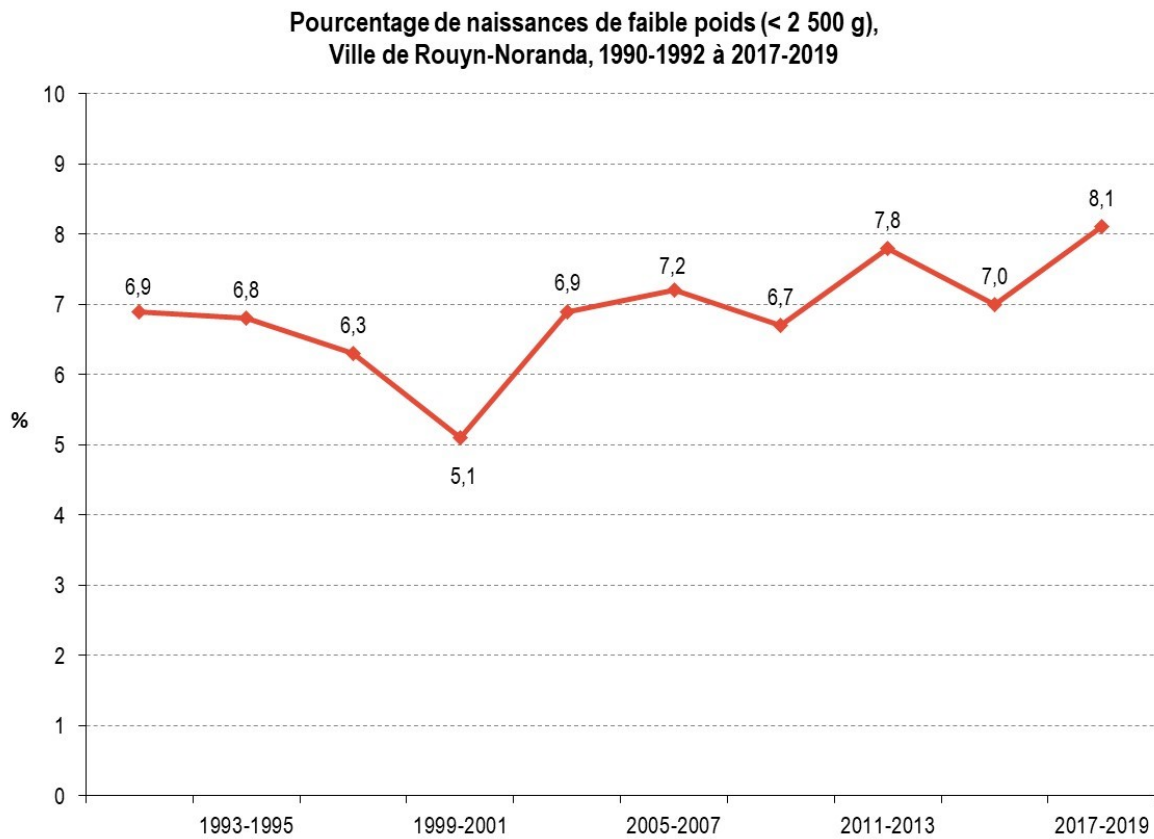


SOURCE

Ministère de la Santé et des Services sociaux, fichier des naissances, 1990 à 2019. Traitement des données effectué par l'Infocentre de santé publique du Québec.



Évolution dans le temps

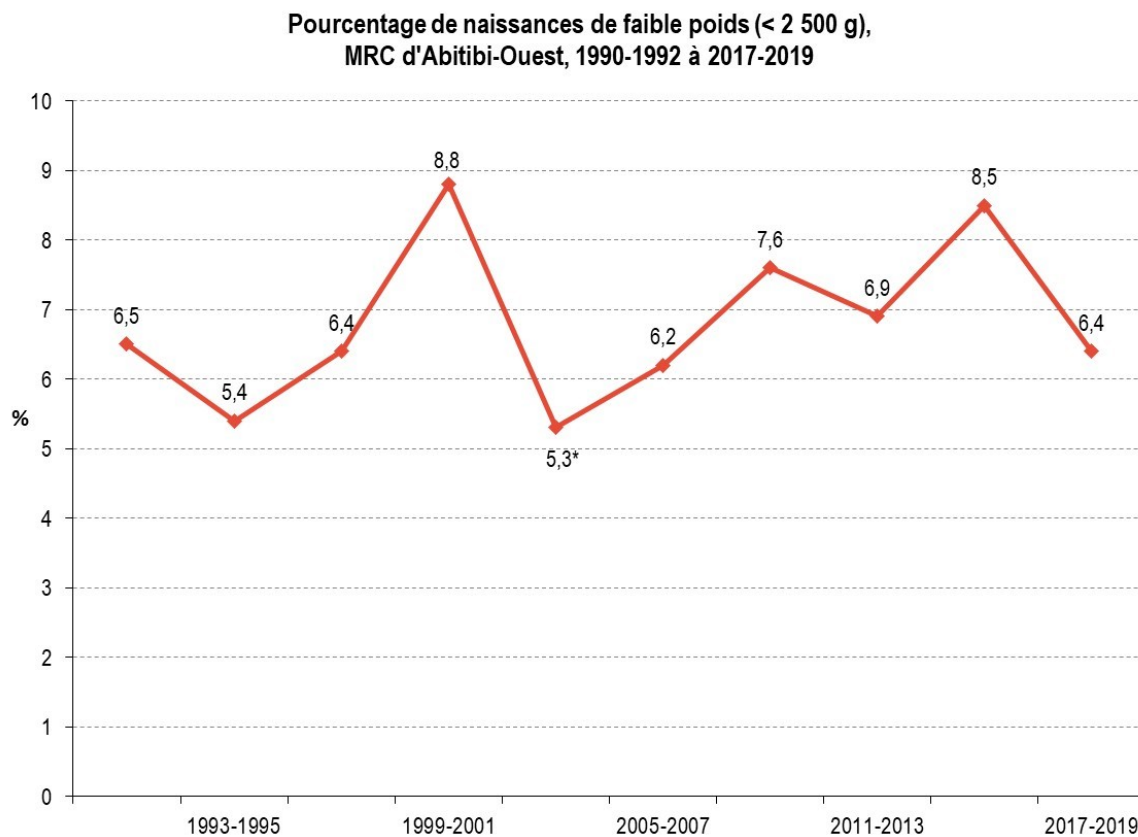


SOURCE

Ministère de la Santé et des Services sociaux, fichier des naissances, 1990 à 2019. Traitement des données effectué par l'Infocentre de santé publique du Québec.



Évolution dans le temps

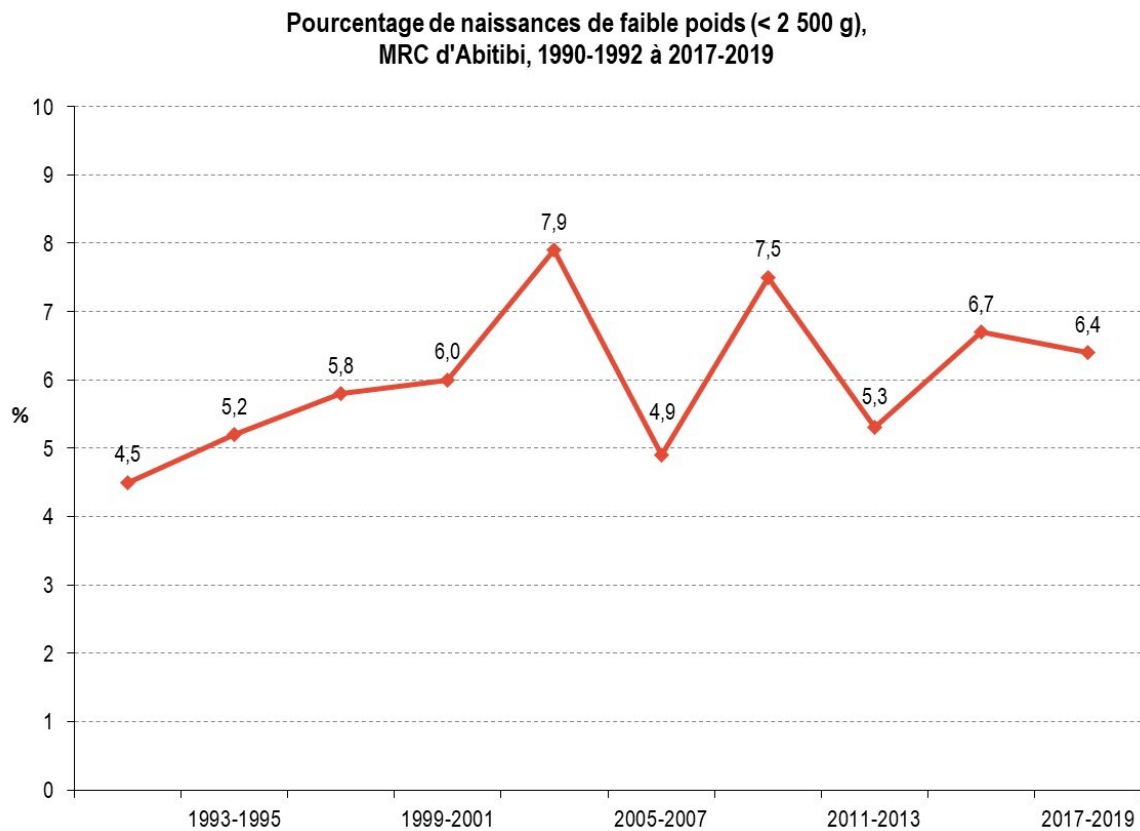


SOURCE

Ministère de la Santé et des Services sociaux, fichier des naissances, 1990 à 2019. Traitement des données effectué par l'Infocentre de santé publique du Québec.



Évolution dans le temps



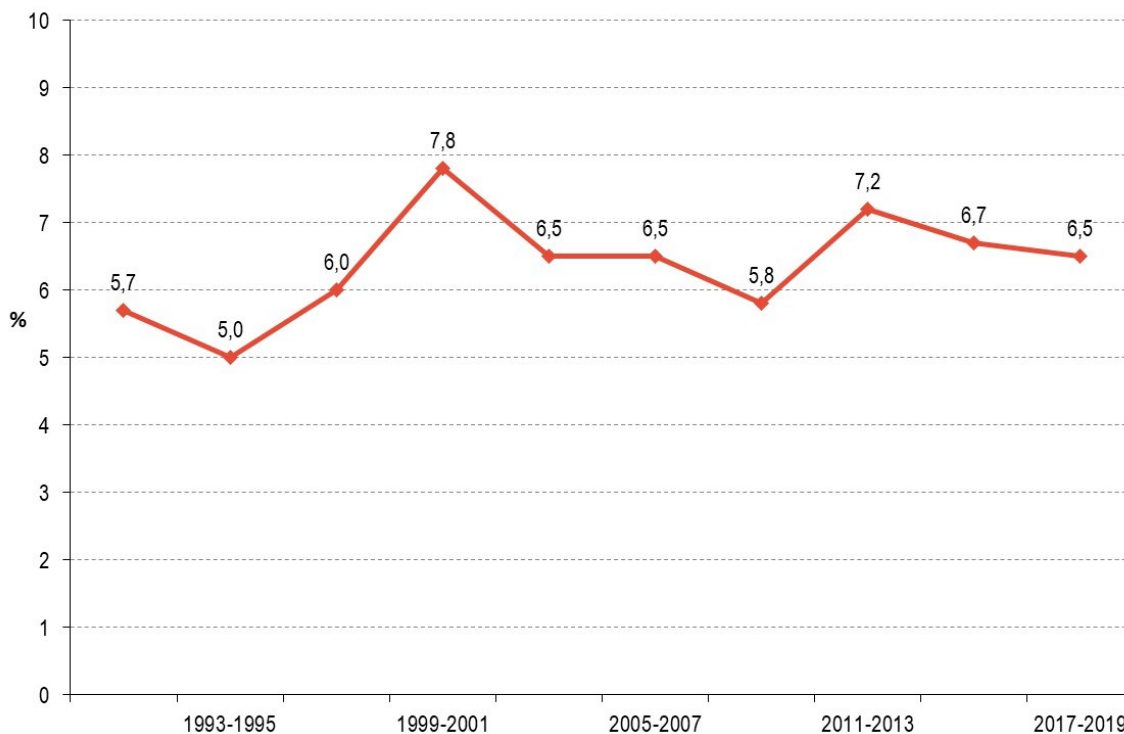
SOURCE

Ministère de la Santé et des Services sociaux, fichier des naissances, 1990 à 2019. Traitement des données effectué par l'Infocentre de santé publique du Québec.



Évolution dans le temps

**Pourcentage de naissances de faible poids (< 2 500 g),
MRC de la Vallée-de-l'Or, 1990-1992 à 2017-2019**



SOURCE

Ministère de la Santé et des Services sociaux, fichier des naissances, 1990 à 2019. Traitement des données effectué par l'Infocentre de santé publique du Québec.

