

Naissances de faible poids (2019 à 2021)

Mise à jour : Avril 2024

Centre intégré de santé et de services sociaux (CISSS) de l'Abitibi-Témiscamingue

PORTRAIT DE SANTÉ

DÉTERMINANTS
de la santé



FACTEURS DE RISQUE ET COMPORTEMENTS LIÉS À LA SANTÉ

DÉFINITION



Le faible poids à la naissance est un indicateur de l'état de santé général d'un nouveau-né et un déterminant important de sa survie, de sa santé (risque de développer des problèmes de santé chroniques) et de son développement. Il peut résulter d'une naissance prématurée, d'un retard de croissance intra-utérine ou d'une combinaison des deux. Il est aussi associé à certains facteurs chez la mère tels: alimentation, consommation de tabac, de drogue ou d'alcool, hypertension, diabète, présence élevée d'infections, mères de 35 ans ou plus, procréation assistée, etc.

Nombre : Nombre annuel moyen de naissances vivantes caractérisées par un poids inférieur à 2 500 g survenues chez des mères résidant dans un territoire donné au cours d'une période donnée.

Proportion : Proportion du nombre de naissances vivantes caractérisées par un poids inférieur à 2 500 g survenues chez des mères résidant dans un territoire donné, au cours d'une période donnée, par rapport au nombre total de naissances vivantes dont le poids est connu, survenues chez des mères résidant dans le même territoire au cours de la même période.

SOURCE



Ministère de la Santé et des Services sociaux du Québec, fichier des naissances, 2019 à 2021.
Traitement des données effectué par l'Infocentre de santé publique du Québec.

NOTES



Depuis mars 2023, les fichiers des naissances pour les années 2013 à 2019 incluent désormais les événements de résidents québécois survenus en Ontario. Par conséquent, il n'existe plus de sous-estimation des naissances dans la MRC de Témiscamingue. Les fichiers pour les années suivant 2019 incluent aussi ces données.

Les naissances vivantes de moins de 500 g sont incluses dans les données.

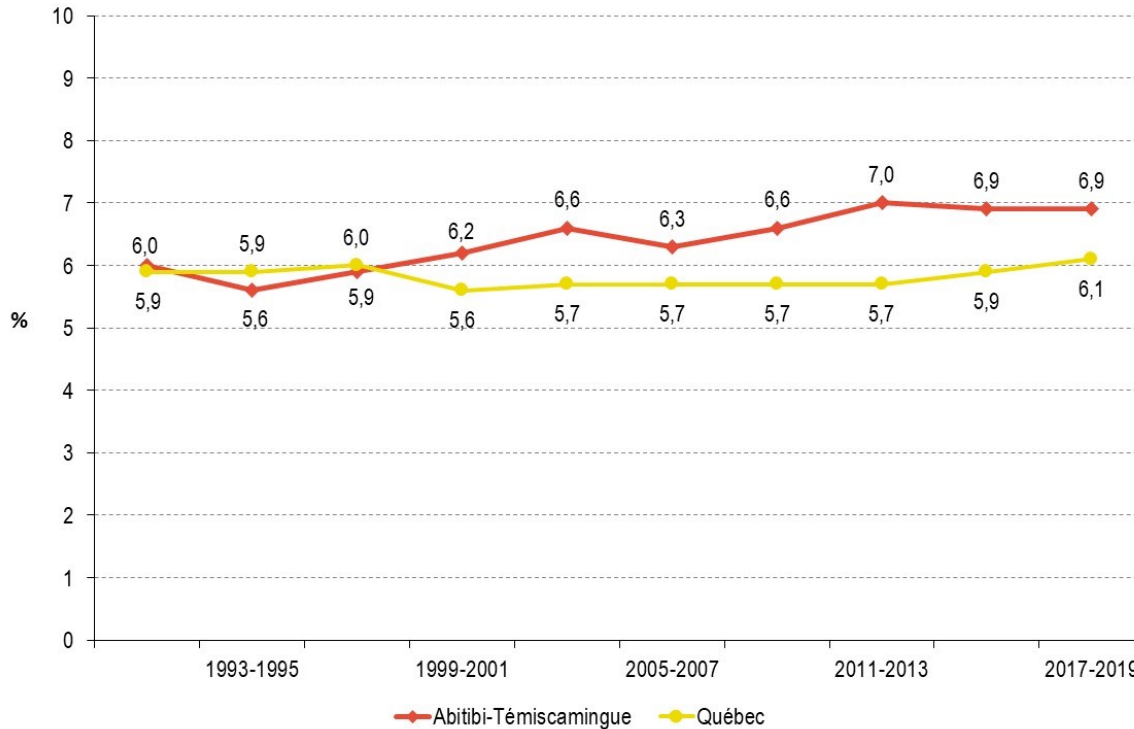
Les tests statistiques établissent une comparaison entre la région et le reste du Québec, c'est-à-dire l'ensemble du Québec excluant la région. Néanmoins, les données québécoises présentées dans le tableau se rapportent bien à l'ensemble du Québec.

Naissances de faible poids (2019 à 2021)

	2019	2020	2021	2019-2021	
Territoires	N	N	N	N moy/an	%
MRC de Témiscamingue	11	11	< 10	10	6,7*
Ville de Rouyn-Noranda	35	28	30	31	6,7
MRC d'Abitibi-Ouest	16	11	13	13	6,7
MRC d'Abitibi	19	13	19	17	6,3
MRC de la Vallée-de-l'Or	41	27	53	40	7,3
Abitibi-Témiscamingue	122	90	123	112	6,9
Québec	5 272	5 071	5 303	5 215	6,2
<p>N Nombre * Attention, estimation de qualité moyenne (+) Pourcentage significativement plus élevé que celui du reste du Québec (-) Pourcentage significativement plus faible que celui du reste du Québec</p>					

Évolution dans le temps

**Pourcentage de naissances de faible poids (< 2 500 g),
Abitibi-Témiscamingue et Québec, 1990-1992 à 2017-2019**



SOURCE

Ministère de la Santé et des Services sociaux, fichier des naissances, 1990 à 2019. Traitement des données effectué par l'Infocentre de santé publique du Québec.



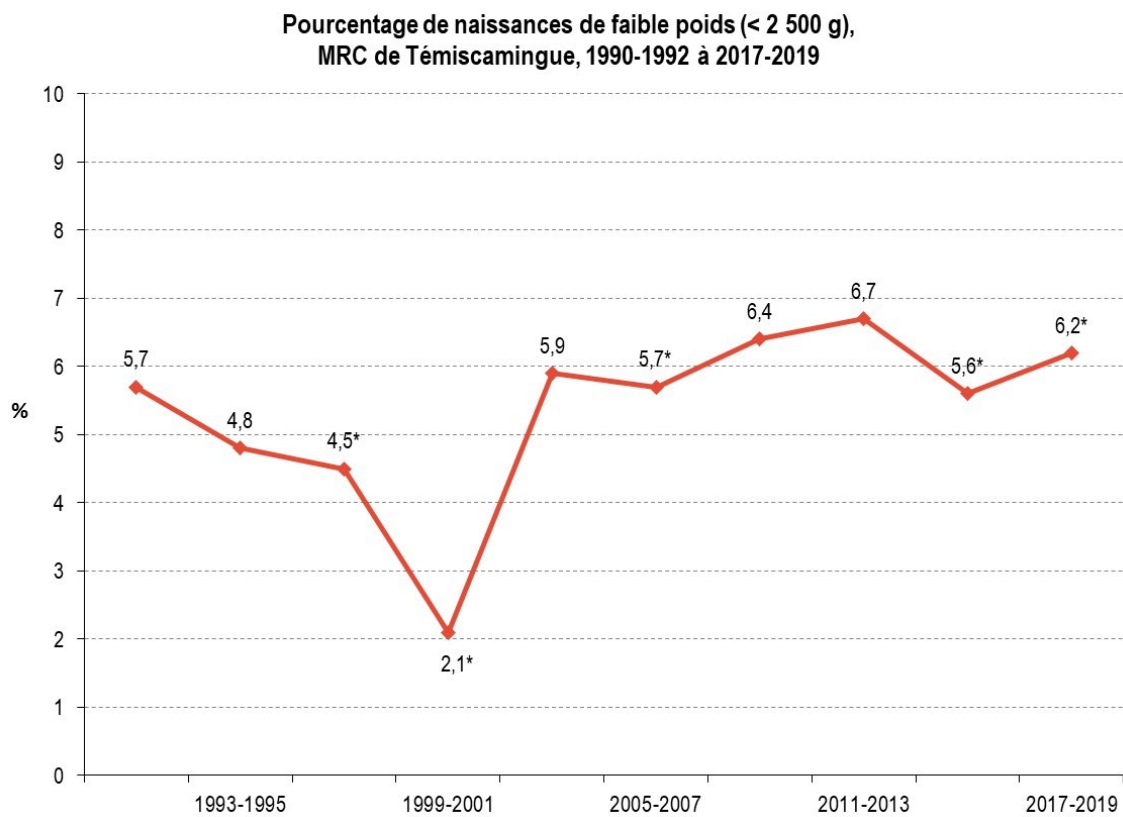
FAITS SAILLANTS

Au cours des 29 dernières années, le pourcentage de naissances de faible poids a subi une légère tendance à la hausse en Abitibi-Témiscamingue, puis il a connu une relative stabilité. Il a atteint ainsi 6,9 % pour la période 2017 à 2019. Il continue de se démarquer du reste du Québec avec une valeur significativement supérieure.

Au Québec, le taux est plutôt stable et se maintient aux alentours de 6 %.



Évolution dans le temps

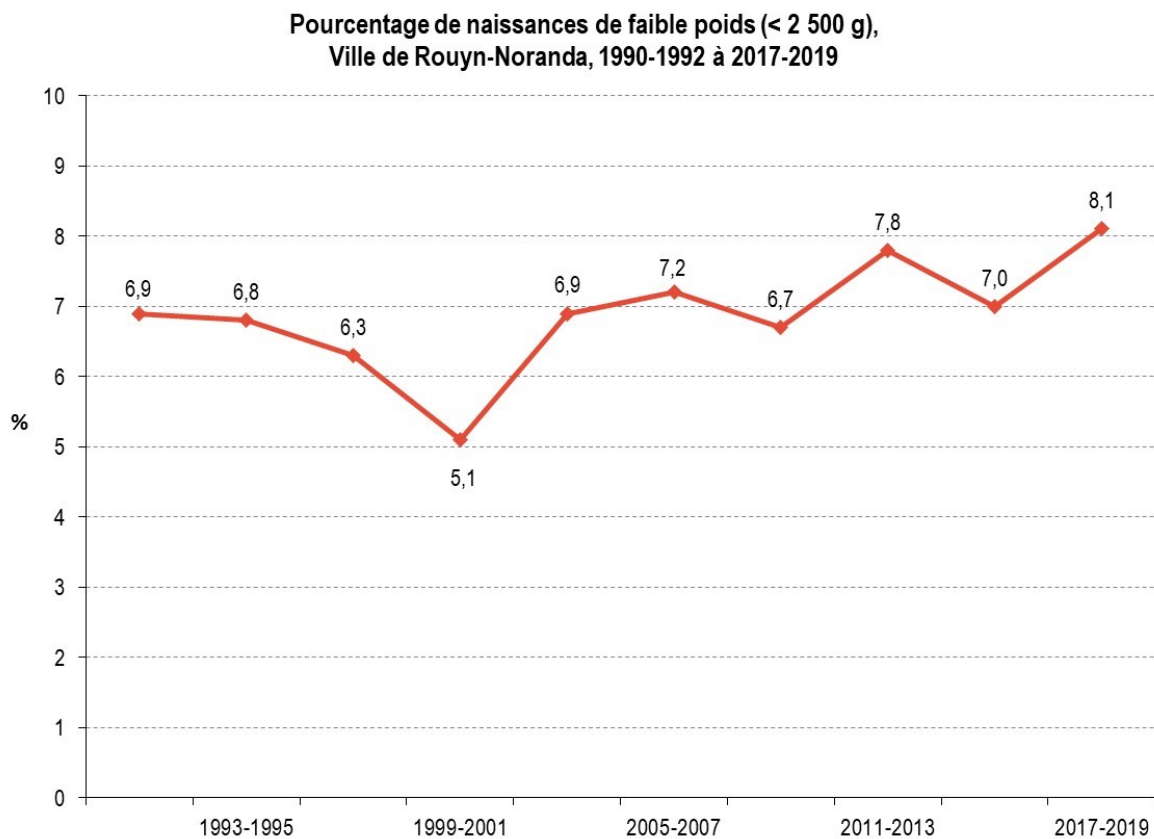


SOURCE

Ministère de la Santé et des Services sociaux, fichier des naissances, 1990 à 2019. Traitement des données effectué par l'Infocentre de santé publique du Québec.



Évolution dans le temps

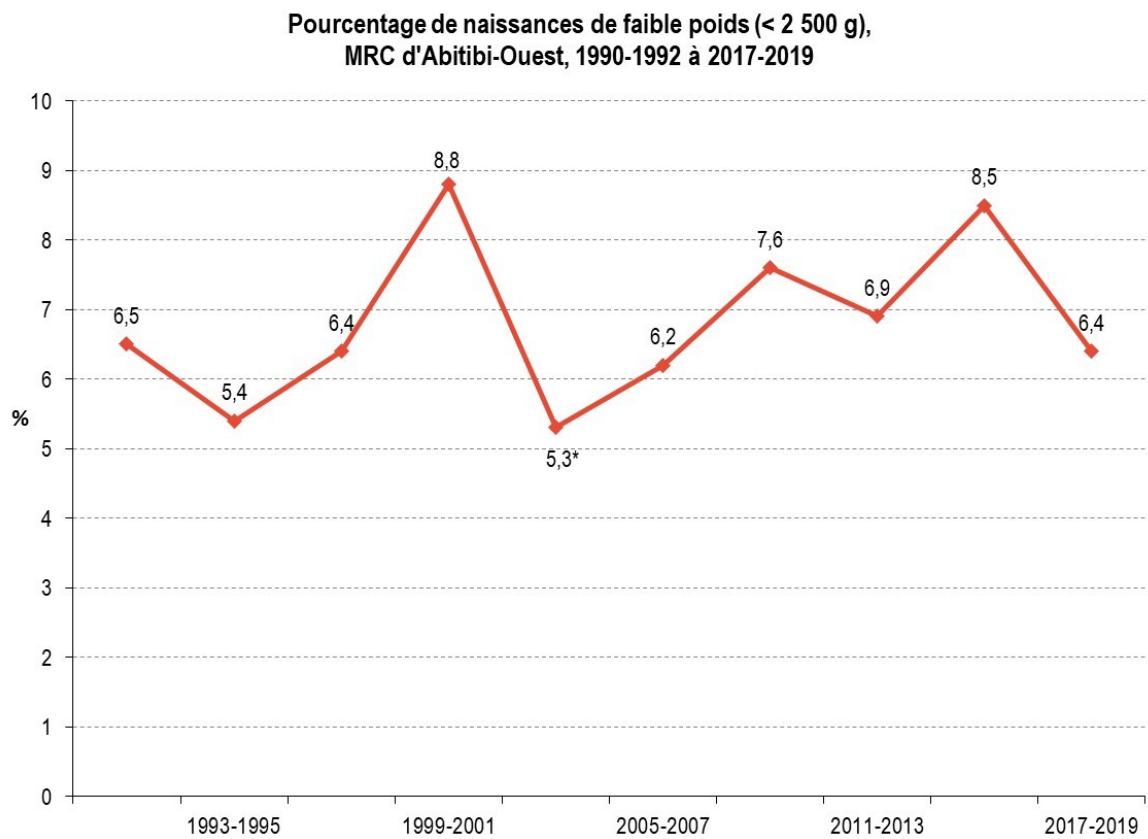


SOURCE

Ministère de la Santé et des Services sociaux, fichier des naissances, 1990 à 2019. Traitement des données effectué par l'Infocentre de santé publique du Québec.



Évolution dans le temps



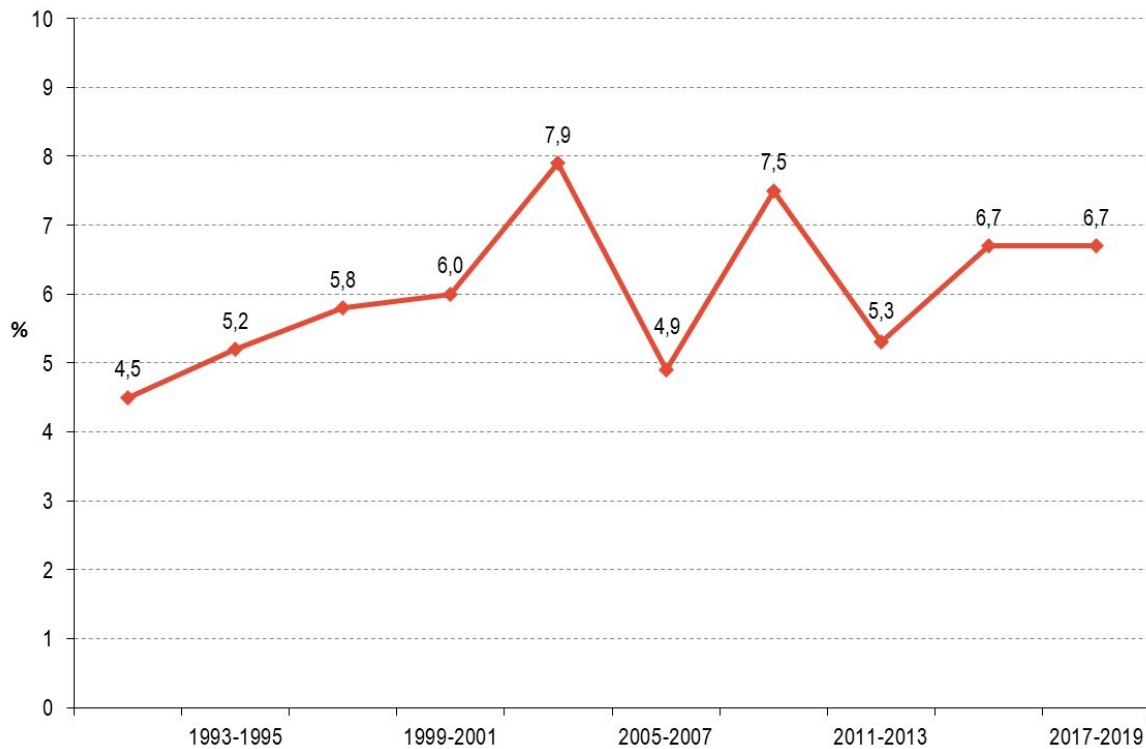
SOURCE

Ministère de la Santé et des Services sociaux, fichier des naissances, 1990 à 2019. Traitement des données effectué par l'Infocentre de santé publique du Québec.



Évolution dans le temps

**Pourcentage de naissances de faible poids (< 2 500 g),
MRC d'Abitibi, 1990-1992 à 2017-2019**



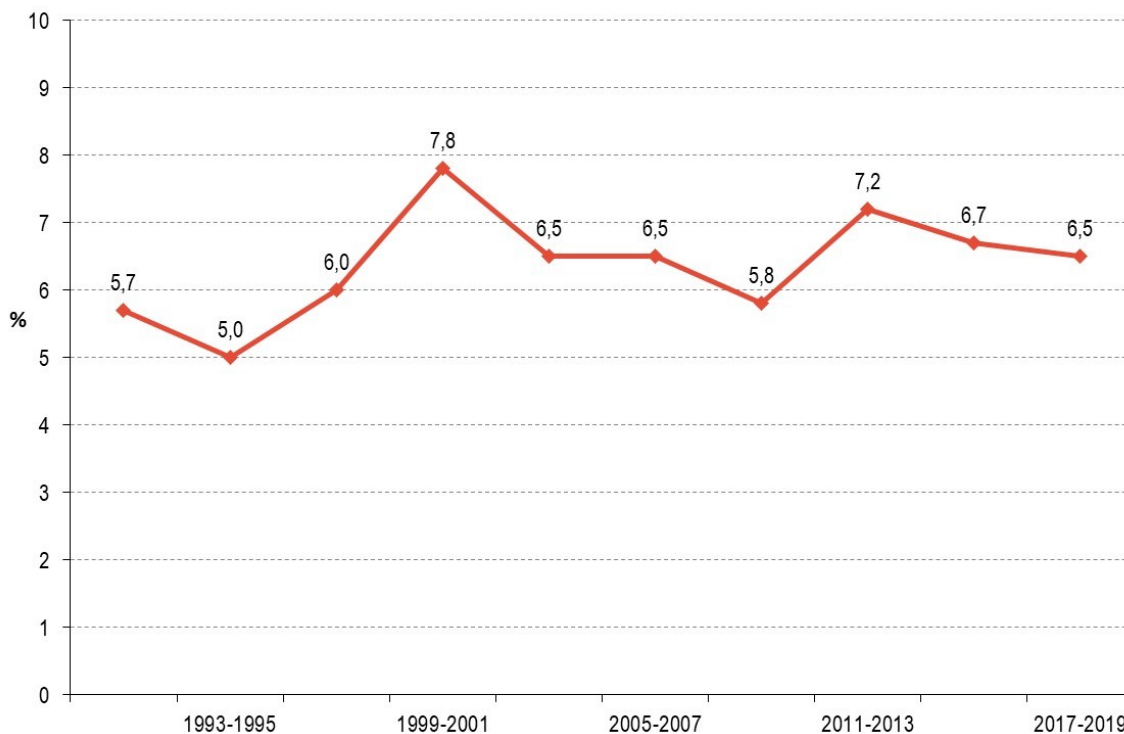
SOURCE

Ministère de la Santé et des Services sociaux, fichier des naissances, 1990 à 2019. Traitement des données effectué par l'Infocentre de santé publique du Québec.



Évolution dans le temps

**Pourcentage de naissances de faible poids (< 2 500 g),
MRC de la Vallée-de-l'Or, 1990-1992 à 2017-2019**



SOURCE

Ministère de la Santé et des Services sociaux, fichier des naissances, 1990 à 2019. Traitement des données effectué par l'Infocentre de santé publique du Québec.

