

DÉTERMINANTS DE LA SANTÉ

MODE DE VIE ET ENVIRONNEMENT SOCIAL

P

opulation ayant l'anglais comme langue maternelle
(2016)

Mise à jour Novembre 2017

DÉFINITION

Nombre : Nombre de personnes résidant sur un territoire donné, à un moment donné (à l'exclusion des pensionnaires d'un établissement institutionnel), et ayant l'anglais comme langue maternelle. Sont incluses ici :

- * Les personnes ayant donné une réponse unique, soit l'anglais;
- * Les personnes ayant donné une réponse multiple telle que :
 - * anglais et français;
 - * anglais et langue non officielle;
 - * anglais, français et langue non officielle.

En d'autres termes, il s'agit des personnes ayant l'anglais comme première langue apprise à la maison dans l'enfance et encore comprise au moment du recensement.

Proportion : Rapport du nombre de personnes résidant sur un territoire donné, à un moment donné, et ayant l'anglais comme langue maternelle par rapport à l'ensemble des personnes résidant sur le même territoire, au même moment (à l'exclusion toujours des pensionnaires d'un établissement institutionnel).

SOURCE

Statistique Canada, Recensement 2016, Profil du recensement, produit no 98-316-X2016001.

NOTE

En 2016 et en 2011, les données proviennent de l'ensemble de la population (100%) (excluant les pensionnaires d'un établissement institutionnel) et non d'un échantillon de 20% comme en 2006 ou en 2001. Selon Statistique Canada, les données sur la langue maternelle, notamment les réponses multiples, ont été affectées par les changements méthodologiques survenus lors du Recensement de 2011. La prudence est donc de mise pour les comparaisons avec les données des recensements antérieurs.

En raison de la procédure d'arrondissement aléatoire effectué par Statistique Canada pour préserver la confidentialité des données, il est possible que le total diffère de la somme des parties. Ce procédé affecte plus particulièrement les valeurs faibles. Le lecteur doit donc utiliser et interpréter avec précaution les données à faible valeur.

Population ayant l'anglais comme langue maternelle (2016)

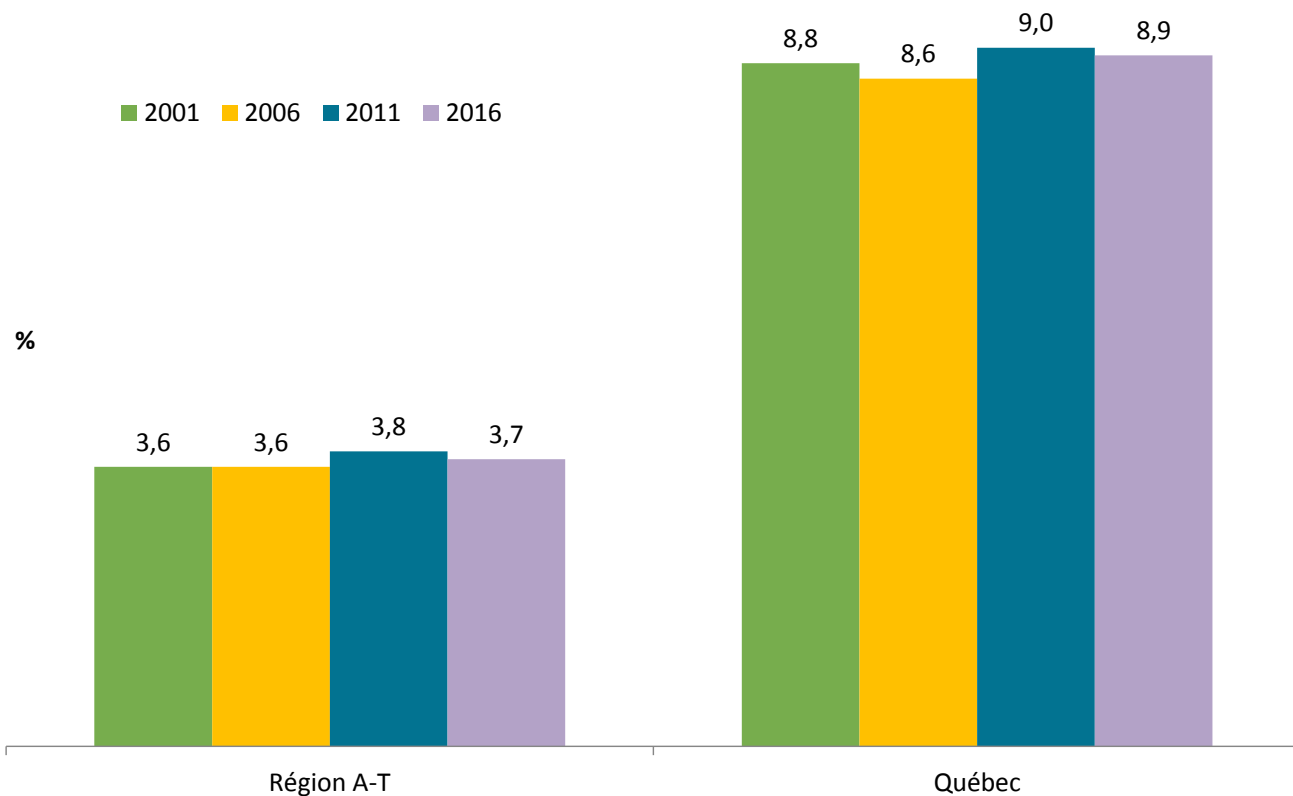
Territoire	N	%
MRC de Témiscamingue	2 335	14,8 (+)
Ville de Rouyn-Noranda	1 115	2,6 (-)
MRC d'Abitibi-Ouest	195	1,0 (-)
MRC d'Abitibi	325	1,3 (-)
MRC de La Vallée-de-l'Or	1 430	3,3 (-)
Région A.-T.	5 405	3,7 (-)
Québec	718 985	8,9

N Nombre

(+) (-) Valeur significativement plus élevée ou plus faible que celle du Québec.

ÉVOLUTION DANS LE TEMPS

**Pourcentage de personnes ayant l'anglais comme langue maternelle,
Région Abitibi-Témiscamingue et Québec, 2001, 2006, 2011 et 2016**



SOURCE

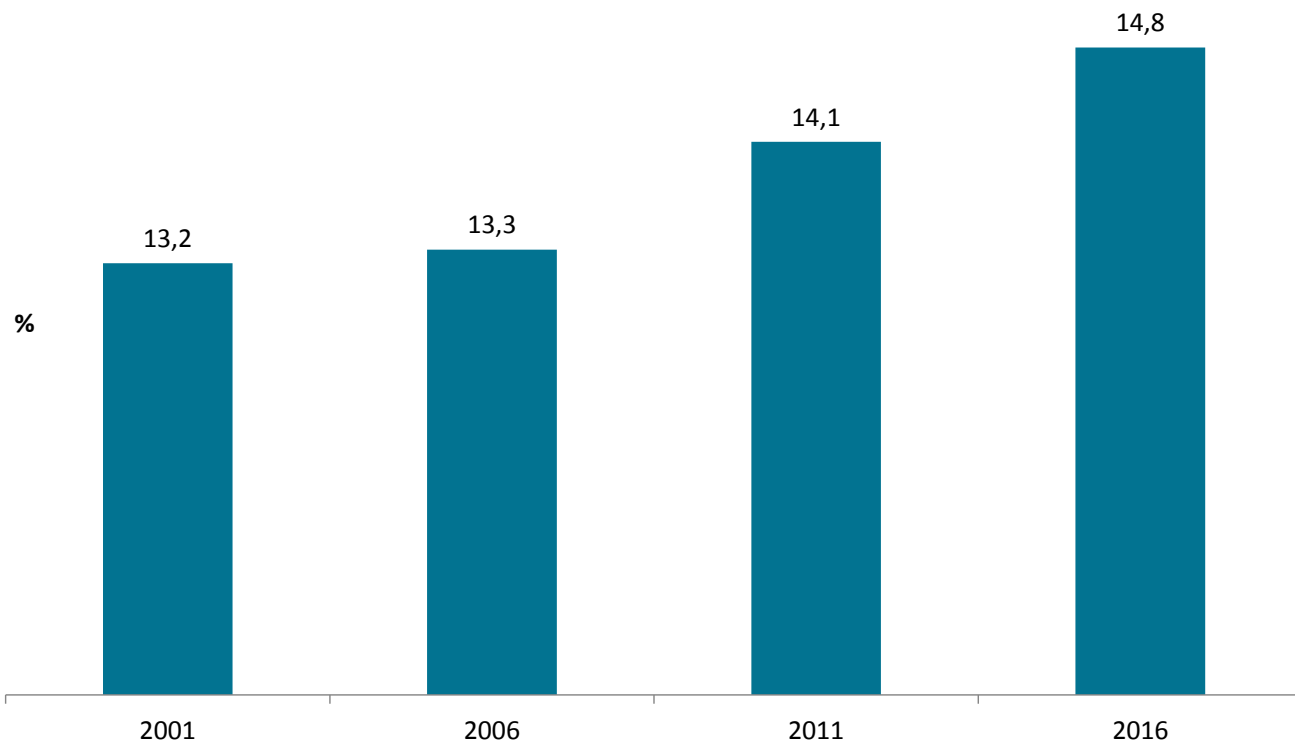
Statistique Canada, Recensements 2001, 2006, 2011 et 2016.

FAITS SAILLANTS

En 2016, le recensement a permis d'établir que 3,7 % de la population de l'Abitibi-Témiscamingue avait l'anglais comme langue maternelle, ce qui équivaut à environ 5 400 personnes, un nombre similaire à ce qui avait été observé en 2011.

ÉVOLUTION DANS LE TEMPS

Pourcentage de personnes ayant l'anglais comme langue maternelle,
MRC de Témiscamingue, 2001, 2006, 2011 et 2016

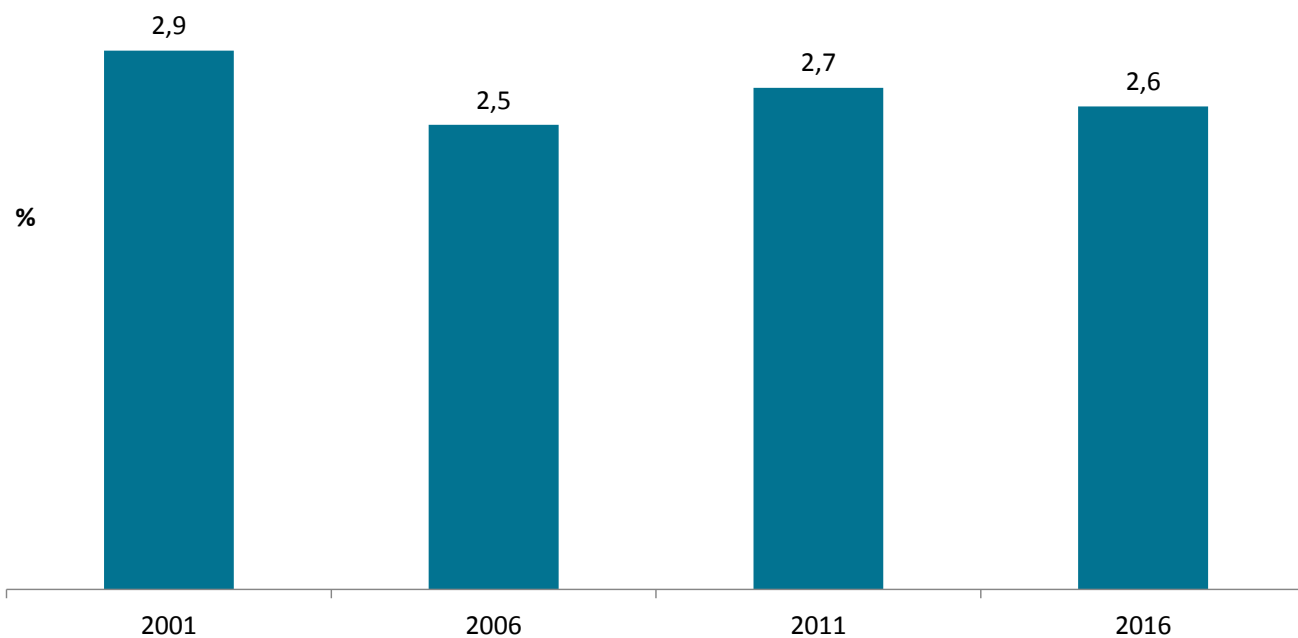


SOURCE

Statistique Canada, Recensements 2001, 2006, 2011 et 2016.

ÉVOLUTION DANS LE TEMPS

Pourcentage de personnes ayant l'anglais comme langue maternelle,
Ville de Rouyn-Noranda, 2001, 2006, 2011 et 2016

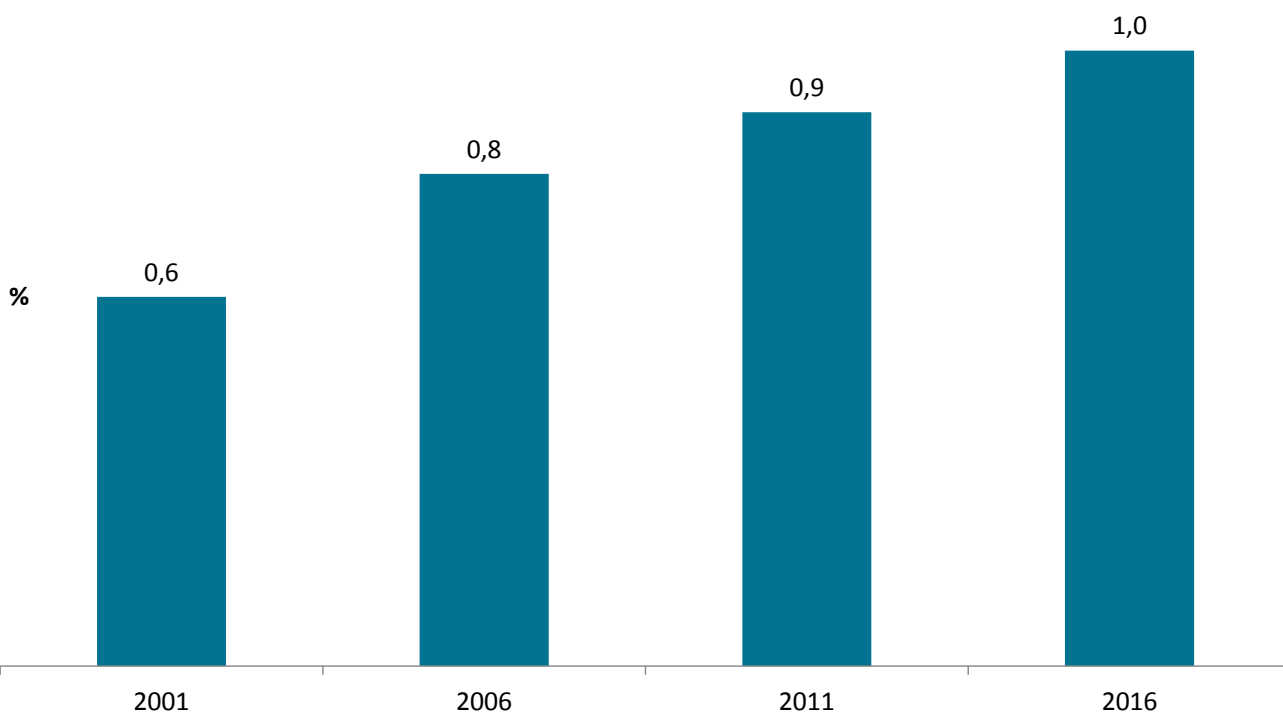


SOURCE

Statistique Canada, Recensements 2001, 2006, 2011 et 2016.

ÉVOLUTION DANS LE TEMPS

Pourcentage de personnes ayant l'anglais comme langue maternelle,
MRC d'Abitibi-Ouest, 2001, 2006, 2011 et 2016

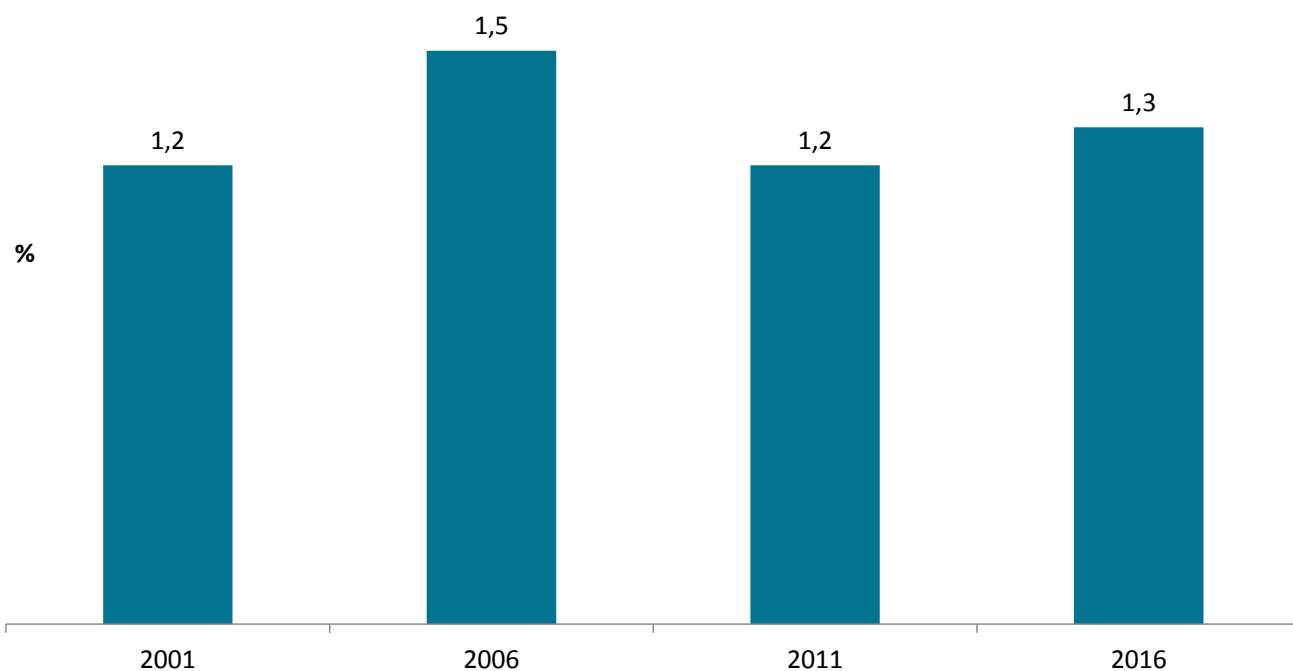


SOURCE

Statistique Canada, Recensements 2001, 2006, 2011 et 2016.

ÉVOLUTION DANS LE TEMPS

Pourcentage de personnes ayant l'anglais comme langue maternelle,
MRC d'Abitibi, 2001, 2006, 2011 et 2016

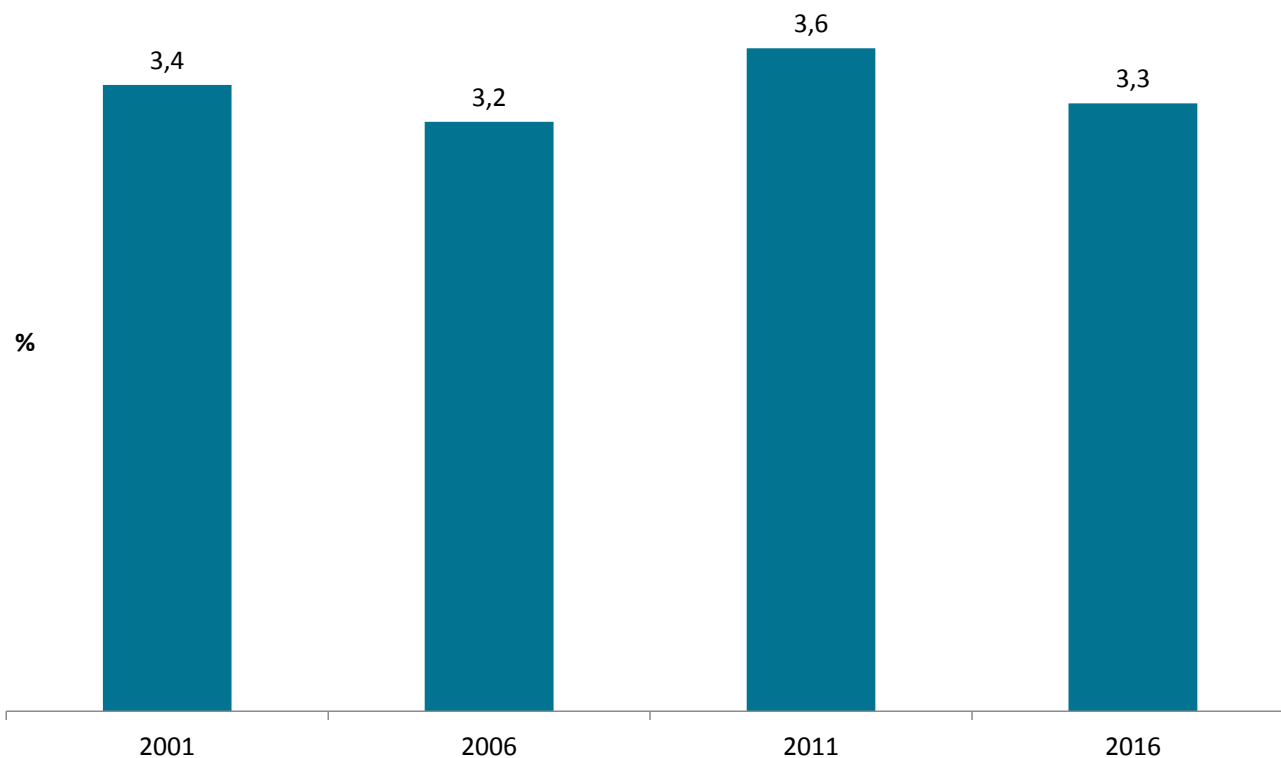


SOURCE

Statistique Canada, Recensements 2001, 2006, 2011 et 2016.

ÉVOLUTION DANS LE TEMPS

Pourcentage de personnes ayant l'anglais comme langue maternelle,
MRC de La Vallée-de-l'Or, 2001, 2006, 2011 et 2016



SOURCE

Statistique Canada, Recensements 2001, 2006, 2011 et 2016.