

Élèves de maternelle (5 ans), de 4^e année du primaire et de 3^e année du secondaire adéquatement vaccinés contre la rougeole

Mise à jour : septembre 2023

Centre intégré de santé et de services sociaux (CISSS) de l'Abitibi-Témiscamingue

PORTRAIT DE SANTÉ

DÉTERMINANTS
de la santé



SOINS ET SERVICES

DÉFINITION



Le Programme d'immunisation du Québec permet d'offrir une première dose du vaccin contre la rougeole à tous les enfants à l'âge de 12 mois puis une seconde dose à l'âge de 18 mois. Une première évaluation de la couverture vaccinale contre la rougeole est effectuée chez les enfants de la maternelle (5 ans), puis chez les élèves de 4^e année du primaire et enfin chez ceux de 3^e année du secondaire. La mise à jour de la vaccination (1 ou 2 doses selon le cas) est proposée aux enfants qui ne sont pas adéquatement vaccinés.

Nombre : nombre d'élèves, d'un territoire donné inscrits en maternelle (5 ans), ou en 4^e année du primaire ou en 3^e année du secondaire, et adéquatement vaccinés contre la rougeole au cours d'une année scolaire donnée.

Pourcentage : rapport du nombre d'élèves, d'un territoire donné, inscrits en maternelle (5 ans), ou en 4^e année du primaire ou en 3^e année du secondaire, et adéquatement vaccinés contre la rougeole au cours d'une année scolaire donnée, au nombre d'élèves inscrits respectivement en maternelle (5 ans) ou en 4^e année du primaire ou en 3^e année du secondaire, lors de la même année scolaire, multiplié par 100 personnes.

SOURCE



Ministère de la Santé et des Services sociaux du Québec, Registre de vaccination du Québec, année scolaire 2022-2023. Traitement des données effectué par l'Infocentre de santé publique du Québec.

NOTE



Les élèves des communautés autochtones (réserves et établissements indiens) de la région sont exclus de ces statistiques sur la couverture vaccinale.

Élèves adéquatement vaccinés contre la rougeole (2022-2023)

Territoires	Maternelle		4e primaire		3e secondaire	
	N	%	N	%	N	%
MRC de Témiscamingue	116	97,5	139	95,9	176	98,9
Ville de Rouyn-Noranda	433	97,5	446	97,8	462	98,7
MRC d'Abitibi-Ouest	188	97,4	205	97,6	261	97,8
MRC d'Abitibi	230	95,8	286	98,3	277	98,9
MRC de la Vallée-de-l'Or	408	94,4	432	97,7	569	98,1
Abitibi-Témiscamingue	1 375	96,3	1 508	97,7	1 745	98,4
Québec	70 604	89,2	80 657	88,9	88 055	91,9
N Nombre						

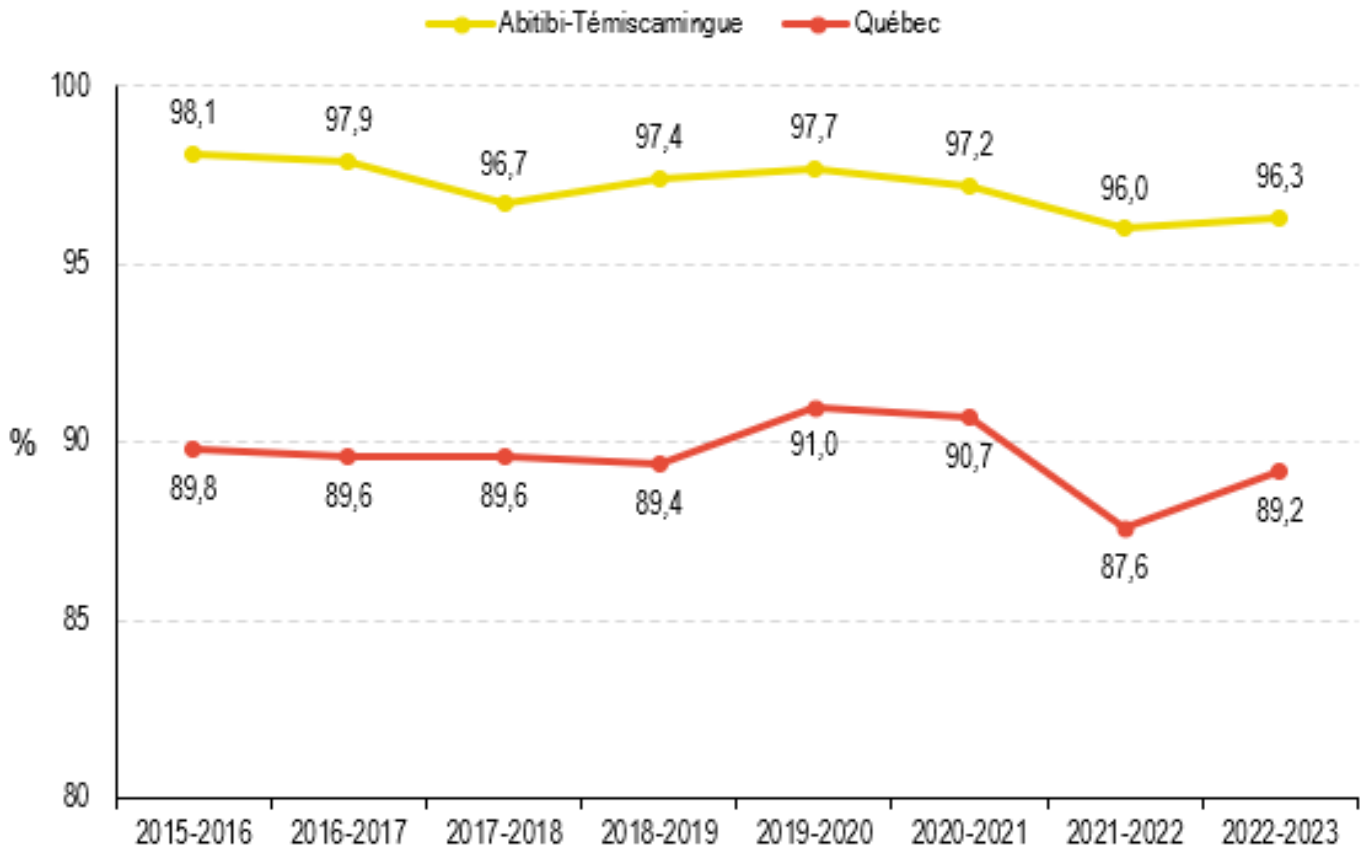
FAITS SAILLANTS

Depuis 2015-2016, la proportion des élèves adéquatement vaccinés contre la rougeole varie entre 96% et 99% en Abitibi-Témiscamingue. Rappelons qu'un seuil de 95% doit être atteint pour considérer un groupe protégé contre la rougeole. L'Abitibi-Témiscamingue atteint largement ce seuil et bénéficie donc d'une immunité collective. Les taux demeurent stables au travers des années dans la région. Les couvertures vaccinales contre la rougeole sont d'ailleurs supérieures en Abitibi-Témiscamingue que dans l'ensemble du Québec pour tous les groupes d'âge.



Évolution dans le temps

Taux de couverture vaccinale contre la rougeole, élèves de maternelle (5 ans), Abitibi-Témiscamingue et Québec, 2015-2016 à 2022-2023

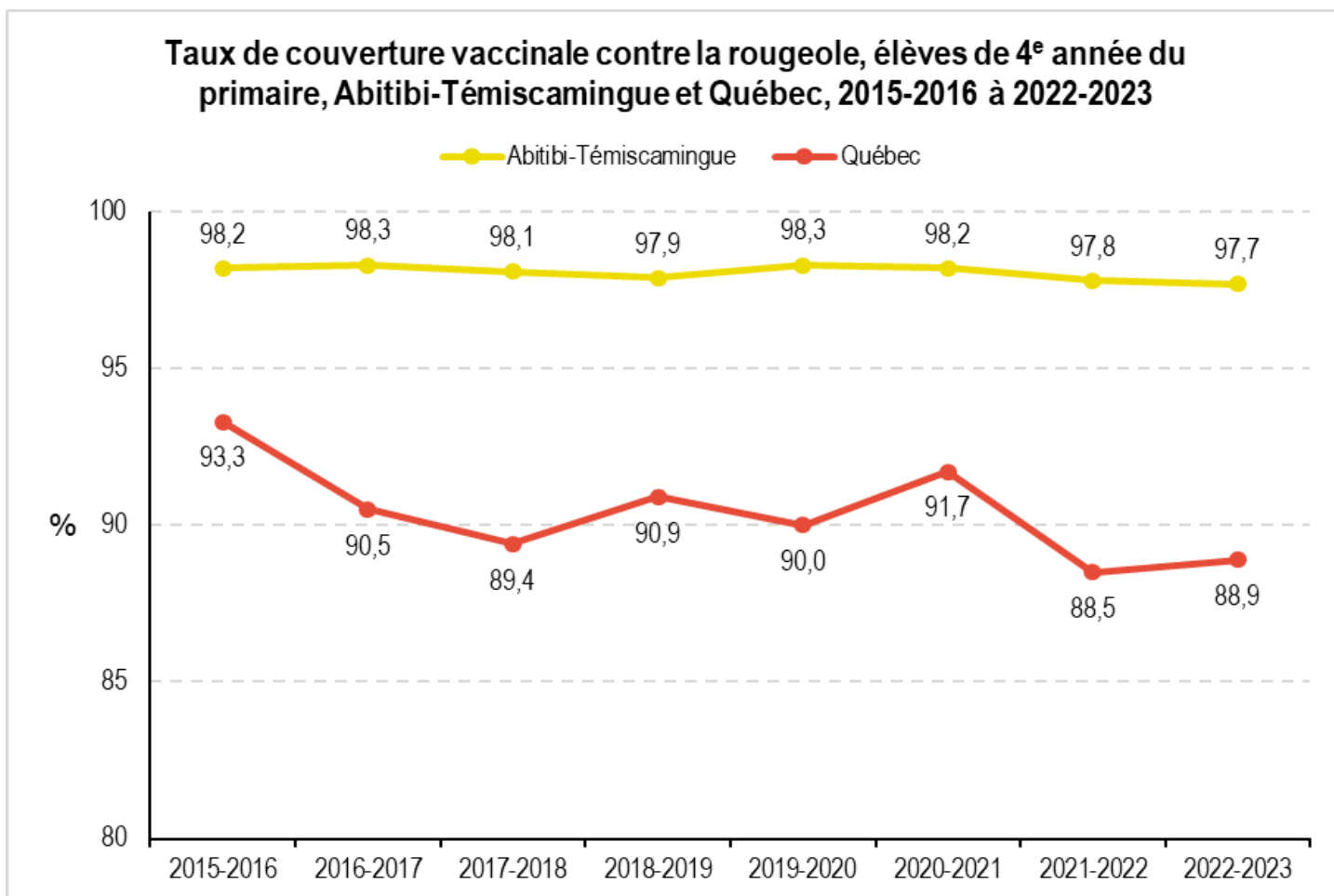


SOURCE

Ministère de la Santé et des Services sociaux du Québec, Registre de vaccination du Québec, année scolaire 2015-2016 à 2022-2023. Traitement des données effectué par l'Infocentre de santé publique du Québec.



Évolution dans le temps

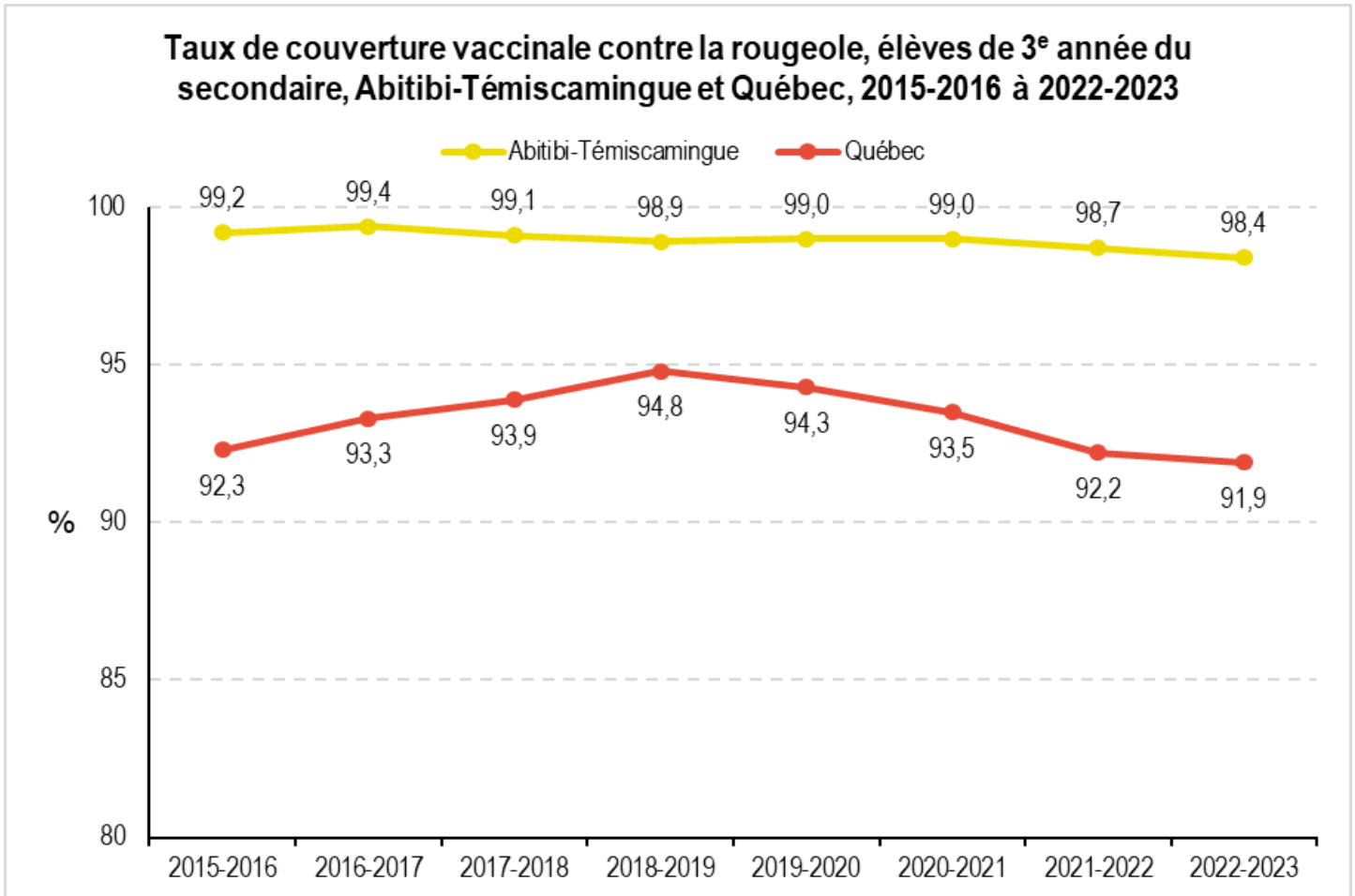


SOURCE

Ministère de la Santé et des Services sociaux du Québec, Registre de vaccination du Québec, année scolaire 2015-2016 à 2022-2023. Traitement des données effectué par l'Infocentre de santé publique du Québec.



Évolution dans le temps



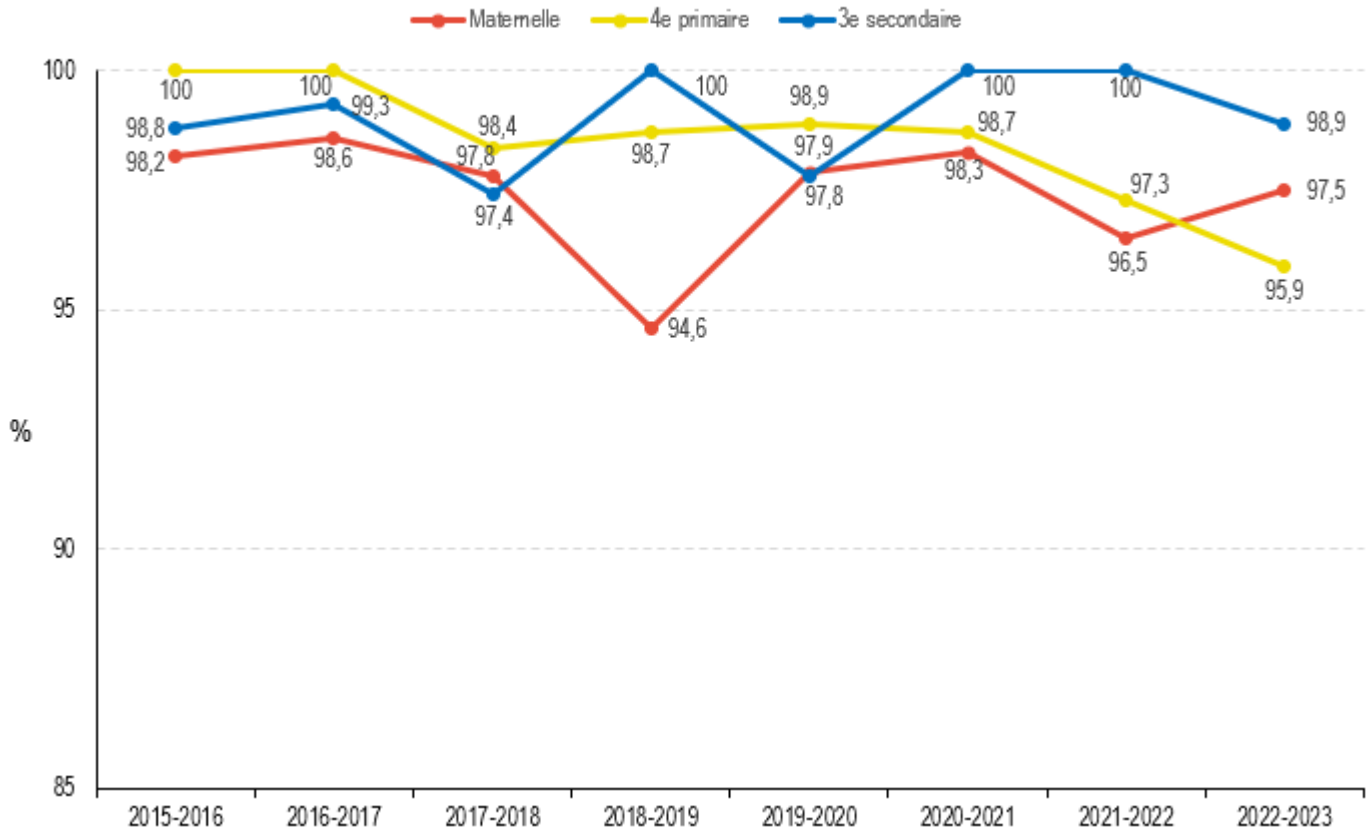
SOURCE

Ministère de la Santé et des Services sociaux du Québec, Registre de vaccination du Québec, année scolaire 2015-2016 à 2022-2023. Traitement des données effectué par l'Infocentre de santé publique du Québec.



Évolution dans le temps

**Taux de couverture vaccinale contre la rougeole,
MRC de Témiscamingue, 2015-2016 à 2022-2023**

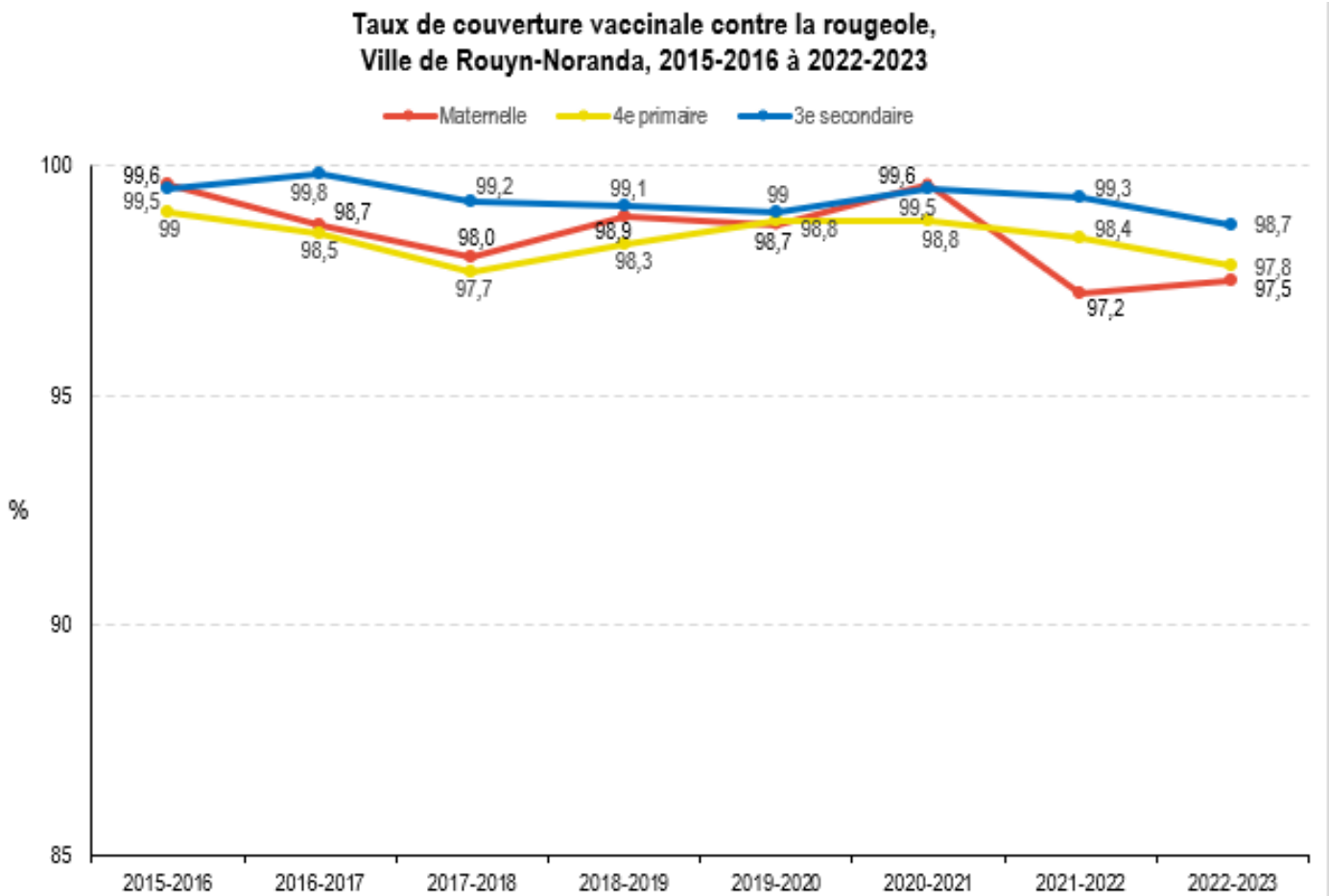


SOURCE

Ministère de la Santé et des Services sociaux du Québec, Registre de vaccination du Québec, année scolaire 2015-2016 à 2022-2023. Traitement des données effectué par l'Infocentre de santé publique du Québec.



Évolution dans le temps



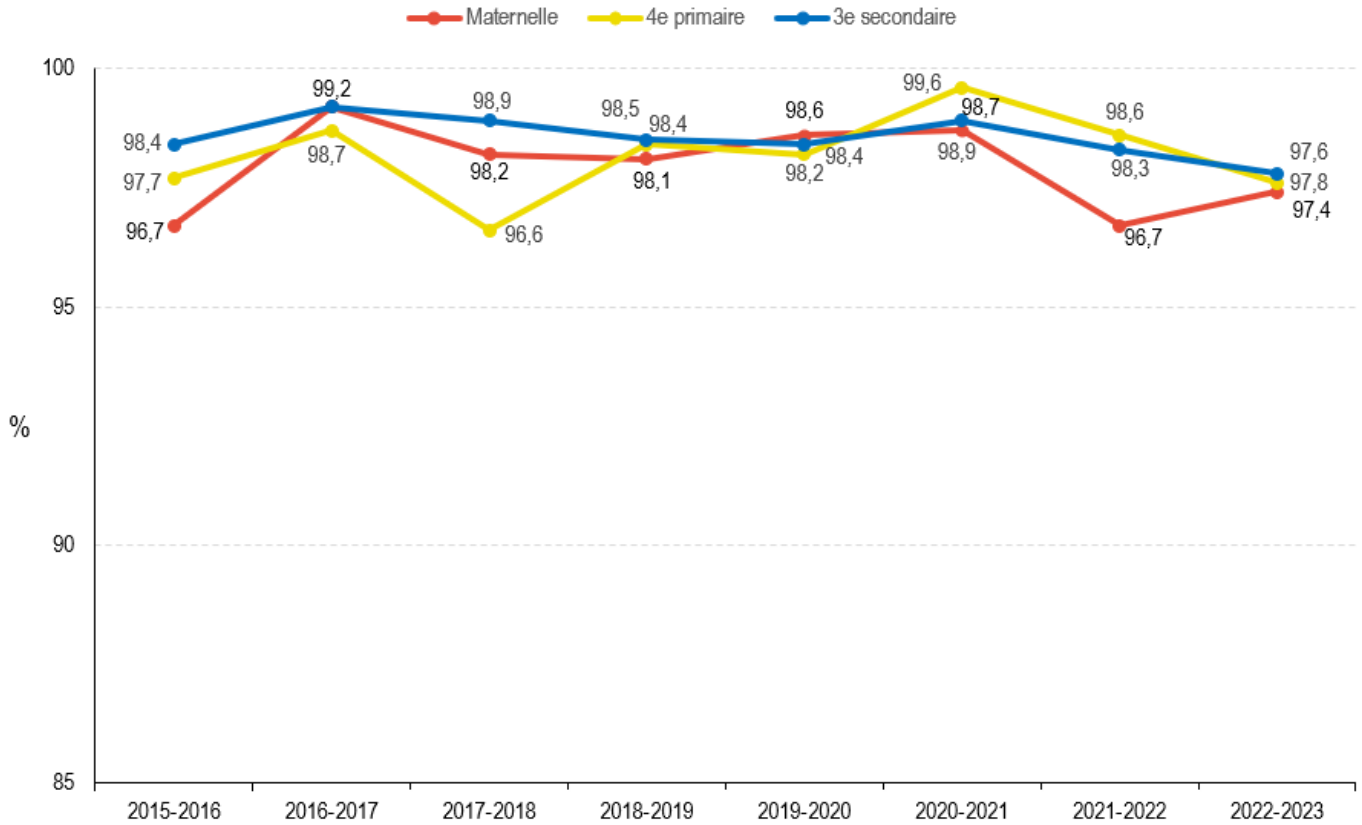
SOURCE

Ministère de la Santé et des Services sociaux du Québec, Registre de vaccination du Québec, année scolaire 2015-2016 à 2022-2023. Traitement des données effectué par l'Infocentre de santé publique du Québec.



Évolution dans le temps

**Taux de couverture vaccinale contre la rougeole,
MRC d'Abitibi-Ouest, 2015-2016 à 2022-2023**



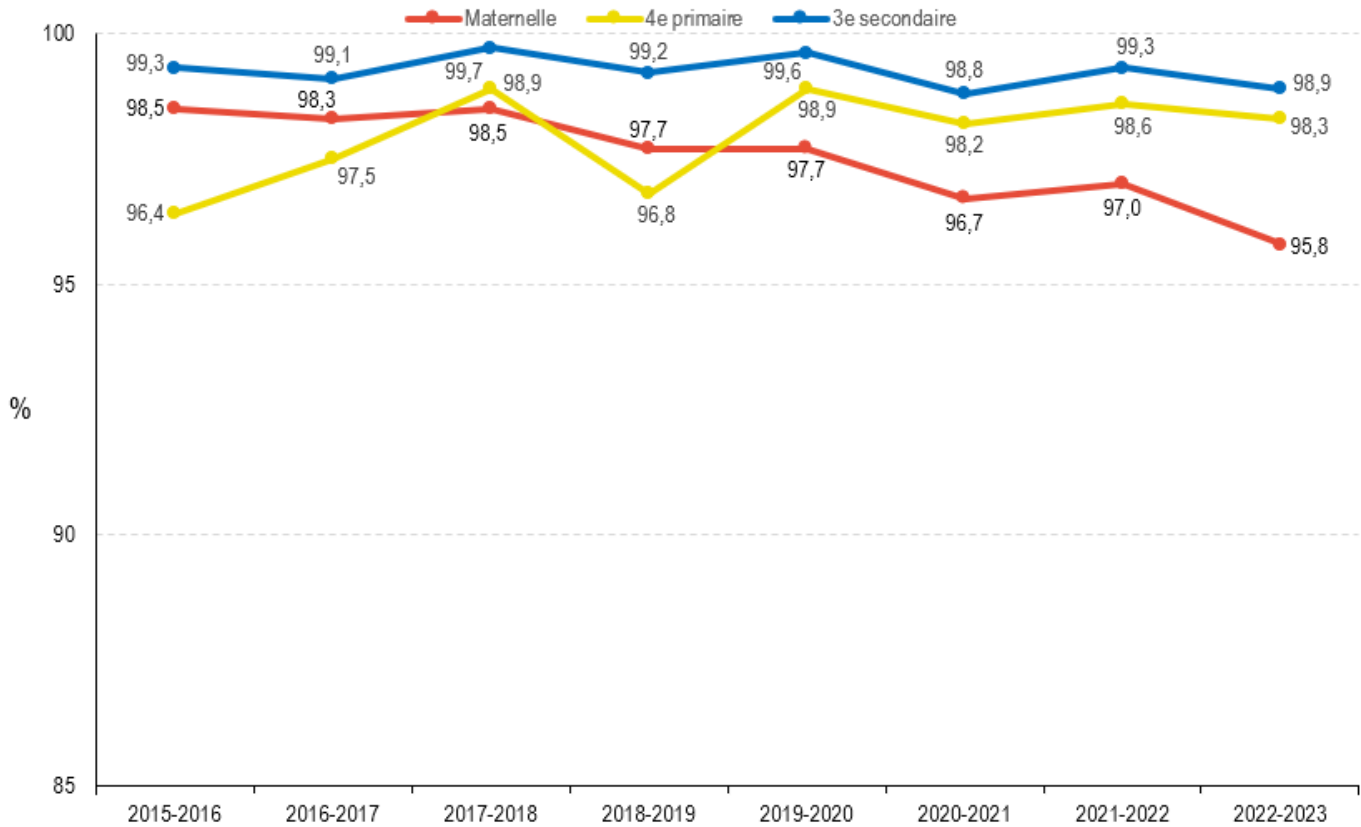
SOURCE

Ministère de la Santé et des Services sociaux du Québec, Registre de vaccination du Québec, année scolaire 2015-2016 à 2022-2023. Traitement des données effectué par l'Infocentre de santé publique du Québec.



Évolution dans le temps

**Taux de couverture vaccinale contre la rougeole,
MRC d'Abitibi, 2015-2016 à 2022-2023**



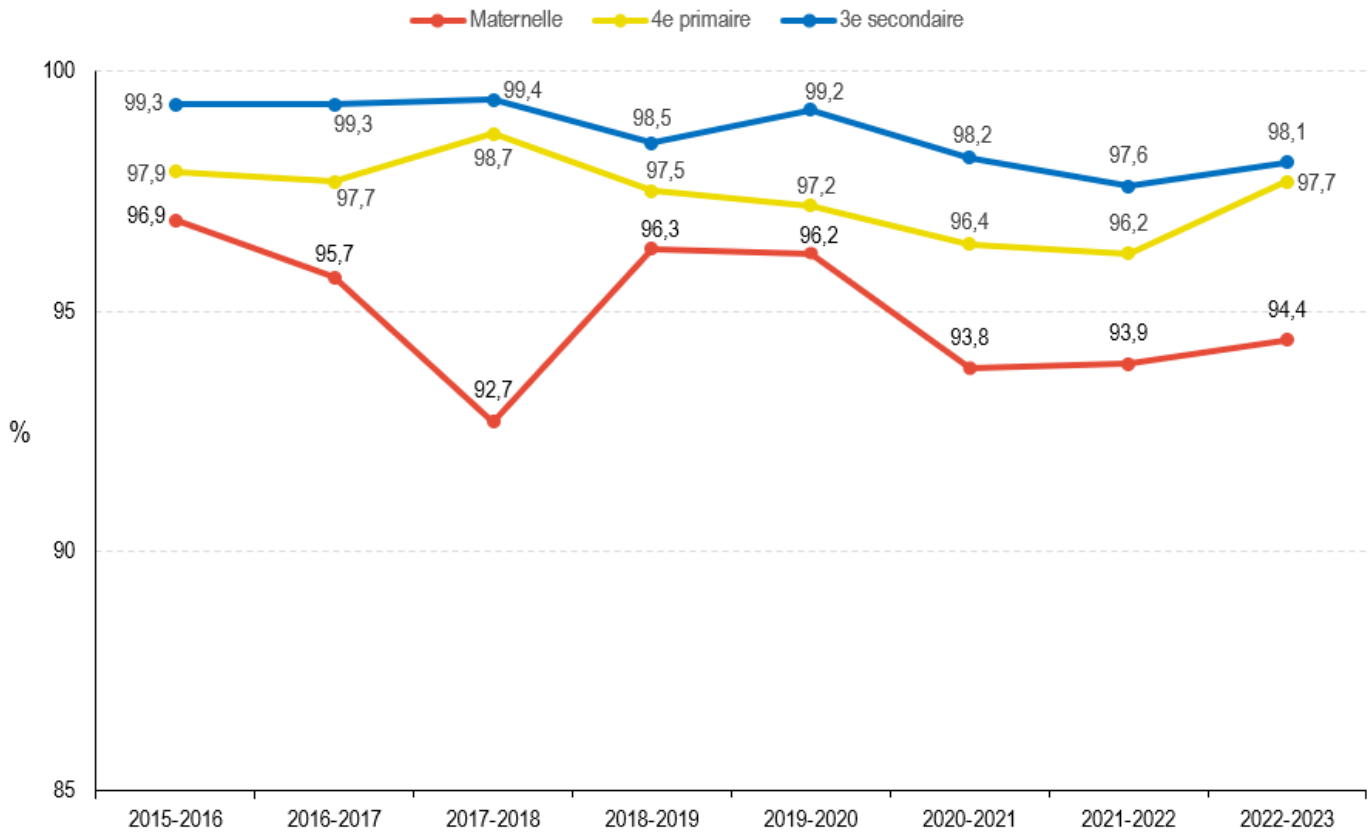
SOURCE

Ministère de la Santé et des Services sociaux du Québec, Registre de vaccination du Québec, année scolaire 2015-2016 à 2022-2023. Traitement des données effectué par l'Infocentre de santé publique du Québec.



Évolution dans le temps

**Taux de couverture vaccinale contre la rougeole,
MRC de la Vallée-de-l'Or, 2015-2016 à 2022-2023**



SOURCE

Ministère de la Santé et des Services sociaux du Québec, Registre de vaccination du Québec, année scolaire 2015-2016 à 2022-2023. Traitement des données effectué par l'Infocentre de santé publique du Québec.

