

# Taux de prévalence des troubles anxio-dépressifs

(2020-2021)

Mise à jour : Juillet 2022

Centre intégré de santé et de services sociaux (CISSS) de l'Abitibi-Témiscamingue  
**PORTRAIT DE SANTÉ**

**ÉTAT** de santé



**SANTÉ MENTALE**

## DÉFINITION

Les troubles anxio-dépressifs font partie de la grande catégorie des troubles mentaux. Ils regroupent entre autres la phobie, le trouble de l'anxiété généralisée, le trouble obsessionnel-compulsif, le trouble panique, la dépression et l'état de stress post-traumatique.

**Nombre** : Nombre de personnes d'un territoire donné, tous âges confondus, atteintes d'un trouble anxio-dépressif au cours de l'année financière 2020-2021.

Une personne assurée par le régime public d'assurance maladie du Québec est considérée comme étant atteinte d'un trouble anxio-dépressif si elle a :

- un diagnostic principal de trouble anxio-dépressif inscrit au fichier des hospitalisations MED-ECHO au cours de l'année, OU
  - un diagnostic de trouble anxio-dépressif enregistré au fichier des services médicaux rémunérés à l'acte au cours de l'année.
- Par conséquent, les données présentées ici sont en partie influencées par l'organisation des services propre à chaque territoire.

**Proportion** : Nombre de personnes d'un territoire donné, tous âges confondus, atteintes d'un trouble anxio-dépressif au cours de l'année financière 2020-2021, rapporté à la population du même territoire au milieu de la période, multiplié par 100.



## SOURCE

Institut national de santé publique du Québec, Système intégré de surveillance des maladies chroniques du Québec (SISMACQ). Traitement des données réalisé par l'Infocentre de santé publique du Québec.



NOTES



Les tests statistiques établissent une comparaison entre la région et le reste du Québec, c'est-à-dire l'ensemble du Québec excluant la région. Néanmoins, les données québécoises présentées dans le tableau se rapportent bien à l'ensemble du Québec.

Les données du SISMACQ sous-estiment la réalité dans la **MRC de Témiscamingue**. En effet, elles utilisent des informations issues du fichier des services rémunérés à l'acte. Or, un certain nombre de médecins pratiquant dans ce territoire ne sont pas rémunérés à l'acte mais selon d'autres modes de rémunération alternatifs. De plus, il est probable qu'une partie de la population aille chercher des services médicaux en Ontario, services qui ne sont pas comptabilisés dans le SISMACQ. Les résultats présentés pour la MRC de Témiscamingue doivent donc être considérés comme des minimums.

En raison de la procédure d'arrondissement aléatoire effectué par l'Institut national de santé publique du Québec, il est possible que le total diffère de la somme des parties.

En 2016, le système de facturation des services médicaux rémunérés à l'acte a été modernisé. Ces modifications ont entraîné une diminution de la saisie des codes de diagnostic dans le fichier des services médicaux rémunérés à l'acte. Par conséquent, les données doivent être interprétées avec prudence à partir de 2016-2017, une forte sous-estimation pouvant résulter de ces changements.

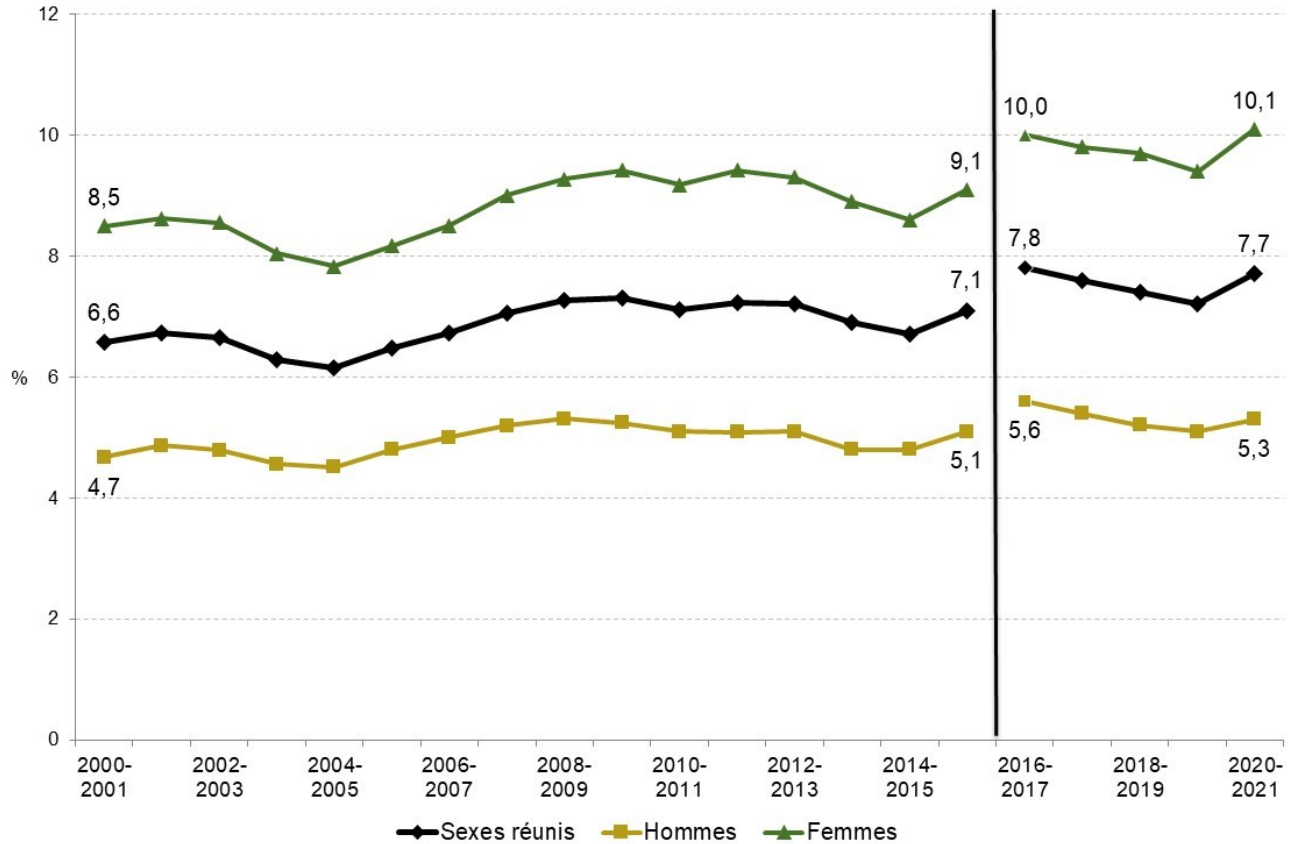
Taux de prévalence des troubles anxio-dépressifs (2020-2021)

Territoires	Population de 1 an et plus					
	Sexes réunis		Hommes		Femmes	
	N	%	N	%	N	%
MRC de Témiscamingue	830	5,2 ●	280	3,5 ●	550	7,1 ○
Ville de Rouyn-Noranda	3 685	8,8 ●	1 270	6,1 ●	2 425	11,7 ●
MRC d'Abitibi-Ouest	1 890	9,3 ●	690	6,7 ●	1 200	12,1 ●
MRC d'Abitibi	1 945	7,9 ●	680	5,5 ●	1 260	10,4 ●
MRC de la Vallée-de-l'Or	2 785	6,5 ○	990	4,5 ○	1 795	8,5 ○
Abitibi-Témiscamingue	11 140	7,7 ●	3 915	5,3 ●	7 225	10,1 ●
Québec	529 675	6,3	183 440	4,4	346 235	8,2

N Nombre  
 ● Situation plus favorable que celle du reste du Québec (différence statistique significative)  
 ● Situation plus défavorable que celle du reste du Québec (différence statistique significative)  
 ○ Situation comparable à celle du reste du Québec (pas de différence statistique significative)

Évolution dans le temps

Proportion (%) de la population souffrant de troubles anxio-dépressifs, selon le sexe, Abitibi-Témiscamingue, 2000-2001 à 2020-2021



Coupure en 2016-2017, en raison des modifications apportées au système de facturation des services médicaux rémunérés à l'acte

SOURCE

Institut national de santé publique du Québec, Système intégré de surveillance des maladies chroniques du Québec (SISMACQ), 2000-2001 à 2020-2021.



FAITS SAILLANTS

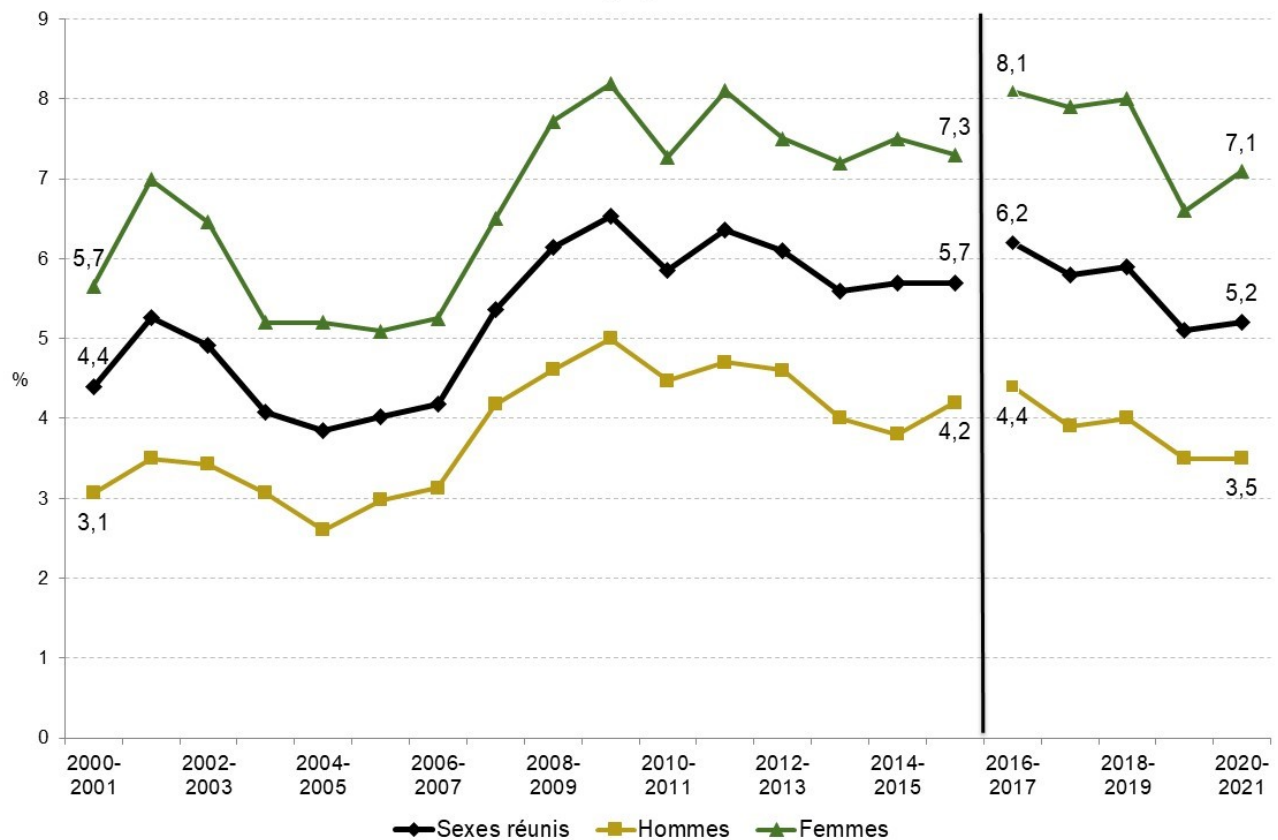
De 2000-2001 à 2015-2016, la proportion de personnes vivant avec des troubles anxio-dépressifs a peu varié en Abitibi-Témiscamingue, oscillant en général entre 6 % et 7 %. Par la suite, elle s'est située entre 7 % et 8 %. En 2020-2021, elle s'établissait à 7,7 %, une valeur significativement plus élevée que celle du reste du Québec (6,3 %).

Plus de femmes que d'hommes étaient touchées par ce type de problèmes, un phénomène stable tout au long de la période étudiée. En 2020-2021, la proportion de femmes était deux fois supérieures à celle des hommes (10,1 % contre 5,3 %). Dans les deux cas, il s'agit de valeurs significativement plus élevées que celles du reste du Québec.



Évolution dans le temps

Proportion (%) de la population souffrant de troubles anxio-dépressifs, selon le sexe, MRC de Témiscamingue, 2000-2001 à 2020-2021



Coupure en 2016-2017, en raison des modifications apportées au système de facturation des services médicaux rémunérés à l'acte

SOURCE

Institut national de santé publique du Québec, Système intégré de surveillance des maladies chroniques du Québec (SISMACQ), 2000-2001 à 2020-2021.

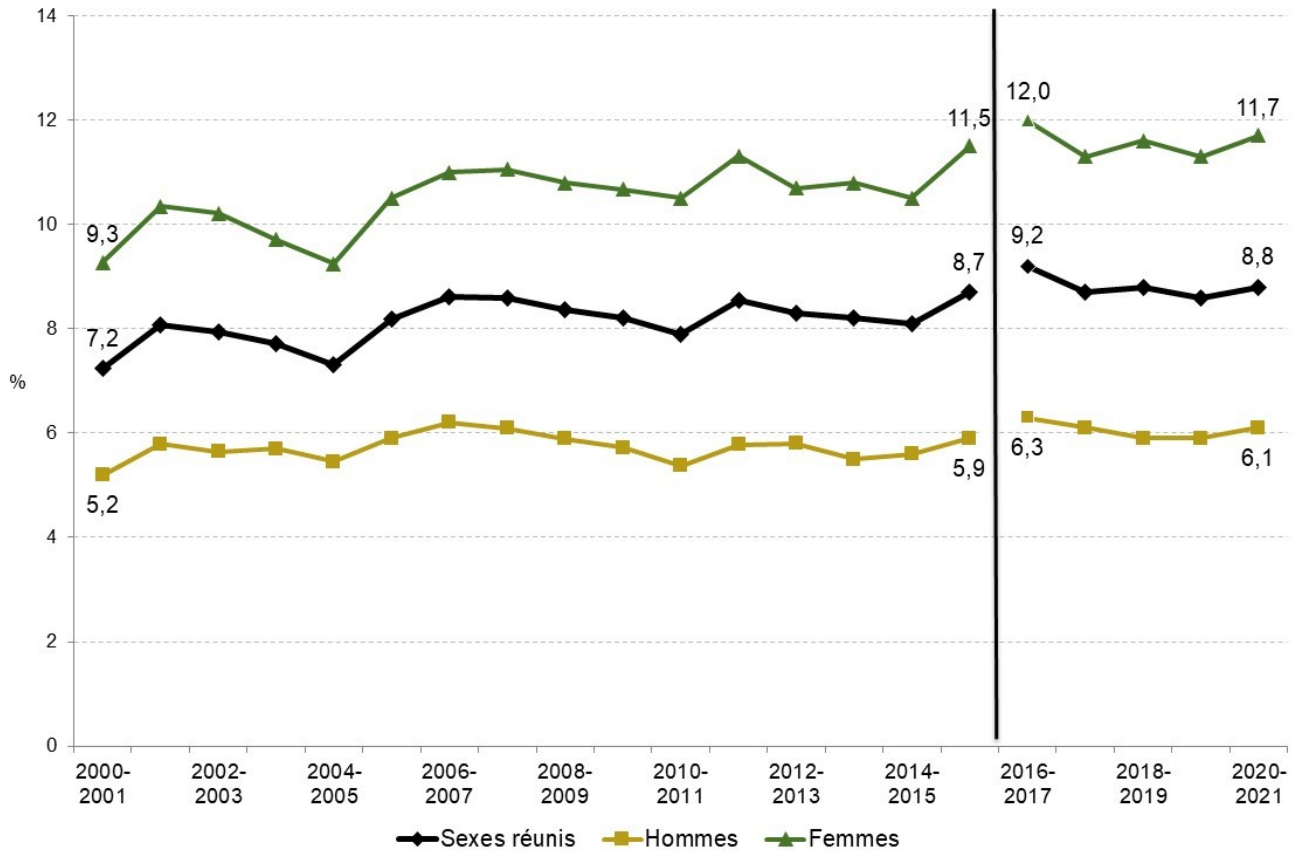
FAITS SAILLANTS

Du milieu à la fin de la décennie 2000, la proportion de personnes vivant avec des troubles anxio-dépressifs a augmenté au Témiscamingue, passant de 4 % à près de 7 %. Par la suite, elle s'est stabilisée aux environs de 6 %. En 2020-2021, elle a diminué à 5,2 %, une valeur significativement inférieure à celle du reste du Québec (6,3 %) et la plus faible de la région (**important** : voir la note technique à la page 2).

Plus de femmes que d'hommes ont été diagnostiquées pour ce type de problèmes, un phénomène stable depuis une vingtaine d'années.

Évolution dans le temps

**Proportion (%) de la population souffrant de troubles anxio-dépressifs, selon le sexe, Ville de Rouyn-Noranda, 2000-2001 à 2020-2021**



Coupure en 2016-2017, en raison des modifications apportées au système de facturation des services médicaux rémunérés à l'acte

**SOURCE**

Institut national de santé publique du Québec, Système intégré de surveillance des maladies chroniques du Québec (SISMACQ), 2000-2001 à 2020-2021.



**FAITS SAILLANTS**

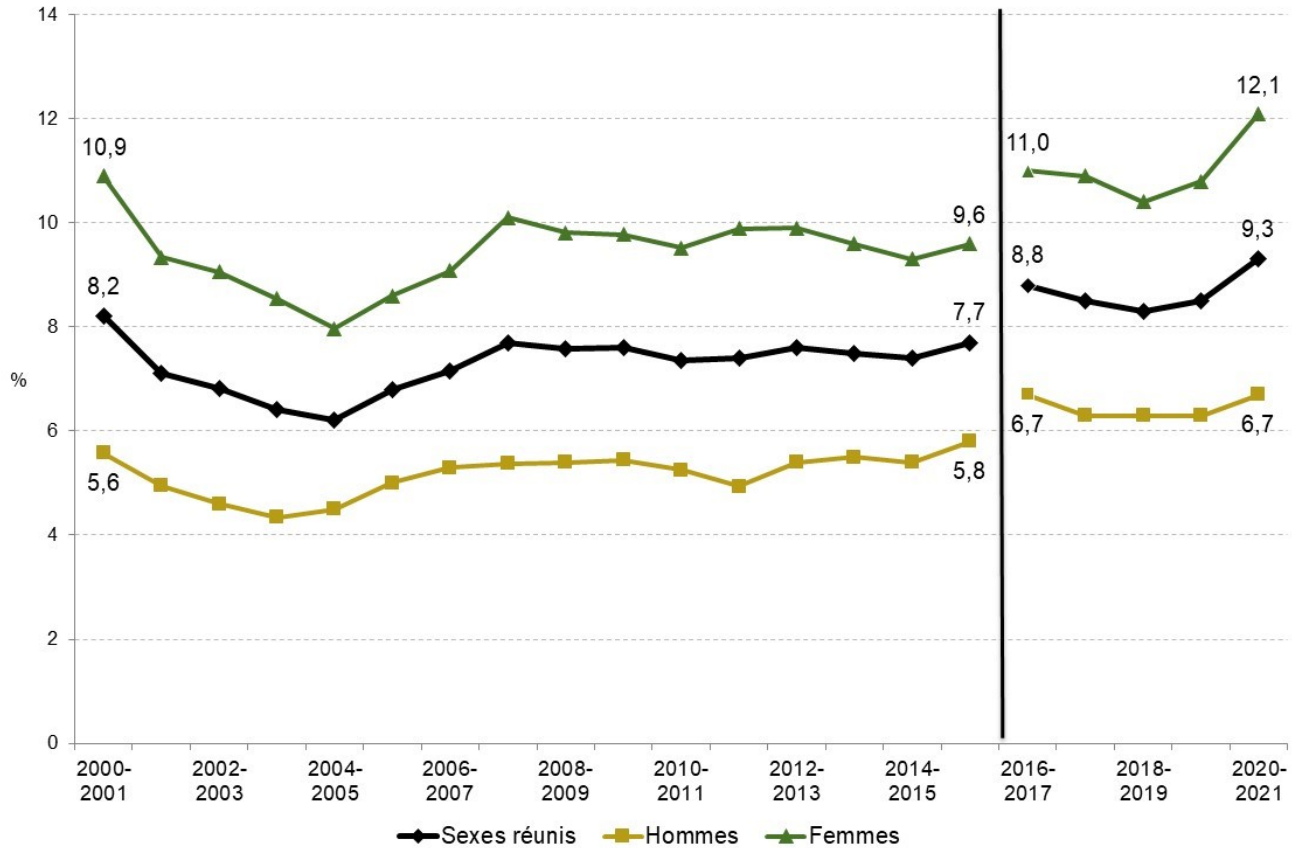
Depuis plus d'une quinzaine d'années, la proportion de personnes vivant avec des troubles anxio-dépressifs a peu varié à Rouyn-Noranda, oscillant en général entre 7 % et 9 %. En 2020-2021, elle se situait à 8,8 %, une valeur significativement supérieure à celle du reste du Québec (6,3 %).

Plus de femmes que d'hommes ont été diagnostiquées pour ce type de problèmes, un phénomène stable depuis une vingtaine d'années.



Évolution dans le temps

Proportion (%) de la population souffrant de troubles anxio-dépressifs, selon le sexe, MRC d'Abitibi-Ouest, 2000-2001 à 2020-2021



Coupure en 2016-2017, en raison des modifications apportées au système de facturation des services médicaux rémunérés à l'acte

SOURCE

Institut national de santé publique du Québec, Système intégré de surveillance des maladies chroniques du Québec (SISMACQ), 2000-2001 à 2020-2021.

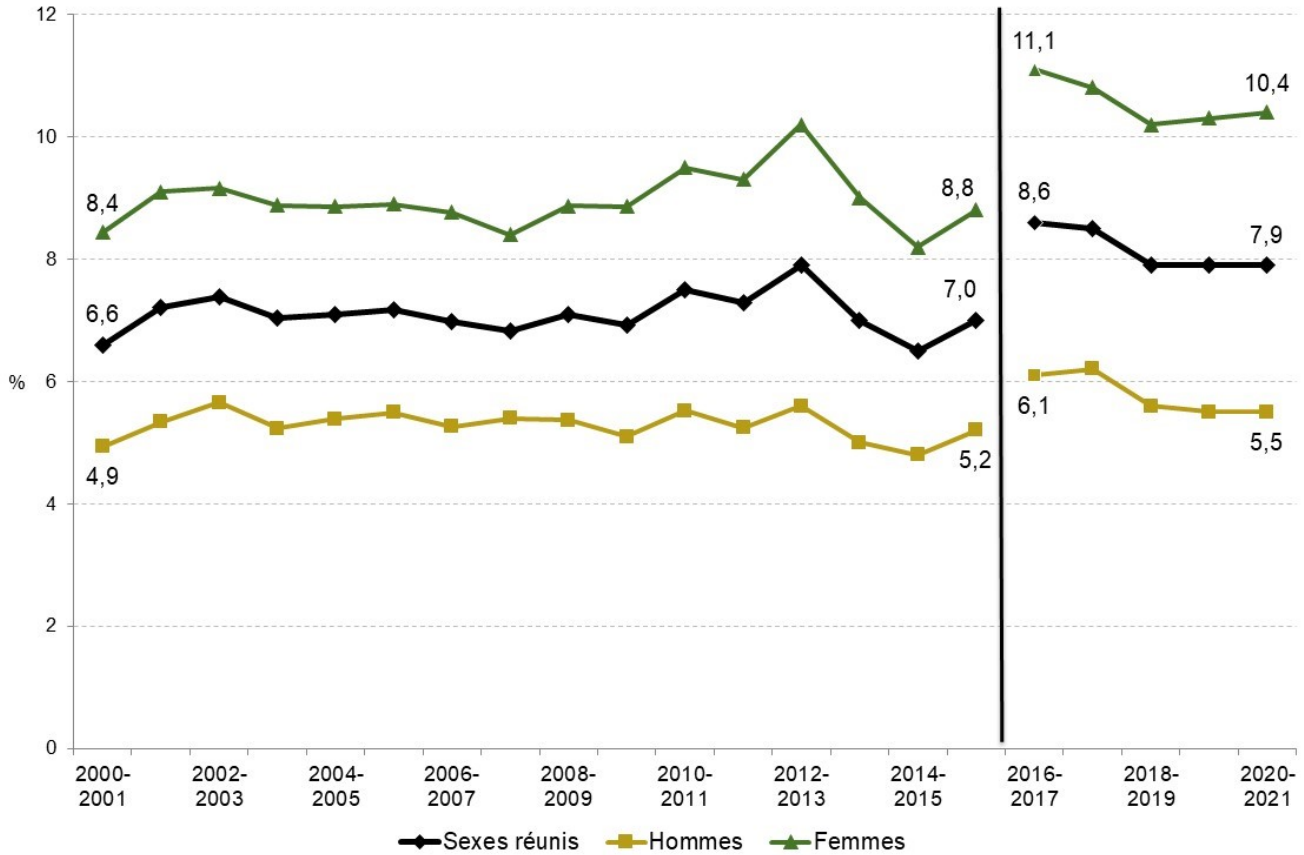
FAITS SAILLANTS

De 2000-2001 à 2015-2016, la proportion de personnes vivant avec des troubles anxio-dépressifs est demeurée relativement stable dans ce territoire, variant en général entre 6 % et 8 %. Par la suite, elle s'est maintenue autour de 9 %. En 2020-2021, elle se situait à 9,3 %, une valeur significativement supérieure à celle du reste du Québec (6,3 %) et la plus élevée de la région.

Plus de femmes que d'hommes ont été diagnostiquées pour ce type de problèmes, un phénomène stable depuis une vingtaine d'années.

Évolution dans le temps

Proportion (%) de la population souffrant de troubles anxio-dépressifs, selon le sexe, MRC d'Abitibi, 2000-2001 à 2020-2021



Coupure en 2016-2017, en raison des modifications apportées au système de facturation des services médicaux rémunérés à l'acte

SOURCE

Institut national de santé publique du Québec, Système intégré de surveillance des maladies chroniques du Québec (SISMACQ), 2000-2001 à 2020-2021.



FAITS SAILLANTS

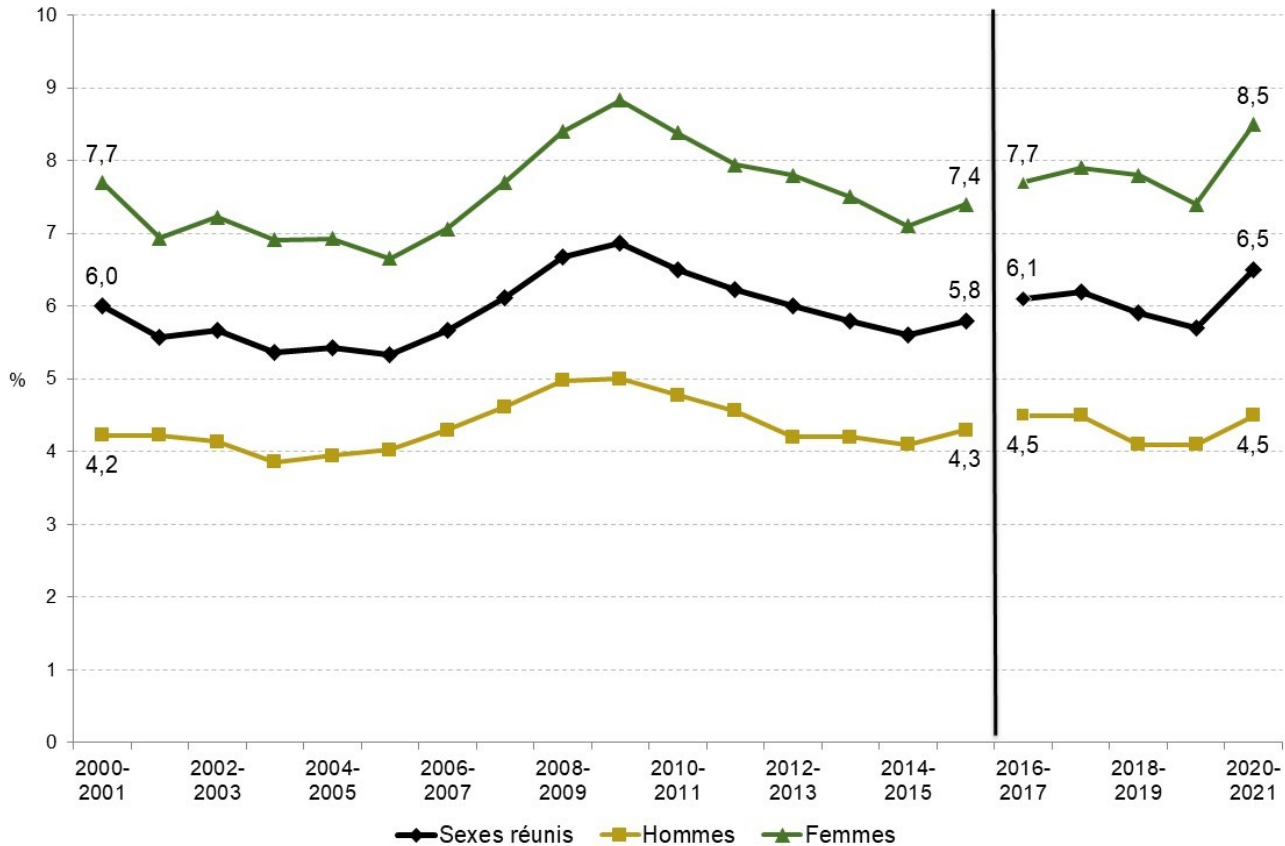
De 2000-2001 à 2015-2016, la proportion de personnes vivant avec des troubles anxio-dépressifs est demeurée relativement stable dans ce territoire, oscillant aux environs de 7 %. Par la suite, elle a atteint près de 9 %. En 2020-2021, elle se situait à 7,9 %, une valeur plus élevée que celle du reste du Québec (6,3 %).

Plus de femmes que d'hommes ont été diagnostiquées pour ce type de problèmes, un phénomène stable depuis une vingtaine d'années.



Évolution dans le temps

Proportion (%) de la population souffrant de troubles anxio-dépressifs, selon le sexe, MRC de la Vallée-de-l'Or, 2000-2001 à 2020-2021



Coupure en 2016-2017, en raison des modifications apportées au système de facturation des services médicaux rémunérés à l'acte

SOURCE

Institut national de santé publique du Québec, Système intégré de surveillance des maladies chroniques du Québec (SISMACQ), 2000-2001 à 2020-2021.

FAITS SAILLANTS

Depuis une vingtaine d'années, la proportion de personnes vivant avec des troubles anxio-dépressifs a varié dans ce territoire entre 5 % et 7 %. En 2020-2021, elle se situait à 6,5 %, une valeur statistiquement comparable celle du reste du Québec (6,3 %). Plus de femmes que d'hommes ont été diagnostiquées pour ce type de problèmes, un phénomène stable durant toute la période analysée.