

# Taux de prévalence des troubles mentaux

(2021-2022)

Mise à jour : Avril 2024

Centre intégré de santé et de services sociaux (CISSS) de l'Abitibi-Témiscamingue  
**PORTRAIT DE SANTÉ**

**ÉTAT** de santé



**SANTÉ MENTALE**

## DÉFINITION



Les troubles mentaux regroupent entre autres les troubles anxio-dépressifs, l'hyperactivité, les abus de substances psychoactives, les troubles psychotiques, ceux de la personnalité et les retards de développement.

Nombre : Nombre de personnes de 18 ans et plus, d'un territoire donné, atteintes d'un trouble mental au cours de l'année financière 2021-2022.

Une personne assurée par le régime public d'assurance maladie du Québec est considérée comme étant atteinte d'un trouble mental si elle a :

- un diagnostic principal de trouble mental inscrit au fichier des hospitalisations MED-ECHO au cours de l'année, OU
  - un diagnostic de trouble mental enregistré au fichier des services médicaux rémunérés à l'acte au cours de l'année.
- Par conséquent, les données présentées ici sont en partie influencées par l'organisation des services propre à chaque territoire.

Proportion : Nombre de personnes de 18 ans et plus, d'un territoire donné, atteintes d'un trouble mental au cours de l'année financière 2021-2022, rapporté à la population de 18 ans et plus du même territoire au milieu de la période, multiplié par 100.

## SOURCE



Institut national de santé publique du Québec, Système intégré de surveillance des maladies chroniques du Québec (SISMACQ).

NOTES



Contrairement aux troubles anxio-dépressifs et schizophréniques, ici les tests statistiques établissent une comparaison entre la région et l'ensemble du Québec.

Les données du SISMACQ sous-estiment la réalité dans la **MRC de Témiscamingue**. En effet, elles utilisent des informations issues du fichier des services rémunérés à l'acte. Or, un certain nombre de médecins pratiquant dans ce territoire ne sont pas rémunérés à l'acte mais selon d'autres modes de rémunération alternatifs. De plus, il est probable qu'une partie de la population aille chercher des services médicaux en Ontario, services qui ne sont pas comptabilisés dans le SISMACQ. Les résultats présentés pour la MRC de Témiscamingue doivent donc être considérés comme des minimums.

En raison de la procédure d'arrondissement aléatoire effectué par l'Institut national de santé publique du Québec, il est possible que le total diffère de la somme des parties.

En 2016, le système de facturation des services médicaux rémunérés à l'acte a été modernisé. Ces modifications ont entraîné une diminution de la saisie des codes de diagnostic dans le fichier des services médicaux rémunérés à l'acte. Par conséquent, les données doivent être interprétées avec prudence à partir de 2016-2017, une forte sous-estimation pouvant résulter de ces changements.

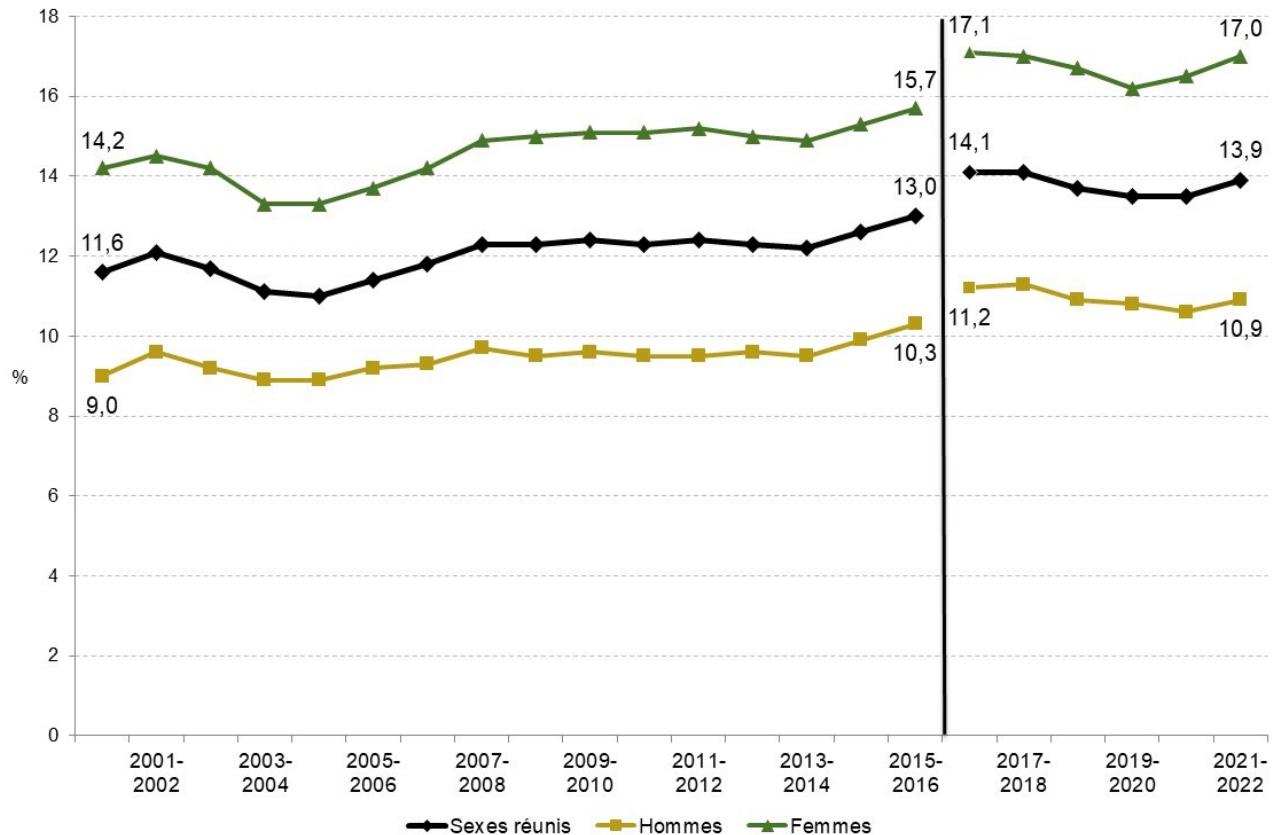
Taux de prévalence des troubles mentaux (2021-2022)

Territoires	Population de 18 ans et plus					
	Sexes réunis		Hommes		Femmes	
	N	%	N	%	N	%
MRC de Témiscamingue	1 220	9,3(-)	505	7,5(-)	715	11,2(-)
Ville de Rouyn-Noranda	5 080	14,9(+)	2 000	11,7(+)	3 075	18,1(+)
MRC d'Abitibi-Ouest	2 520	15,2(+)	970	11,5(+)	1 540	19,0(+)
MRC d'Abitibi	3 255	16,3(+)	1 265	12,5(+)	1 985	20,1(+)
MRC de la Vallée-de-l'Or	4 455	12,8(+)	1 825	10,3(+)	2 625	15,4(+)
Abitibi-Témiscamingue	16 520	13,9(+)	6 575	10,9(+)	9 950	17,0(+)
Québec	825 040	11,9	314 980	9,2	510 060	14,5

N Nombre  
 (+) Pourcentage significativement plus élevé que celui de l'ensemble du Québec  
 (-) Pourcentage significativement plus faible que celui de l'ensemble du Québec

Évolution dans le temps

Proportion (%) de la population adulte souffrant de troubles mentaux, selon le sexe, Abitibi-Témiscamingue, 2000-2001 à 2021-2022



Coupure en 2016-2017, en raison des modifications apportées au système de facturation des services médicaux rémunérés à l'acte

SOURCE

Institut national de santé publique du Québec, Système intégré de surveillance des maladies chroniques du Québec (SISMACQ), 2000-2001 à 2021-2022.



FAITS SAILLANTS

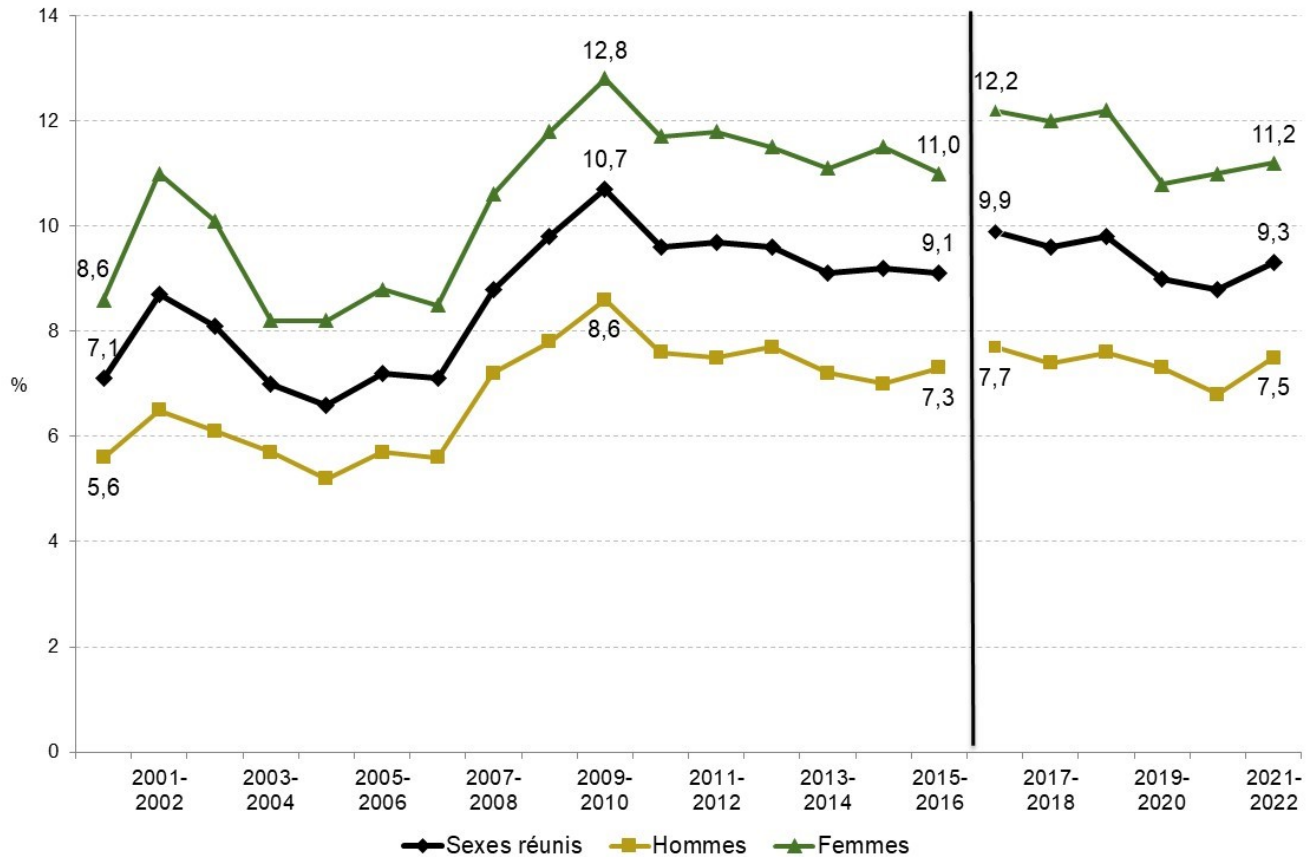
De 2000-2001 à 2013-2014, la proportion de personnes de 18 ans et plus ayant un diagnostic de troubles mentaux a peu varié en Abitibi-Témiscamingue, oscillant en général entre 11 % et 12 %. Elle a augmenté pour atteindre 13 % en 2015-2016, puis 14 % l'année suivante. En 2021-2022, elle se situait à 13,9 %, un résultat plus élevé qu'au Québec (11,9 %).

Plus de femmes que d'hommes ont été diagnostiquées pour ce type de problèmes, un phénomène stable depuis une vingtaine d'années. En 2021-2022, le taux de prévalence régional s'établissait ainsi à 17,0 % chez les femmes comparativement à 10,9 % chez les hommes.



Évolution dans le temps

Proportion (%) de la population adulte souffrant de troubles mentaux, selon le sexe, MRC de Témiscamingue, 2000-2001 à 2021-2022



Coupure en 2016-2017, en raison des modifications apportées au système de facturation des services médicaux rémunérés à l'acte

SOURCE

Institut national de santé publique du Québec, Système intégré de surveillance des maladies chroniques du Québec (SISMACQ), 2000-2001 à 2021-2022.



FAITS SAILLANTS

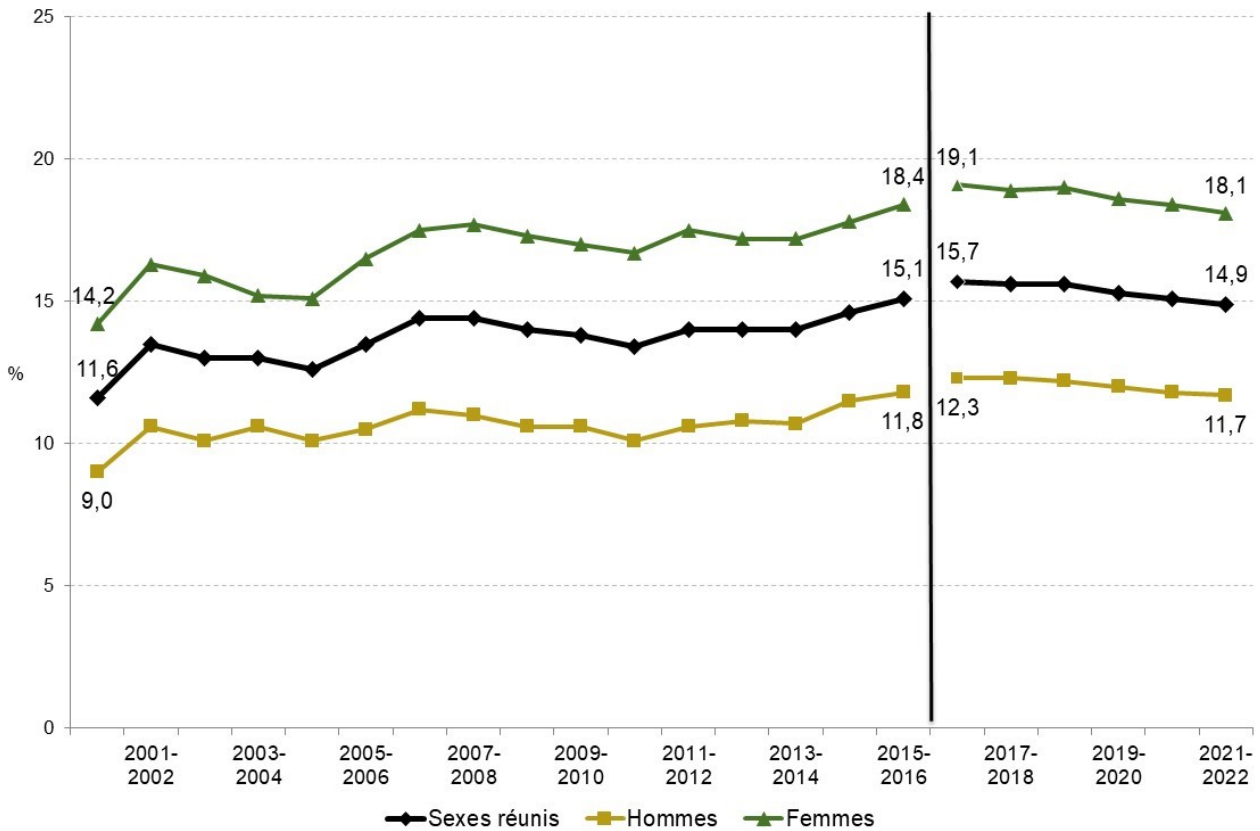
Du milieu à la fin de la décennie 2000, la proportion de personnes de 18 ans et plus ayant un diagnostic de troubles mentaux a augmenté de près de 4 points au Témiscamingue, passant de 7 % à environ 11 %. Par la suite, elle a varié entre 9 % et 10 %. En 2021-2022, moins d'un adulte sur dix (9,3 %) souffrait d'un trouble mental dans ce territoire, une valeur inférieure à celle du Québec (11,9 %) et la plus basse de la région (**important** : voir la note technique à la page 2).

Plus de femmes que d'hommes ont été diagnostiquées pour ce type de problèmes, un phénomène stable depuis une vingtaine d'années.



Évolution dans le temps

**Proportion (%) de la population adulte souffrant de troubles mentaux, selon le sexe, Ville de Rouyn-Noranda, 2000-2001 à 2021-2022**



Coupure en 2016-2017, en raison des modifications apportées au système de facturation des services médicaux rémunérés à l'acte

**SOURCE**

Institut national de santé publique du Québec, Système intégré de surveillance des maladies chroniques du Québec (SISMACQ), 2000-2001 à 2021-2022.



**FAITS SAILLANTS**

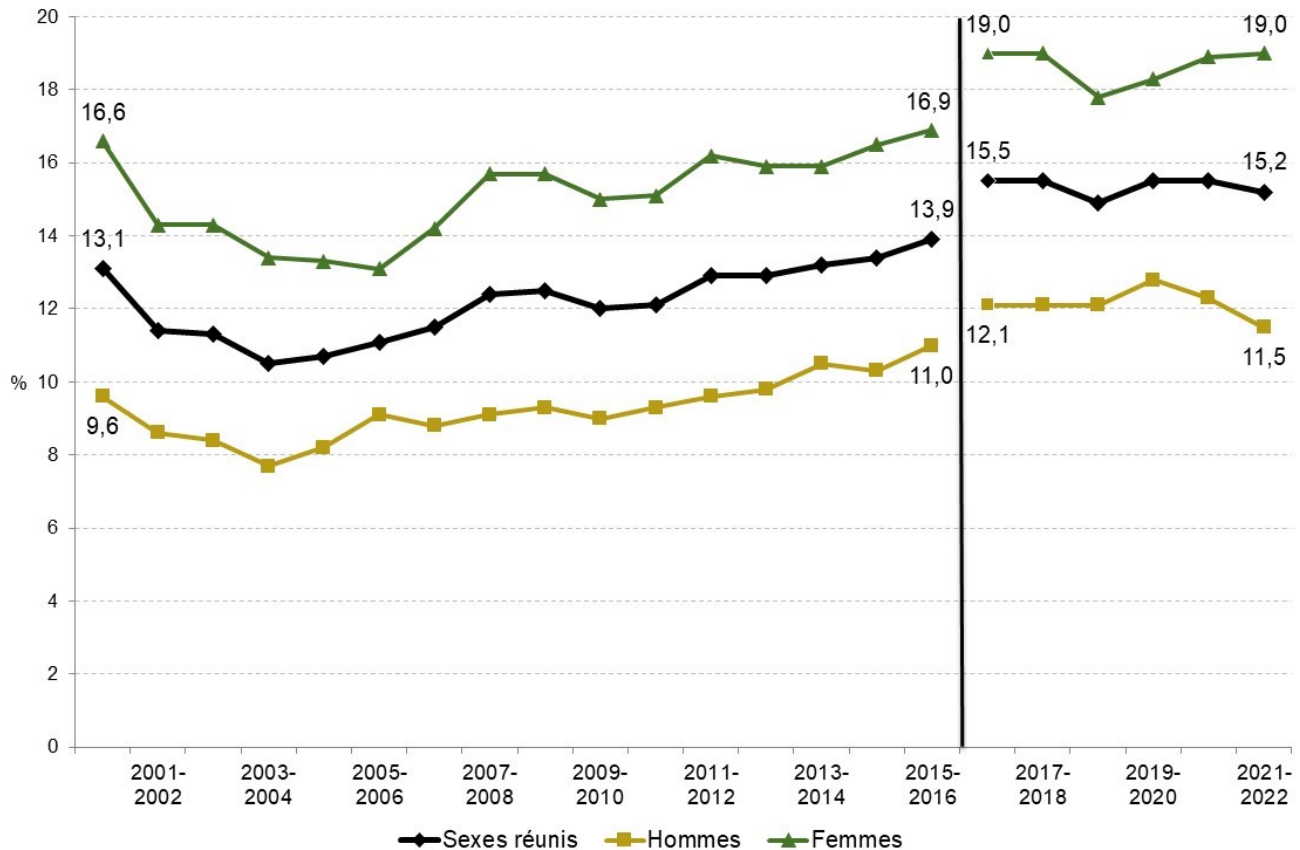
De 2000-2001 à 2013-2014, la proportion de personnes de 18 ans et plus ayant un diagnostic de troubles mentaux a peu varié à Rouyn-Noranda, oscillant en général entre 13 % et 14 %. Elle a augmenté à 15 % en 2015-2016 et à près de 16 % l'année suivante. En 2021-2022, elle se situait à 14,9 %, une valeur significativement supérieure à celle du Québec (11,9 %).

Plus de femmes que d'hommes ont été diagnostiquées pour ce type de problèmes, un phénomène stable depuis une vingtaine d'années.



Évolution dans le temps

Proportion (%) de la population adulte souffrant de troubles mentaux, selon le sexe, MRC d'Abitibi-Ouest, 2000-2001 à 2021-2022



Coupure en 2016-2017, en raison des modifications apportées au système de facturation des services médicaux rémunérés à l'acte

SOURCE

Institut national de santé publique du Québec, Système intégré de surveillance des maladies chroniques du Québec (SISMACQ), 2000-2001 à 2021-2022.

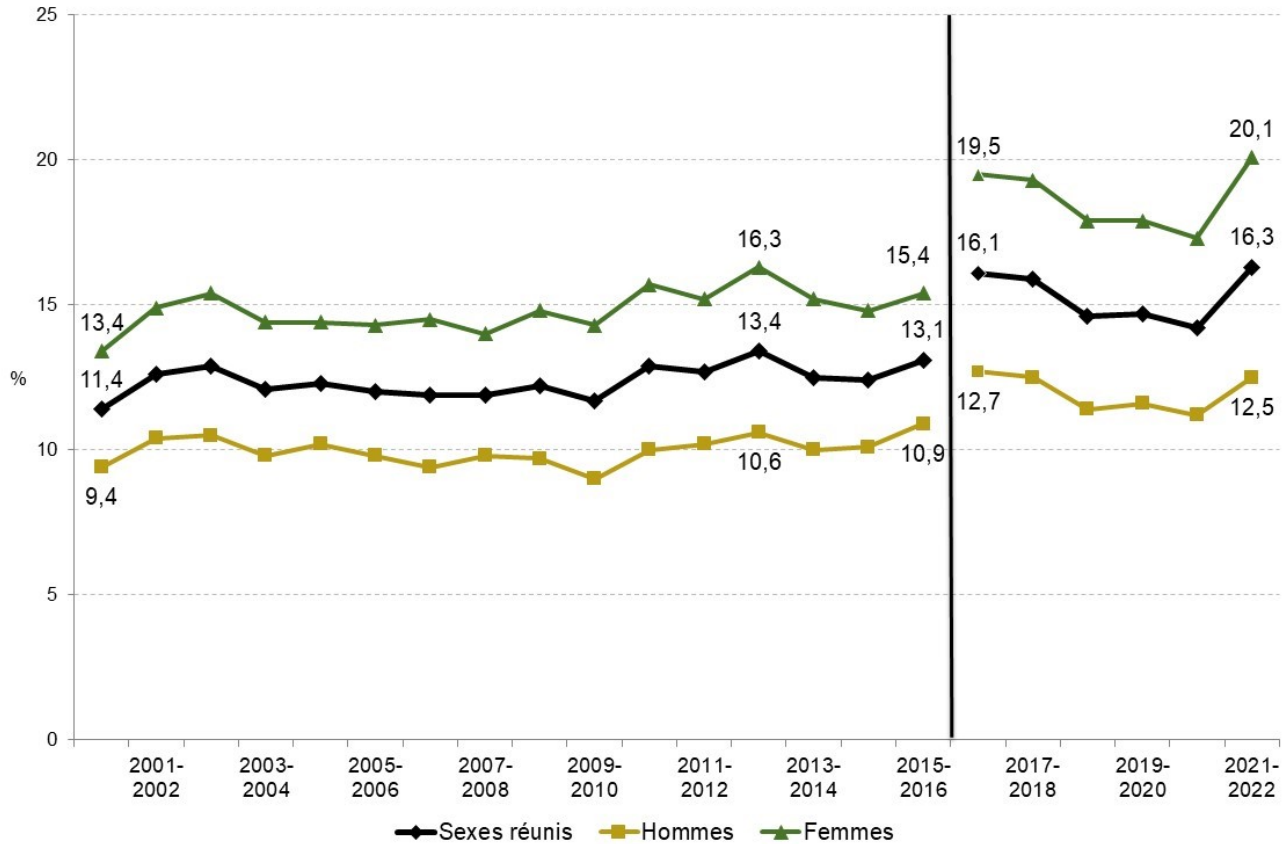
FAITS SAILLANTS

Depuis une quinzaine d'années, la proportion de personnes de 18 ans et plus ayant un diagnostic de troubles mentaux a augmenté graduellement dans ce territoire, passant de 11 % à 14 %. Depuis quelques années, elle est stable à près de 16 %. En 2021-2022, elle se situait à 15,2 %, une valeur significativement supérieure à celle du Québec (11,9 %).

Plus de femmes que d'hommes ont été diagnostiquées pour ce type de problèmes, un phénomène stable depuis une vingtaine d'années.

Évolution dans le temps

Proportion (%) de la population adulte souffrant de troubles mentaux, selon le sexe, MRC d'Abitibi, 2000-2001 à 2021-2022



Coupure en 2016-2017, en raison des modifications apportées au système de facturation des services médicaux rémunérés à l'acte

SOURCE

Institut national de santé publique du Québec, Système intégré de surveillance des maladies chroniques du Québec (SISMACQ), 2000-2001 à 2021-2022.



FAITS SAILLANTS

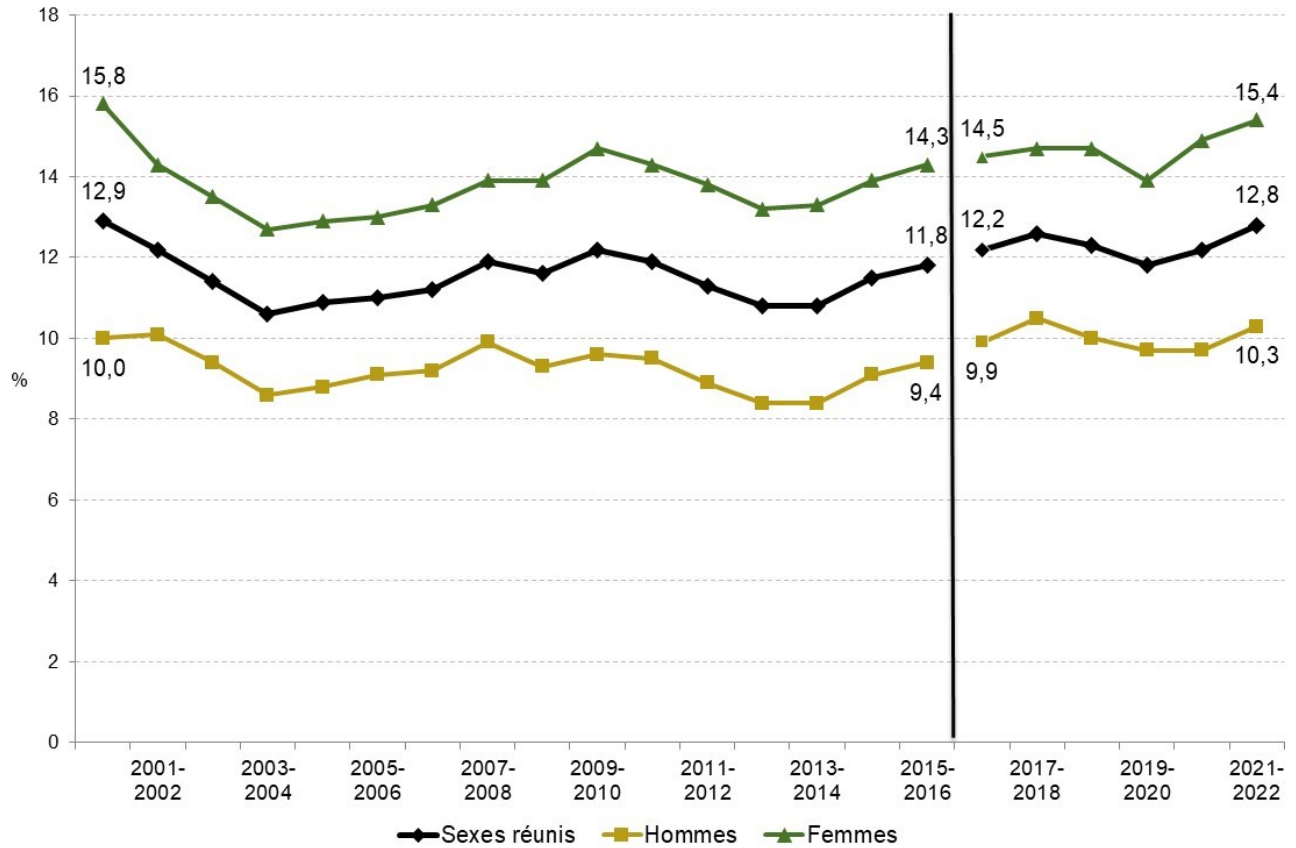
De 2001-2002 à 2015-2016, la proportion de personnes de 18 ans et plus ayant un diagnostic de troubles mentaux a peu varié dans ce territoire, oscillant en général entre 12 % et 13 %. Cependant, elle a subi une hausse importante en 2016-2017, atteignant 16 %. Depuis, elle a connu une certaine baisse mais en 2021-2022, une hausse importante pour se situer à 16,3 %, une valeur significativement plus élevée que celle du Québec (11,9 %) et la plus élevée de la région.

Plus de femmes que d'hommes ont été diagnostiquées pour ce type de problèmes, un phénomène stable depuis une vingtaine d'années.



Évolution dans le temps

Proportion (%) de la population adulte souffrant de troubles mentaux, selon le sexe, MRC de la Vallée-de-l'Or, 2000-2001 à 2021-2022



Coupure en 2016-2017, en raison des modifications apportées au système de facturation des services médicaux rémunérés à l'acte

SOURCE

Institut national de santé publique du Québec, Système intégré de surveillance des maladies chroniques du Québec (SISMACQ), 2000-2001 à 2021-2022.

FAITS SAILLANTS

Depuis une vingtaine d'années, la proportion de personnes de 18 ans et plus ayant un diagnostic de troubles mentaux a peu varié dans la Vallée-de-l'Or, oscillant en général entre 11 % et 12 %. En 2021-2022, elle s'établissait à 12,8 %, une valeur significativement supérieure à celle du Québec (11,9 %). Plus de femmes que d'hommes ont été diagnostiquées pour ce type de problèmes, un phénomène stable durant toute la période analysée.