

Taux de prévalence de la maladie d'Alzheimer

(2022-2023)

Mise à jour : Août 2024

Centre intégré de santé et de services sociaux (CISSS) de l'Abitibi-Témiscamingue

PORTRAIT DE SANTÉ

ÉTAT de santé



SANTÉ MENTALE

DÉFINITION

La maladie d'Alzheimer fait partie de la grande catégorie des troubles mentaux (Classification internationale des maladies). Apparaissant en général autour de 60 ou 65 ans, elle affecte au quotidien le fonctionnement de la personne en perturbant sa mémoire, son jugement, son organisation, son orientation, le langage, ainsi que le contrôle de ses émotions.

Nombre : Nombre de personnes d'un territoire donné, de 40 ans et plus, atteintes de la maladie d'Alzheimer, année financière 2022-2023.

Une personne assurée par le régime public d'assurance maladie du Québec est considérée comme étant atteinte de la maladie d'Alzheimer si elle a :

- un diagnostic principal ou secondaire de maladie d'Alzheimer inscrit au fichier des hospitalisations MED-ECHO au cours de l'année,

OU

- trois diagnostics de maladie d'Alzheimer enregistrés au fichier des services médicaux rémunérés à l'acte à l'intérieur d'une période de deux ans, avec au moins 30 jours de délai entre deux réclamations,

OU

- une prescription de médicaments spécifiques contre la maladie d'Alzheimer (uniquement chez les 65 ans et plus).

Par conséquent, les données présentées ici sont en partie influencées par l'organisation des services propre à chaque territoire.

Proportion : Nombre de personnes d'un territoire donné, de 40 ans et plus, atteintes de la maladie d'Alzheimer au cours de l'année financière 2022-2023, rapporté à la population de 40 ans et plus du même territoire au milieu de la période, multiplié par 100. Le pourcentage est ensuite ajusté selon la méthode de standardisation directe avec la population du Québec de 2011 comme population de référence.

SOURCE

Institut national de santé publique du Québec, Système intégré de surveillance des maladies chroniques du Québec (SISMACQ). Traitement des données réalisé par l'Infocentre de santé publique du Québec.

NOTES



Les tests statistiques établissent une comparaison entre la région et le reste du Québec, c'est-à-dire l'ensemble du Québec excluant la région. Néanmoins, les données québécoises présentées dans le tableau se rapportent bien à l'ensemble du Québec.

Les données du SISMACQ sous-estiment la réalité dans la **MRC de Témiscamingue**. En effet, elles utilisent des informations issues du fichier des services rémunérés à l'acte. Or, un certain nombre de médecins pratiquant dans ce territoire ne sont pas rémunérés à l'acte mais selon d'autres modes de rémunération alternatifs. De plus, il est probable qu'une partie de la population aille chercher des services médicaux en Ontario, services qui ne sont pas comptabilisés dans le SISMACQ. Les résultats présentés pour la MRC de Témiscamingue doivent donc être considérés comme des minimums.

En raison de la procédure d'arrondissement aléatoire effectué par l'Institut national de santé publique du Québec, il est possible que le total diffère de la somme des parties.

En 2016, le système de facturation des services médicaux rémunérés à l'acte a été modernisé. Ces modifications ont entraîné une diminution de la saisie des codes de diagnostic dans le fichier des services médicaux rémunérés à l'acte. À court et à moyen terme, la tendance globale de la prévalence reste similaire à celle observée historiquement mais il est important de demeurer vigilant dans l'interprétation de l'indicateur. La prévalence pourrait être sous-estimée à partir de 2016-2017.

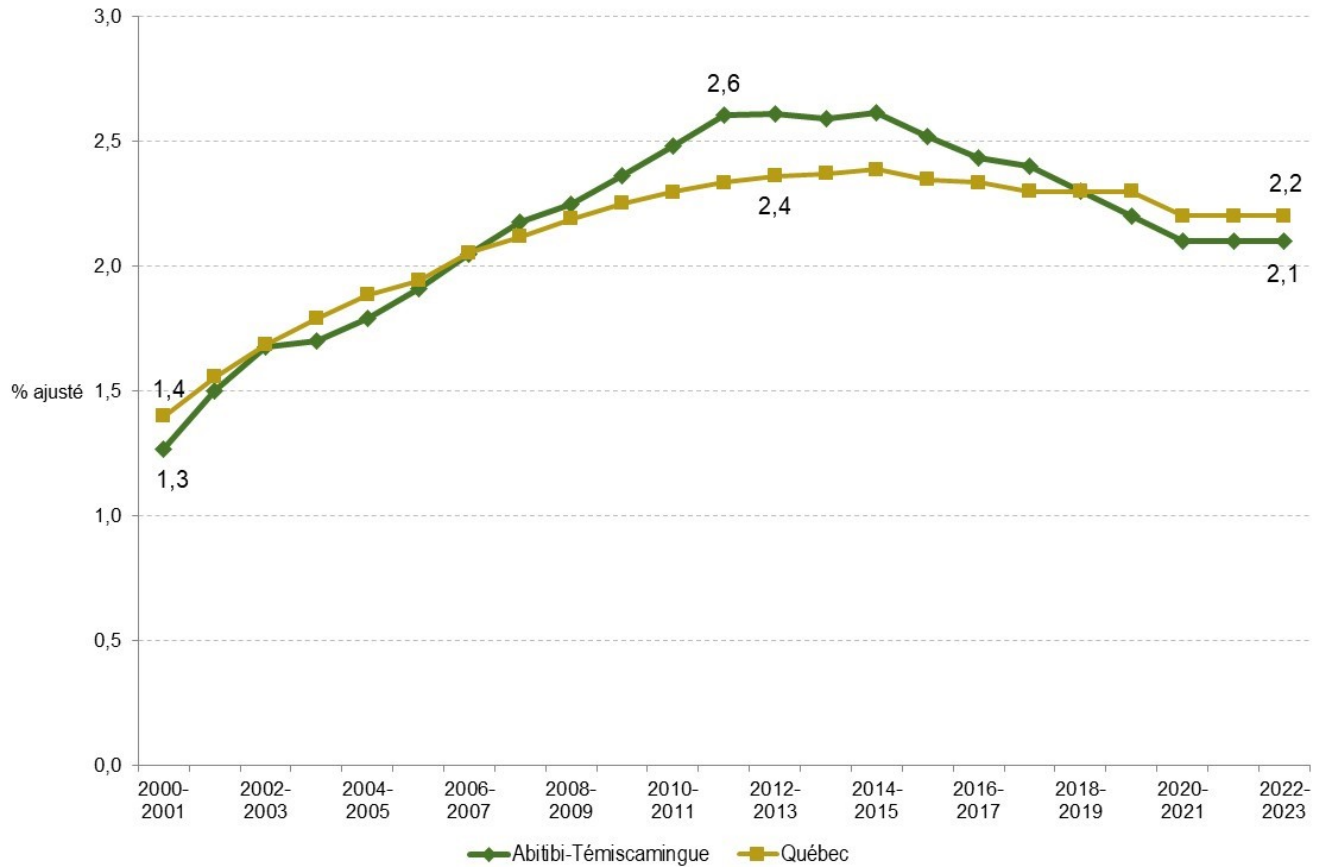
Taux de prévalence de la maladie d'Alzheimer (2022-2023)

Territoires	Population de 40 ans et plus					
	Sexes réunis		Hommes		Femmes	
	N	%	N	%	N	%
MRC de Témiscamingue	220	1,8	95	1,7	130	2,0
Ville de Rouyn-Noranda	515	1,9(-)	165	1,5(-)	350	2,2
MRC d'Abitibi-Ouest	255	1,7(-)	100	1,5(-)	155	1,9
MRC d'Abitibi	335	2,2	145	2,2	190	2,2
MRC de la Vallée-de-l'Or	670	2,5(+)	265	2,3	405	2,8(+)
Abitibi-Témiscamingue	2 005	2,1	775	1,8	1 225	2,3
Québec	131 060	2,2	49 690	2,0	81 370	2,3

N Nombre
 (+) Pourcentage significativement plus élevé que celui du reste du Québec
 (-) Pourcentage significativement plus faible que celui du reste du Québec

Évolution dans le temps

Proportion (% ajusté) de la population de 40 ans et plus souffrant de la maladie d'Alzheimer, sexes réunis, Abitibi-Témiscamingue et Québec, 2000-2001 à 2022-2023



SOURCE

Institut national de santé publique du Québec, Système intégré de surveillance des maladies chroniques du Québec (SISMACQ), 2000-2001 à 2022-2023.



FAITS SAILLANTS

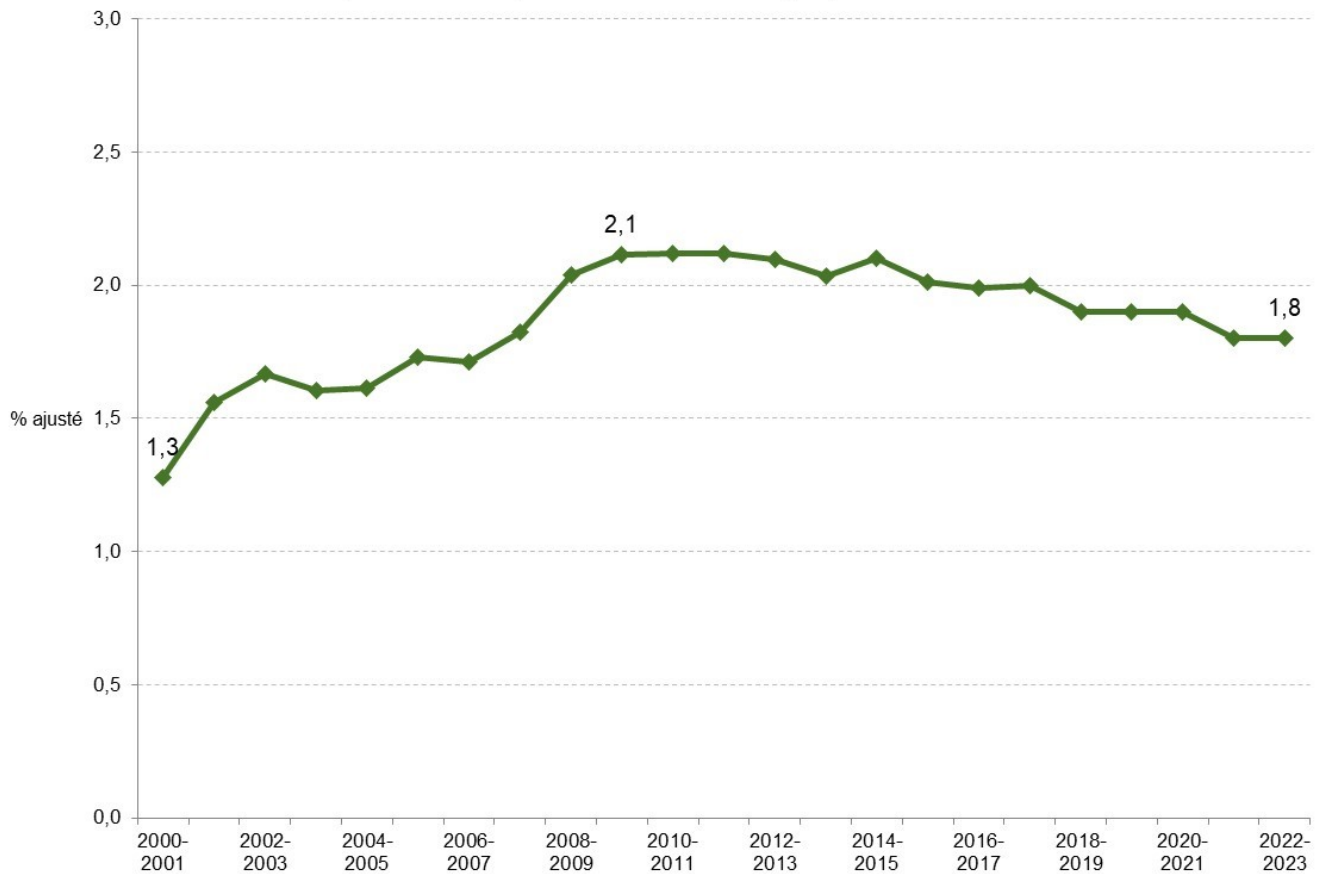
De 2000-2001 à 2011-2012, la proportion de personnes de 40 ans et plus souffrant de la maladie d'Alzheimer a légèrement augmenté en Abitibi-Témiscamingue, passant de 1,3 % à 2,6 %. Durant les années suivantes, elle est demeurée relativement stable, puis elle a diminué quelque peu. En 2022-2023, elle s'établissait à 2,1 %, une proportion comparable à celle du reste du Québec (2,2 %).

Un peu plus de femmes que d'hommes étaient touchées par cette maladie. En 2022-2023, cela représentait moins de 800 hommes dans la région, comparativement à 1 200 femmes environ.



Évolution dans le temps

Proportion (% ajusté) de la population de 40 ans et plus souffrant de la maladie d'Alzheimer, sexes réunis, MRC de Témiscamingue, 2000-2001 à 2022-2023



SOURCE

Institut national de santé publique du Québec, Système intégré de surveillance des maladies chroniques du Québec (SISMACQ), 2000-2001 à 2022-2023.



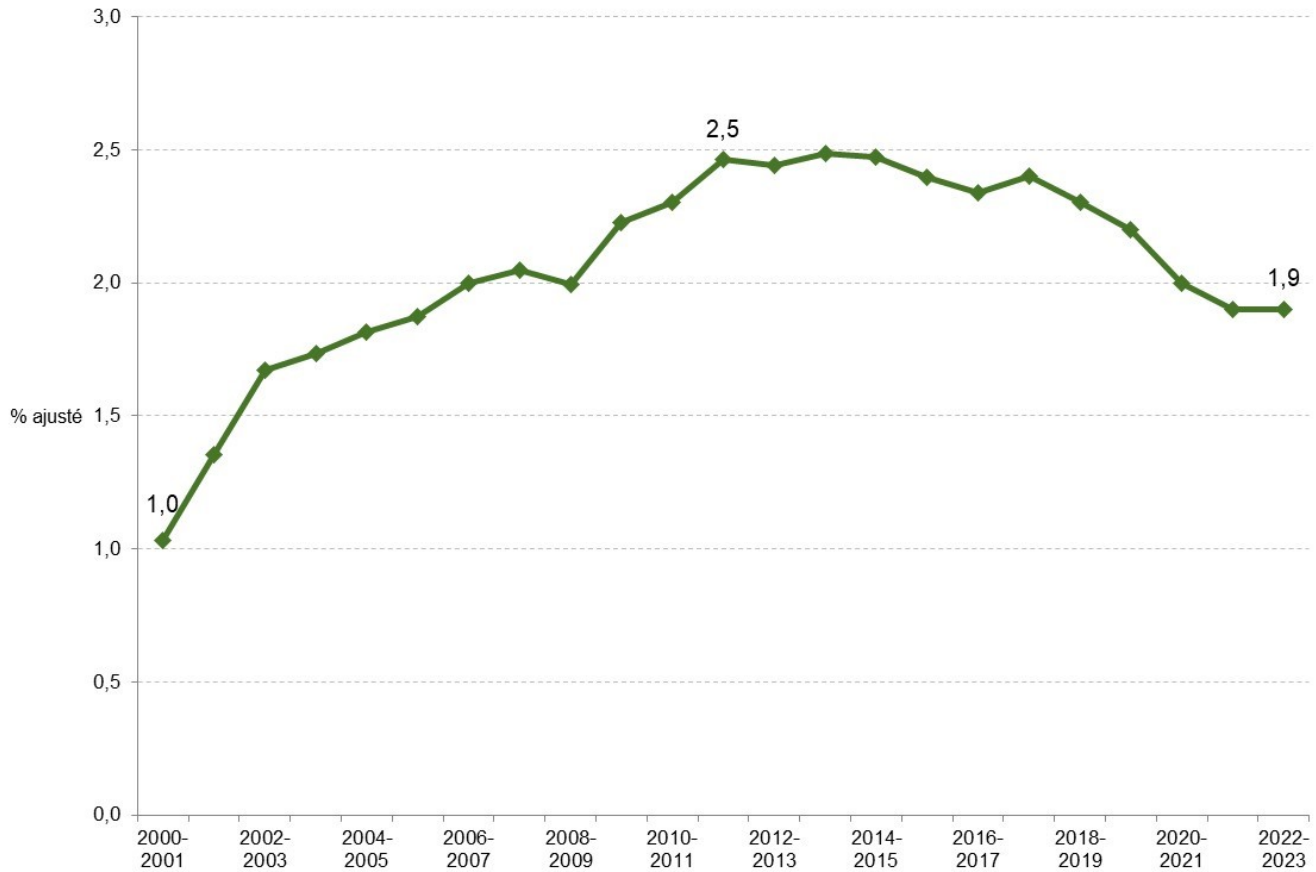
FAITS SAILLANTS

De 2000-2001 à 2009-2010, la proportion de personnes de 40 ans et plus souffrant de la maladie d'Alzheimer a légèrement augmenté au Témiscamingue, passant de 1,3 % à 2,1 %. Durant les années suivantes, elle est demeurée relativement stable. En 2022-2023, elle se situait à 1,8 %, une proportion comparable à celle du reste du Québec (2,2 %).



Évolution dans le temps

Proportion (% ajusté) de la population de 40 ans et plus souffrant de la maladie d'Alzheimer, sexes réunis, Ville de Rouyn-Noranda, 2000-2001 à 2022-2023



SOURCE

Institut national de santé publique du Québec, Système intégré de surveillance des maladies chroniques du Québec (SISMACQ), 2000-2001 à 2022-2023.



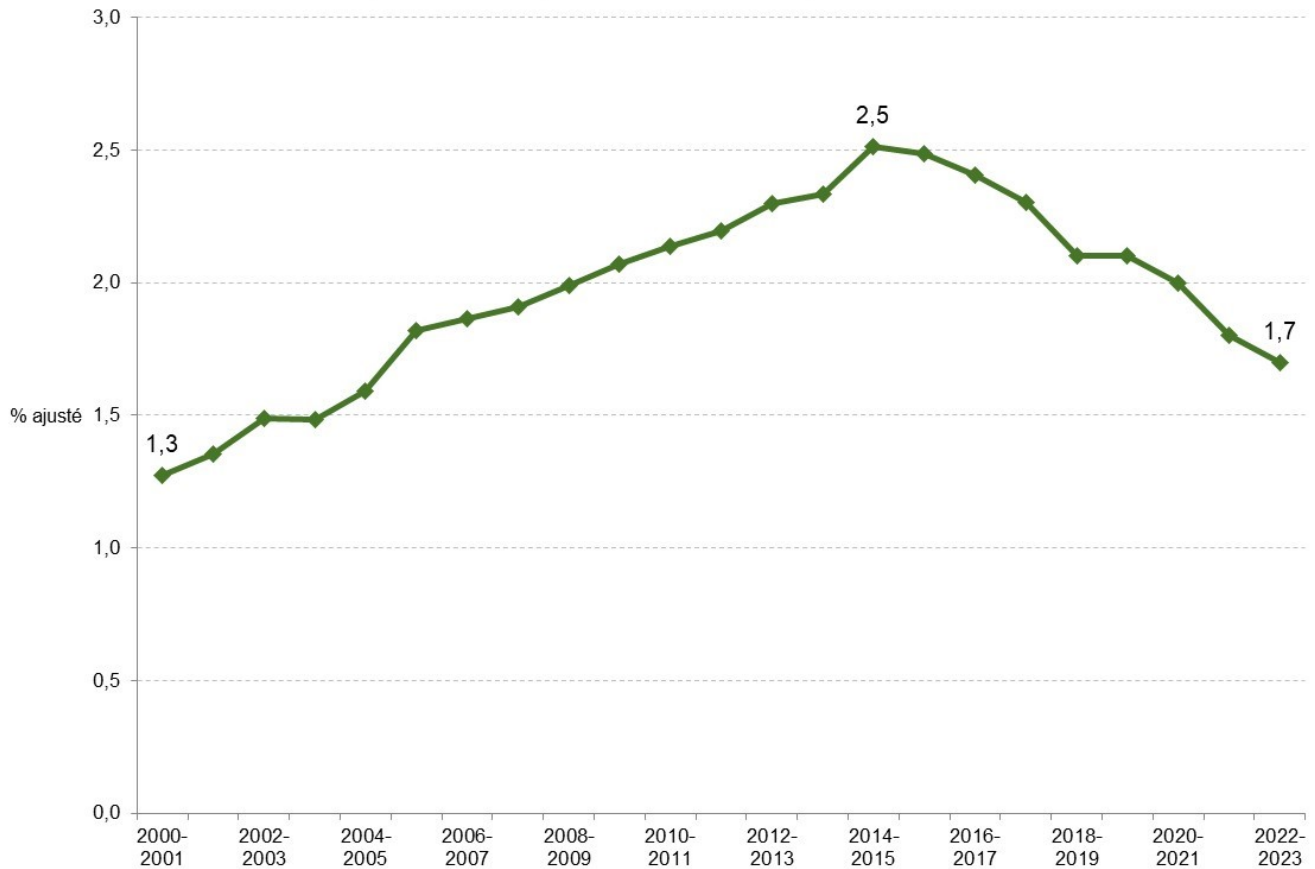
FAITS SAILLANTS

De 2000-2001 à 2011-2012, la proportion de personnes de 40 ans et plus souffrant de la maladie d'Alzheimer a légèrement augmenté à Rouyn-Noranda, passant de 1,0 % à 2,5 %. Durant les années suivantes, elle est demeurée relativement stable, puis elle a diminué quelque peu. En 2022-2023, elle s'établissait à 1,9 %, une proportion significativement plus faible que celle du reste du Québec (2,2 %).



Évolution dans le temps

Proportion (% ajusté) de la population de 40 ans et plus souffrant de la maladie d'Alzheimer, sexes réunis, MRC d'Abitibi-Ouest, 2000-2001 à 2022-2023



SOURCE

Institut national de santé publique du Québec, Système intégré de surveillance des maladies chroniques du Québec (SISMACQ), 2000-2001 à 2022-2023.



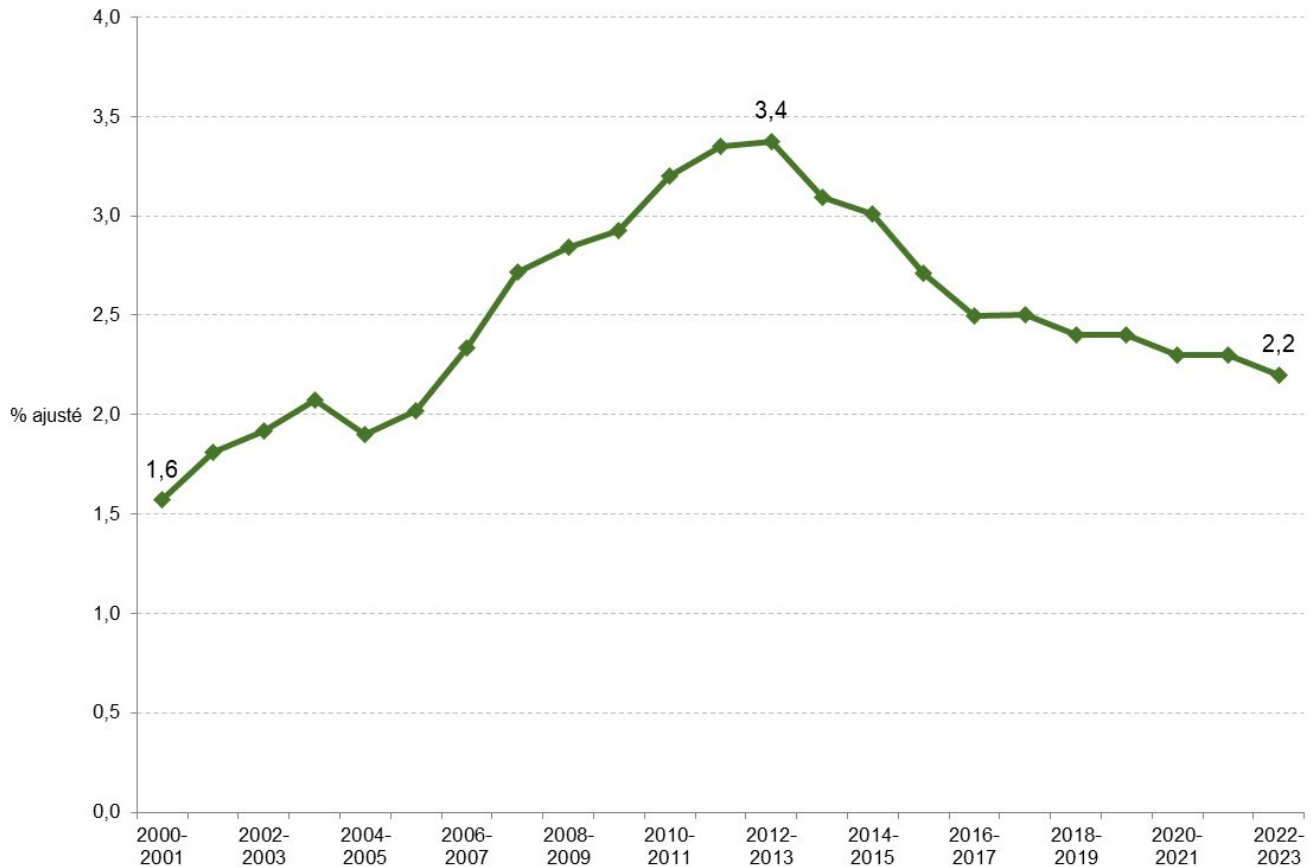
FAITS SAILLANTS

De 2000-2001 à 2014-2015, la proportion de personnes de 40 ans et plus souffrant de la maladie d'Alzheimer a légèrement augmenté dans la MRC d'Abitibi-Ouest, passant de 1,3 % à 2,5 %. Au cours des années suivantes, elle a diminué quelque peu. En 2022-2023, elle se situait à 1,7 %, une proportion significativement plus faible que celle du reste du Québec (2,2 %).



Évolution dans le temps

Proportion (% ajusté) de la population de 40 ans et plus souffrant de la maladie d'Alzheimer, sexes réunis, MRC d'Abitibi, 2000-2001 à 2022-2023



SOURCE

Institut national de santé publique du Québec, Système intégré de surveillance des maladies chroniques du Québec (SISMACQ), 2000-2001 à 2022-2023.



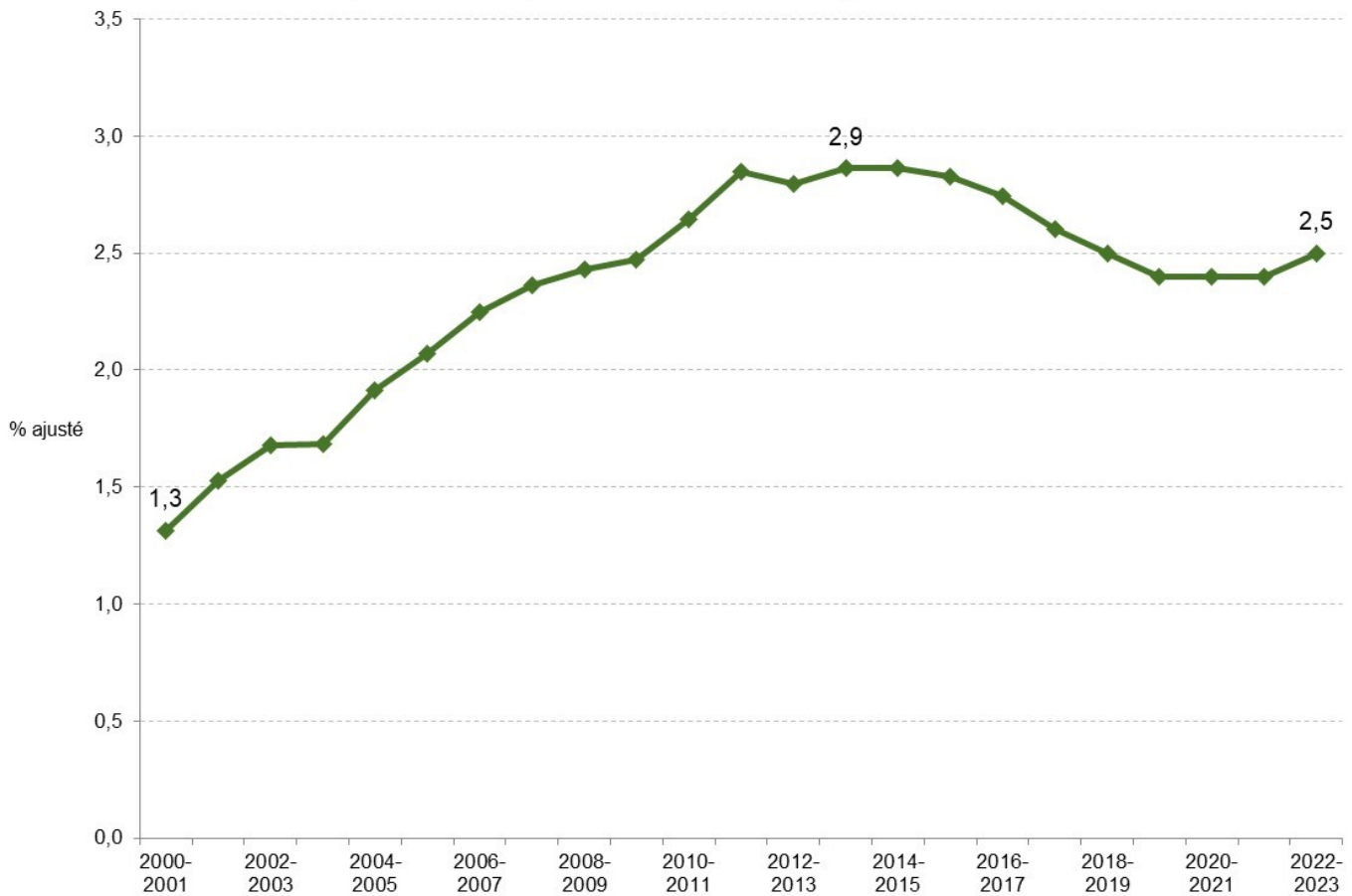
FAITS SAILLANTS

De 2000-2001 à 2011-2012, la proportion de personnes de 40 ans et plus souffrant de la maladie d'Alzheimer a légèrement augmenté dans la MRC d'Abitibi, passant de 1,6 % à 3,4 %. Par la suite, elle a diminué jusqu'à 2,2 % en 2022-2023, une proportion comparable à celle du reste du Québec (2,2 %).



Évolution dans le temps

Proportion (% ajusté) de la population de 40 ans et plus souffrant de la maladie d'Alzheimer, sexes réunis, MRC de la Vallée-de-l'Or, 2000-2001 à 2022-2023



SOURCE

Institut national de santé publique du Québec, Système intégré de surveillance des maladies chroniques du Québec (SISMACQ), 2000-2001 à 2022-2023.



FAITS SAILLANTS

De 2000-2001 à 2013-2014, la proportion de personnes de 40 ans et plus souffrant de la maladie d'Alzheimer a légèrement augmenté dans la Vallée-de-l'Or, passant de 1,3 % à 2,9 %. Au cours des années suivantes, elle a diminué quelque peu. En 2022-2023, elle s'établissait à 2,5 %, une proportion significativement plus élevée que celle du reste du Québec (2,2 %).

