

ÉTAT DE SANTÉ

SANTÉ PHYSIQUE

# Taux d'incidence du cancer de la prostate chez l'homme (2006-2010)

Mise à jour Juillet 2013

## DÉFINITION

**Nombre** : Nombre annuel moyen de nouveaux cas de cancer de la prostate enregistrés chez les résidents d'un territoire donné, au cours d'une période donnée.

**Taux pour 100 000** : Rapport pour une période donnée du nombre annuel moyen de nouveaux cas de cancer de la prostate enregistrés chez les résidents d'un territoire donné à la population moyenne des hommes du même territoire pour la même période, multiplié par 100 000. Le taux est ensuite ajusté selon la méthode de standardisation directe avec la population du Québec de 2006 comme population de référence.

## SOURCE

Ministère de la Santé et des Services sociaux du Québec, fichier des tumeurs, 2006 à 2010. Estimations et projections démographiques. Traitement des données réalisé par l'Infocentre de santé publique du Québec.

## NOTE

Depuis 2008, le Québec utilise la 3<sup>e</sup> Classification internationale des maladies en oncologie (CIM-O-3) pour classer les différents cas de cancer. L'ensemble du fichier du Québec (1984-2007) a aussi été révisé selon la CIM-O-3, mieux adaptée et spécifique à la problématique du cancer que la Classification internationale des maladies (10<sup>e</sup> révision) utilisée auparavant. En conséquence, il n'est pas recommandé de comparer un taux calculé à partir de la version précédente du fichier des tumeurs avec un taux calculé selon la nouvelle version. L'ensemble des données présentées ici ont été calculées avec la nouvelle version du fichier.

Les tests statistiques établissent une comparaison entre la région et le reste du Québec, c'est-à-dire l'ensemble du Québec excluant la région. Néanmoins, les données québécoises présentées dans le tableau se rapportent bien à l'ensemble du Québec.

## Taux d'incidence du cancer de la prostate chez l'homme (2006-2010)

Territoires	Hommes	
	N moy/an	Taux/ 100 000
CSSS du Témiscamingue	9	111 ■
CSSS de Rouyn-Noranda	20	109 ■
CSSS des Aurores-Boréales	11	100 ■
CSSS Les Eskers de l'Abitibi	13	119 ■
CSSS de la Vallée-de-l'Or	17	91 ■
Région A.-T.	71	104 🌱
Québec	4 378	120

N moy/an

Nombre annuel moyen

Taux/100 000

Taux ajusté pour 100 000 hommes



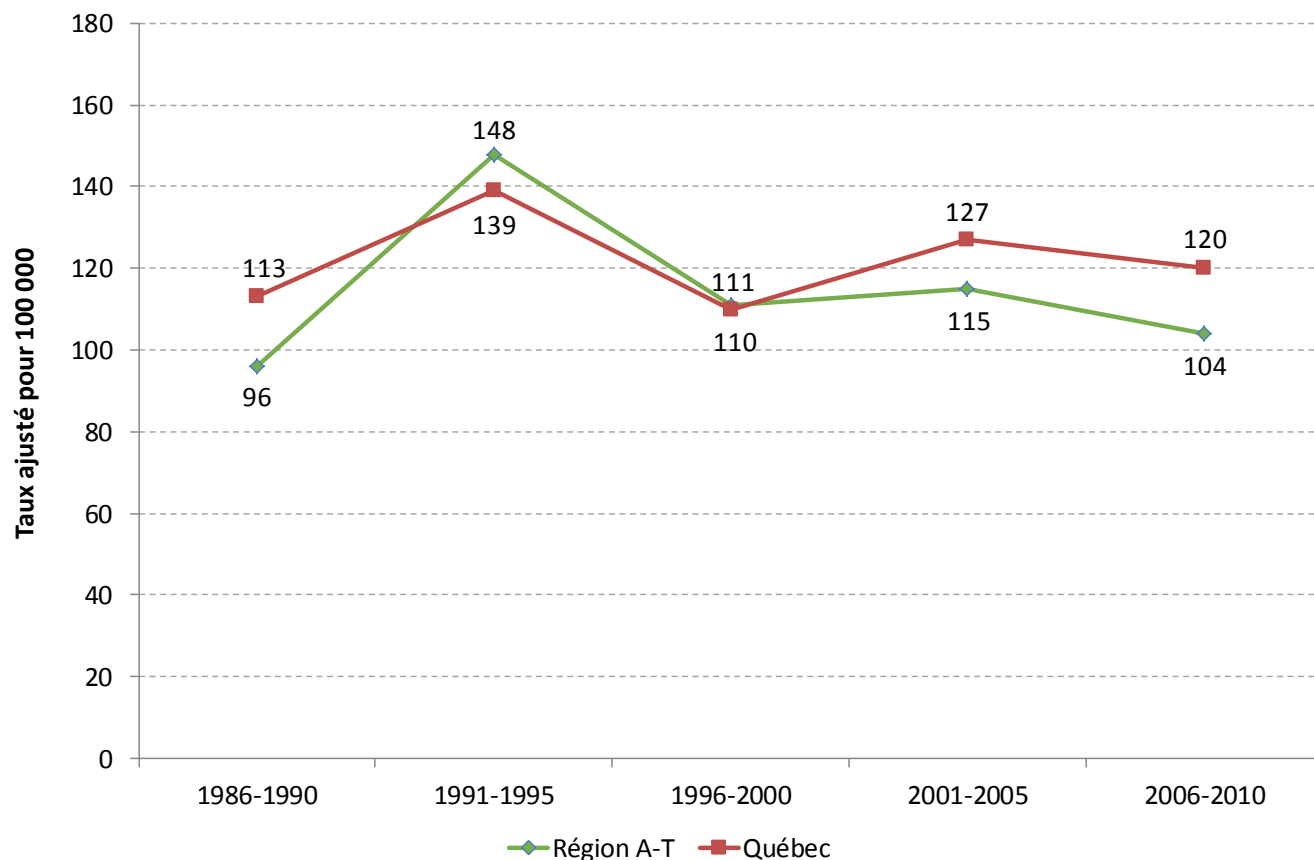
Situation comparable à celle du reste du Québec  
(pas de différence statistique significative)



Situation plus favorable que celle du reste du Québec  
(différence statistique significative)

## ÉVOLUTION DANS LE TEMPS

Taux d'incidence du cancer de la prostate chez l'homme,  
Abitibi-Témiscamingue et Québec, 1986-1990 à 2006-2010



### SOURCE

Ministère de la Santé et des Services sociaux du Québec, fichier des tumeurs, 1986 à 2010. Estimations et projections démographiques.

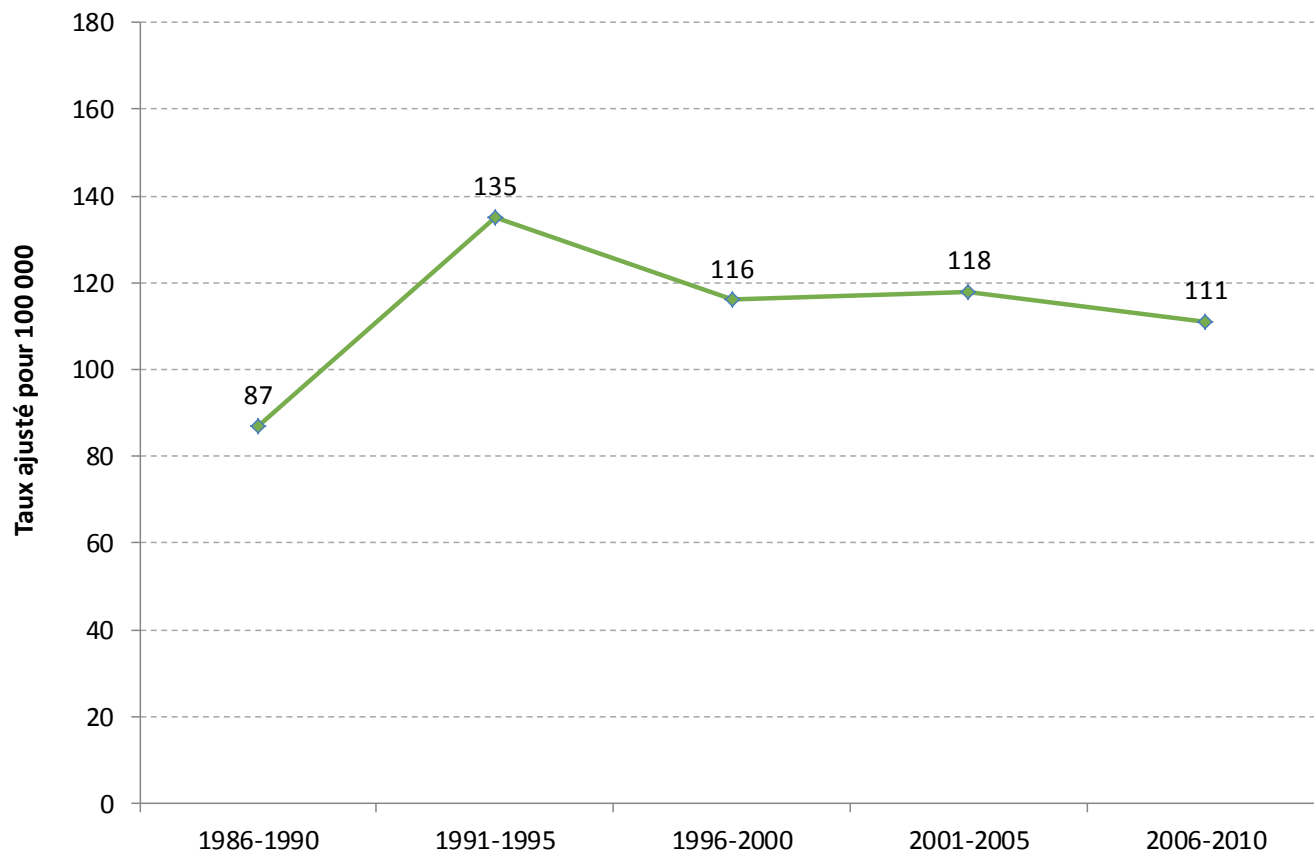
### FAITS SAILLANTS

Le cancer de la prostate constitue en Abitibi-Témiscamingue comme au Québec la deuxième principale cause de cancer chez les hommes. Parmi les divers facteurs de risque associés à ce cancer, on retrouve l'âge, l'hérédité et les antécédents familiaux, l'alimentation, l'ethnicité, etc.

Malgré plusieurs fluctuations enregistrées au cours des 25 dernières années, le taux d'incidence du cancer de la prostate chez les hommes semble plutôt stable au Québec. Dans la région, la tendance apparaît légèrement à la baisse. En 2006-2010, le taux régional se situe à 104 cas pour 100 000 hommes, comparativement à 120 au Québec. Il s'agit d'une valeur significativement inférieure à celle du Québec. Dans la région, cela correspond à une moyenne annuelle de 71 nouveaux cas de cancer de la prostate chez les hommes.

## ÉVOLUTION DANS LE TEMPS

Taux d'incidence du cancer de la prostate chez l'homme,  
CSSS du Témiscamingue, 1986-1990 à 2006-2010



### SOURCE

Ministère de la Santé et des Services sociaux du Québec, fichier des tumeurs, 1986 à 2010. Estimations et projections démographiques.

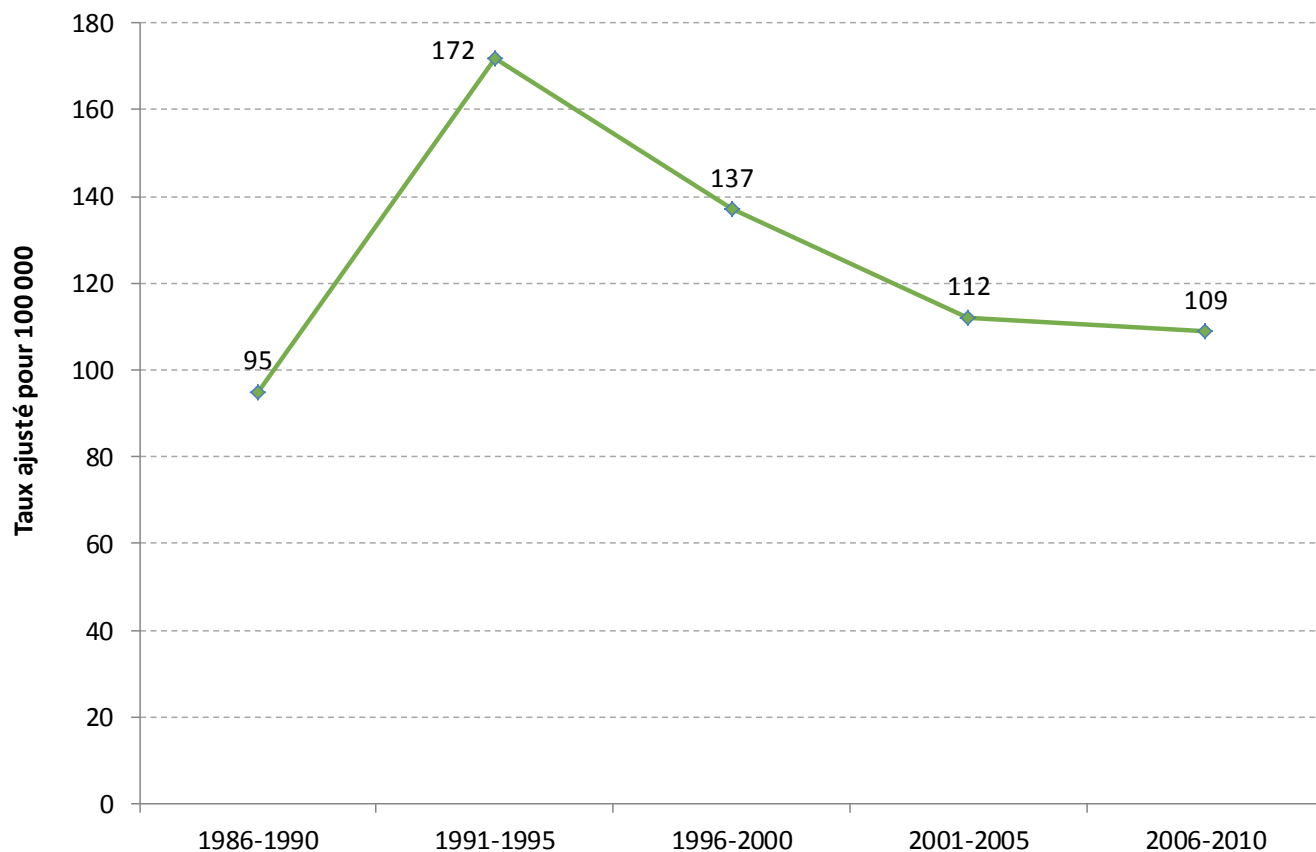
### FAITS SAILLANTS

Le cancer de la prostate constitue en Abitibi-Témiscamingue comme au Québec la deuxième principale cause de cancer chez les hommes. Parmi les divers facteurs de risque associés à ce cancer, on retrouve l'âge, l'hérédité et les antécédents familiaux, l'alimentation, l'ethnicité, etc.

Après une hausse marquée au début des années 90, le taux d'incidence du cancer de la prostate chez les hommes du territoire du CSSS du Témiscamingue s'est avéré par la suite relativement stable. En 2006-2010, le taux se situe à 111 cas pour 100 000 hommes, comparativement à 120 au Québec. L'écart ne s'avère toutefois pas significatif sur le plan statistique. Dans le territoire, cela correspond à une moyenne annuelle de 9 nouveaux cas de cancer de la prostate chez les hommes.

## ÉVOLUTION DANS LE TEMPS

Taux d'incidence du cancer de la prostate chez l'homme,  
CSSS de Rouyn-Noranda, 1986-1990 à 2006-2010



### SOURCE

Ministère de la Santé et des Services sociaux du Québec, fichier des tumeurs, 1986 à 2010. Estimations et projections démographiques.

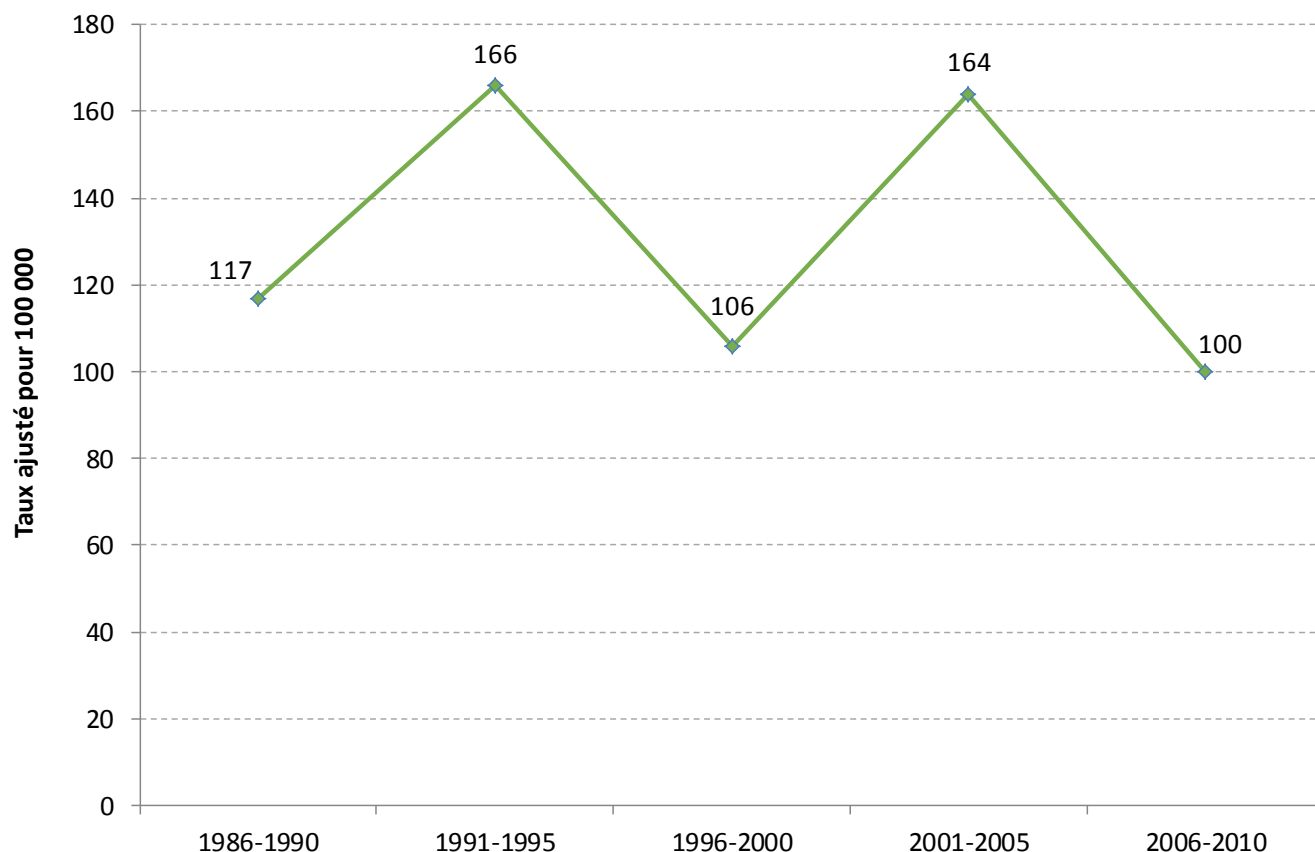
### FAITS SAILLANTS

Le cancer de la prostate constitue en Abitibi-Témiscamingue comme au Québec la deuxième principale cause de cancer chez les hommes. Parmi les divers facteurs de risque associés à ce cancer, on retrouve l'âge, l'hérédité et les antécédents familiaux, l'alimentation, l'ethnicité, etc.

Après une hausse marquée à la fin des années 80, le taux d'incidence du cancer de la prostate chez les hommes a diminué dans le territoire du CSSS de Rouyn-Noranda et depuis les années 2000 il semble plutôt stable. En 2006-2010, le taux du territoire atteint 109 cas pour 100 000 hommes, comparative-ment à 120 au Québec. L'écart ne s'avère toutefois pas significatif sur le plan statistique. À Rouyn-Noranda, cela correspond à une moyenne annuelle de 20 nouveaux cas de cancer de la prostate chez les hommes.

## ÉVOLUTION DANS LE TEMPS

Taux d'incidence du cancer de la prostate chez l'homme,  
CSSS des Aurores-Boréales, 1986-1990 à 2006-2010



### SOURCE

Ministère de la Santé et des Services sociaux du Québec, fichier des tumeurs, 1986 à 2010. Estimations et projections démographiques.

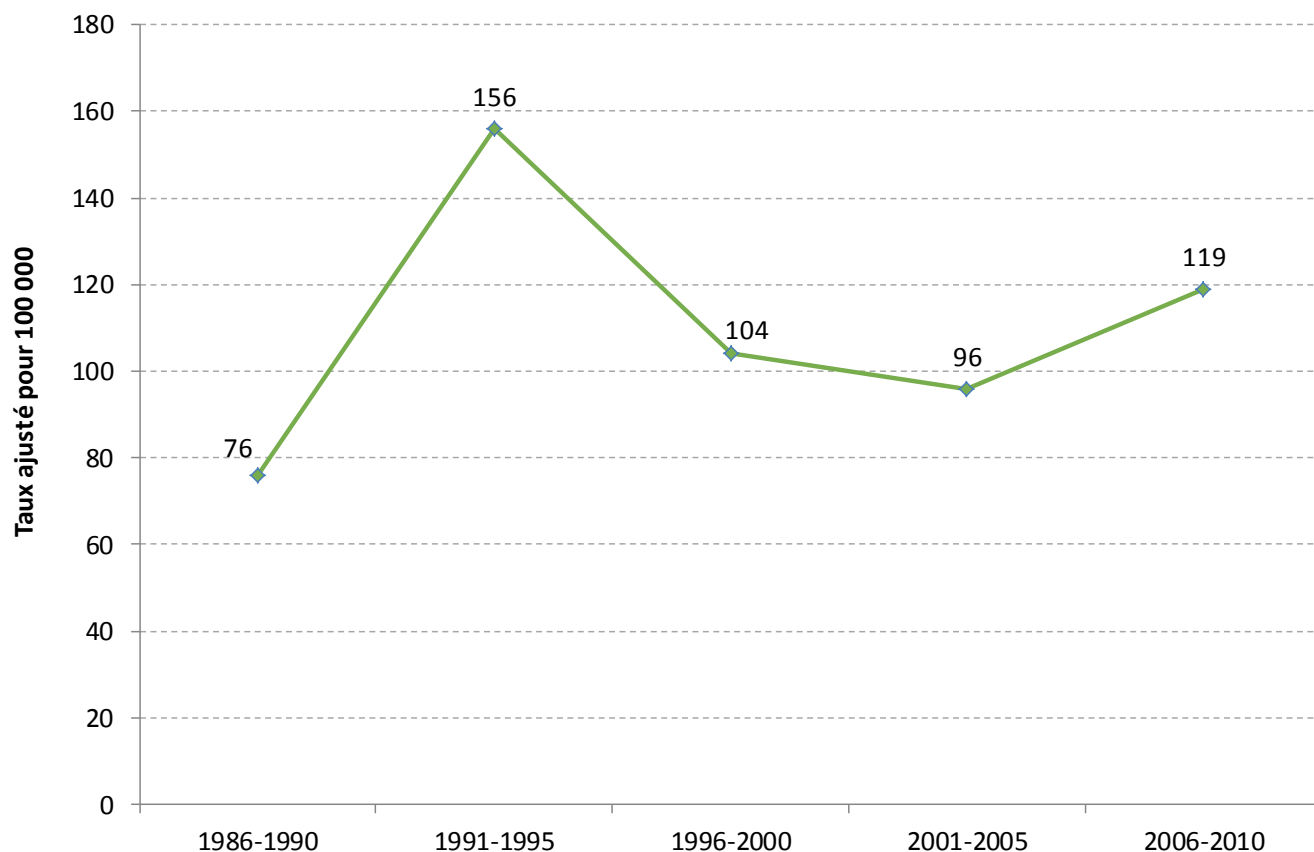
### FAITS SAILLANTS

Le cancer de la prostate constitue en Abitibi-Témiscamingue comme au Québec la deuxième principale cause de cancer chez les hommes. Parmi les divers facteurs de risque associés à ce cancer, on retrouve l'âge, l'hérédité et les antécédents familiaux, l'alimentation, l'ethnicité, etc.

Dans le territoire du CSSS des Aurores-Boréales, le taux d'incidence du cancer de la prostate chez les hommes est caractérisé par de nombreuses fluctuations au cours des 25 dernières années et il apparaît difficile d'en dégager une tendance. En 2006-2010, le taux du territoire se situe à 100 cas pour 100 000 hommes, comparativement à 120 au Québec. L'écart ne s'avère toutefois pas significatif sur le plan statistique. Dans le territoire, cela correspond à une moyenne annuelle de 11 nouveaux cas de cancer de la prostate chez les hommes.

## ÉVOLUTION DANS LE TEMPS

Taux d'incidence du cancer de la prostate chez l'homme,  
CSSS Les Eskers de l'Abitibi, 1986-1990 à 2006-2010



### SOURCE

Ministère de la Santé et des Services sociaux du Québec, fichier des tumeurs, 1986 à 2010. Estimations et projections démographiques.

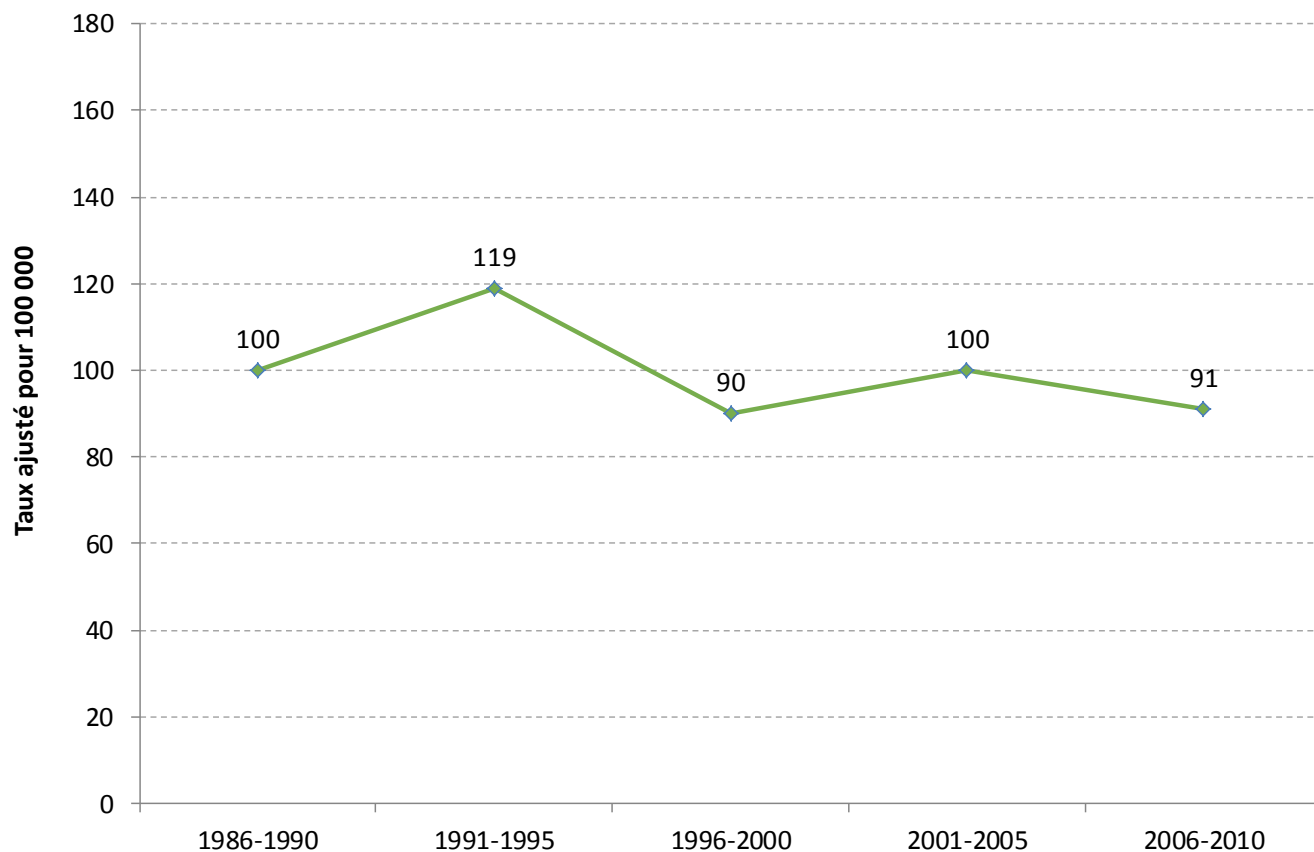
### FAITS SAILLANTS

Le cancer de la prostate constitue en Abitibi-Témiscamingue comme au Québec la deuxième principale cause de cancer chez les hommes. Parmi les divers facteurs de risque associés à ce cancer, on retrouve l'âge, l'hérédité et les antécédents familiaux, l'alimentation, l'ethnicité, etc.

Dans le territoire du CSSS Les Eskers de l'Abitibi, le taux d'incidence du cancer de la prostate chez les hommes est caractérisé par de nombreuses fluctuations au cours des 25 dernières années et il apparaît difficile d'en dégager une tendance. En 2006-2010, le taux du territoire se situe à 119 cas pour 100 000 hommes, comparativement à 120 au Québec. L'écart ne s'avère toutefois pas significatif sur le plan statistique. Dans le territoire, cela correspond à une moyenne annuelle de 13 nouveaux cas de cancer de la prostate chez les hommes.

## ÉVOLUTION DANS LE TEMPS

Taux d'incidence du cancer de la prostate chez l'homme,  
CSSS de La Vallée-de-l'Or, 1986-1990 à 2006-2010



### SOURCE

Ministère de la Santé et des Services sociaux du Québec, fichier des tumeurs, 1986 à 2010. Estimations et projections démographiques.

### FAITS SAILLANTS

Le cancer de la prostate constitue en Abitibi-Témiscamingue comme au Québec la deuxième principale cause de cancer chez les hommes. Parmi les divers facteurs de risque associés à ce cancer, on retrouve l'âge, l'hérédité et les antécédents familiaux, l'alimentation, l'ethnicité, etc.

Dans le territoire du CSSS de la Vallée-de-l'Or, le taux d'incidence du cancer de la prostate chez les hommes semble marqué par une légère tendance à la baisse au cours des 25 dernières années. En 2006-2010, le taux du territoire se situe à 91 cas pour 100 000 hommes, comparativement à 120 au Québec. L'écart ne s'avère toutefois pas significatif sur le plan statistique. Dans la Vallée-de-l'Or, cela correspond à une moyenne annuelle de 17 nouveaux cas de cancer de la prostate chez les hommes.