

ÉTAT DE SANTÉ

SANTÉ PHYSIQUE

Taux d'incidence du cancer du sein chez
la femme
(2006-2010)

Mise à jour Juillet 2013

DÉFINITION

Nombre : Nombre annuel moyen de nouveaux cas de cancer du sein enregistrés chez les résidentes d'un territoire donné, au cours d'une période donnée.

Taux pour 100 000 : Rapport pour une période donnée du nombre annuel moyen de nouveaux cas de cancer du sein enregistrés chez les résidentes d'un territoire donné à la population moyenne des femmes du même territoire pour la même période, multiplié par 100 000. Le taux est ensuite ajusté selon la méthode de standardisation directe avec la population du Québec de 2006 comme population de référence.

SOURCE

Ministère de la Santé et des Services sociaux du Québec, fichier des tumeurs, 2006 à 2010. Estimations et projections démographiques. Traitement des données réalisé par l'Infocentre de santé publique du Québec.

NOTE

Depuis 2008, le Québec utilise la 3^e Classification internationale des maladies en oncologie (CIM-O-3) pour classer les différents cas de cancer. L'ensemble du fichier du Québec (1984-2007) a aussi été révisé selon la CIM-O-3, mieux adaptée et spécifique à la problématique du cancer que la Classification internationale des maladies (10^e révision) utilisée auparavant. En conséquence, il n'est pas recommandé de comparer un taux calculé à partir de la version précédente du fichier des tumeurs avec un taux calculé selon la nouvelle version. L'ensemble des données présentées ici ont été calculées avec la nouvelle version du fichier.

Les tests statistiques établissent une comparaison entre la région et le reste du Québec, c'est-à-dire l'ensemble du Québec excluant la région. Néanmoins, les données québécoises présentées dans le tableau se rapportent bien à l'ensemble du Québec.

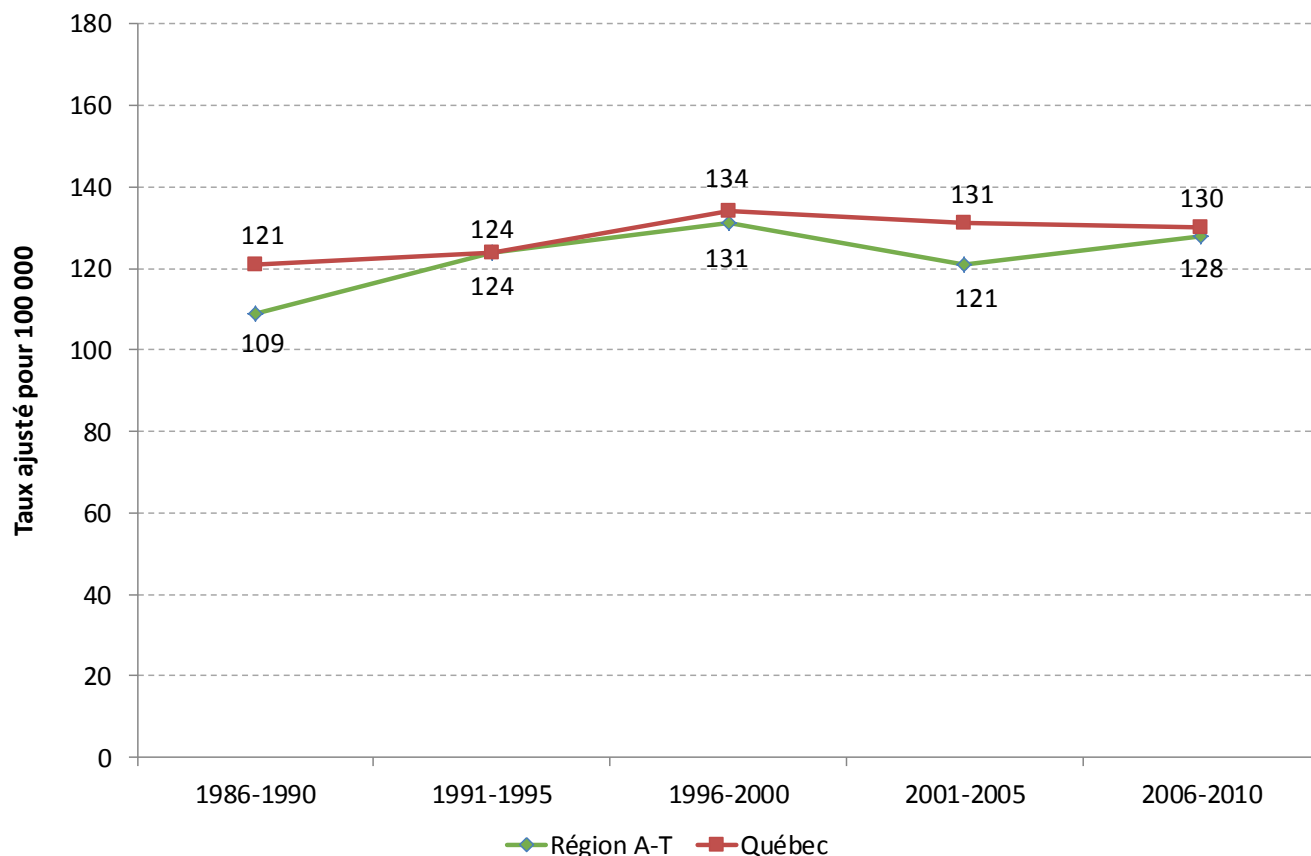
Taux d'incidence du cancer du sein chez la femme (2006-2010)

Territoires	Femmes	
	N moy/an	Taux / 100 000
CSSS du Témiscamingue	11	124 ■
CSSS de Rouyn-Noranda	26	125 ■
CSSS des Aurores-Boréales	17	148 ■
CSSS Les Eskers de l'Abitibi	14	115 ■
CSSS de la Vallée-de-l'Or	28	128 ■
Région A.-T.	96	128 ■
Québec	5 447	130

N moy/an Nombre annuel moyen
 Taux/100 000 Taux ajusté pour 100 000 femmes
 ■ Situation comparable à celle du reste du Québec (pas de différence statistique significative)

ÉVOLUTION DANS LE TEMPS

Taux d'incidence du cancer du sein chez la femme,
Abitibi-Témiscamingue et Québec, 1986-1990 à 2006-2010



SOURCE

Ministère de la Santé et des Services sociaux du Québec, fichier des tumeurs, 1986 à 2010. Estimations et projections démographiques.

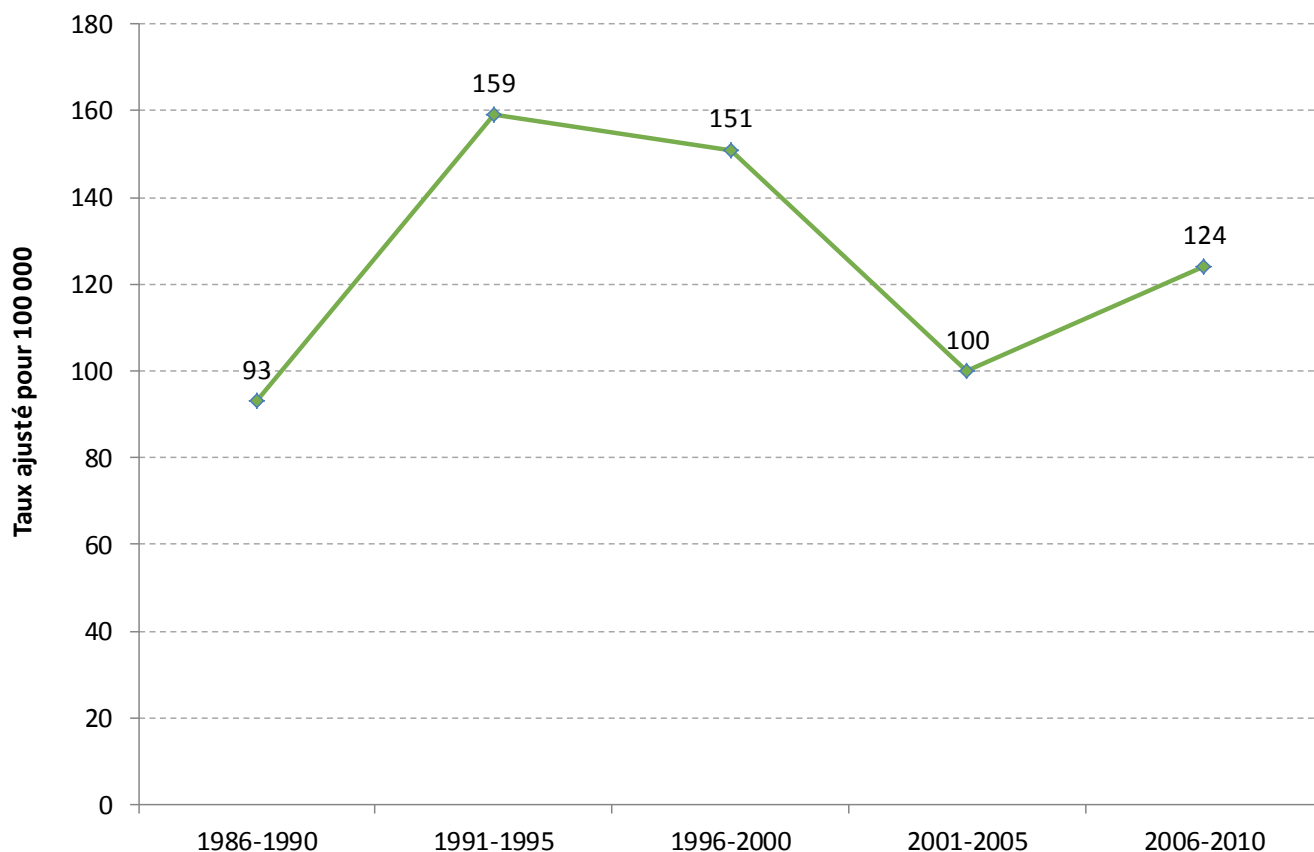
FAITS SAILLANTS

Le cancer du sein constitue la première cause de cancer chez les femmes en Abitibi-Témiscamingue comme au Québec. Parmi les divers facteurs de risque associés à ce cancer, on retrouve l'âge, les antécédents familiaux, la taille, le poids, l'activité physique, l'âge au premier cycle menstruel, l'âge à la première naissance, l'allaitement, l'hormonothérapie, etc.

Les 25 dernières années apparaissent marquées par une légère croissance du taux d'incidence du cancer du sein chez les femmes au Québec, le taux étant passé de 121 à 130 cas pour 100 000 femmes. Dans la région, on note également une faible hausse puisque le taux s'est accru de 109 à 128 cas. En 2006-2010, le taux régional ne diffère pas sur le plan statistique du taux provincial. De plus, cela correspond à une moyenne annuelle de 96 nouveaux cas de cancer du sein chez les femmes de la région.

ÉVOLUTION DANS LE TEMPS

Taux d'incidence du cancer du sein chez la femme,
CSSS du Témiscamingue, 1986-1990 à 2006-2010



SOURCE

Ministère de la Santé et des Services sociaux du Québec, fichier des tumeurs, 1986 à 2010. Estimations et projections démographiques.

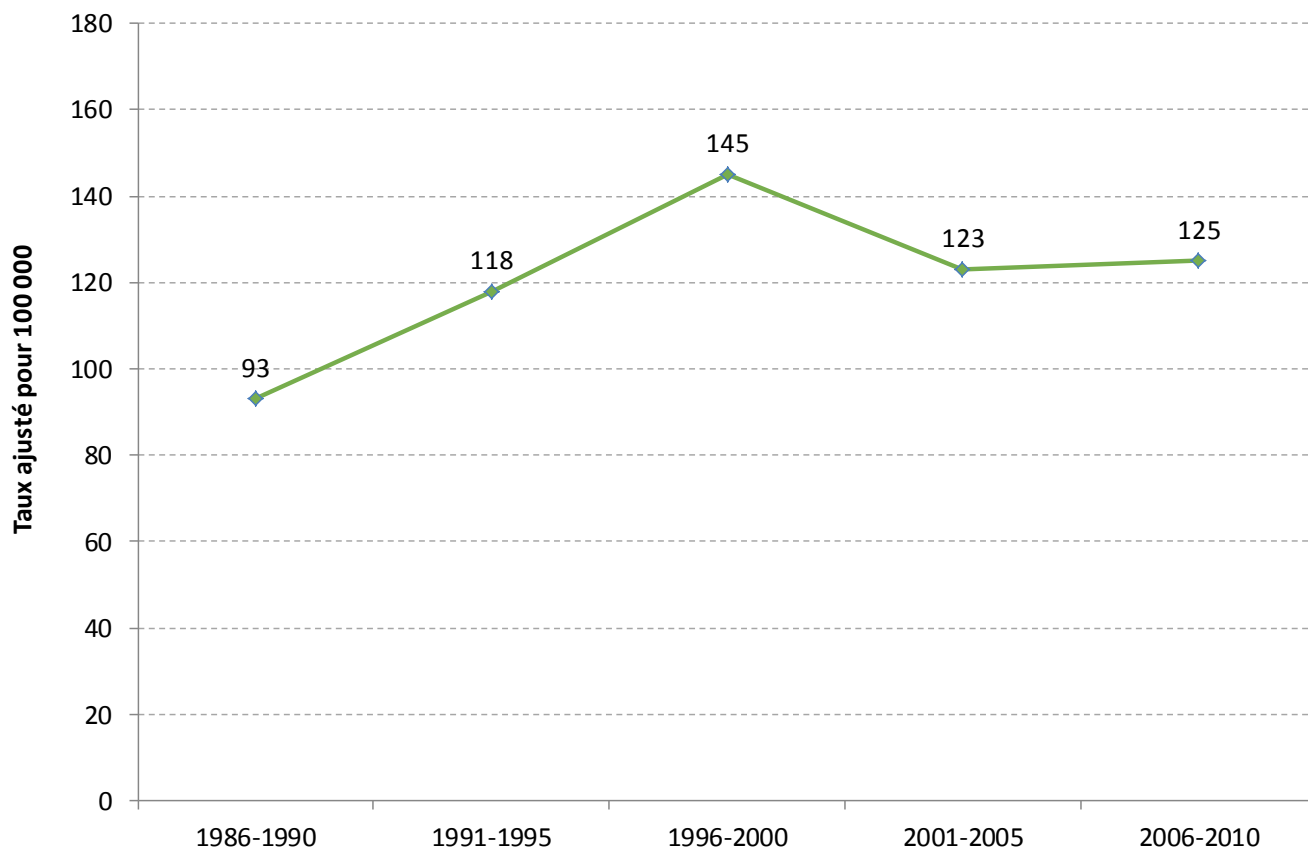
FAITS SAILLANTS

Le cancer du sein constitue la première cause de cancer chez les femmes en Abitibi-Témiscamingue comme au Québec. Parmi les divers facteurs de risque associés à ce cancer, on retrouve l'âge, les antécédents familiaux, la taille, le poids, l'activité physique, l'âge au premier cycle menstruel, l'âge à la première naissance, l'allaitement, l'hormonothérapie, etc.

Dans le territoire du CSSS du Témiscamingue, le taux d'incidence du cancer du sein chez les femmes a enregistré de nombreuses fluctuations au cours des 25 dernières années, probablement en raison du petit nombre de cas. Il s'avère donc difficile d'en dégager une tendance. En 2006-2010, le taux du territoire s'établit à 124 cas pour 100 000 femmes, une valeur comparable à celle du Québec (130) sur le plan statistique. Cela correspond à une moyenne annuelle de 11 nouveaux cas de cancer du sein chez les femmes du Témiscamingue.

ÉVOLUTION DANS LE TEMPS

Taux d'incidence du cancer du sein chez la femme, CSSS de Rouyn-Noranda, 1986-1990 à 2006-2010



SOURCE

Ministère de la Santé et des Services sociaux du Québec, fichier des tumeurs, 1986 à 2010. Estimations et projections démographiques.

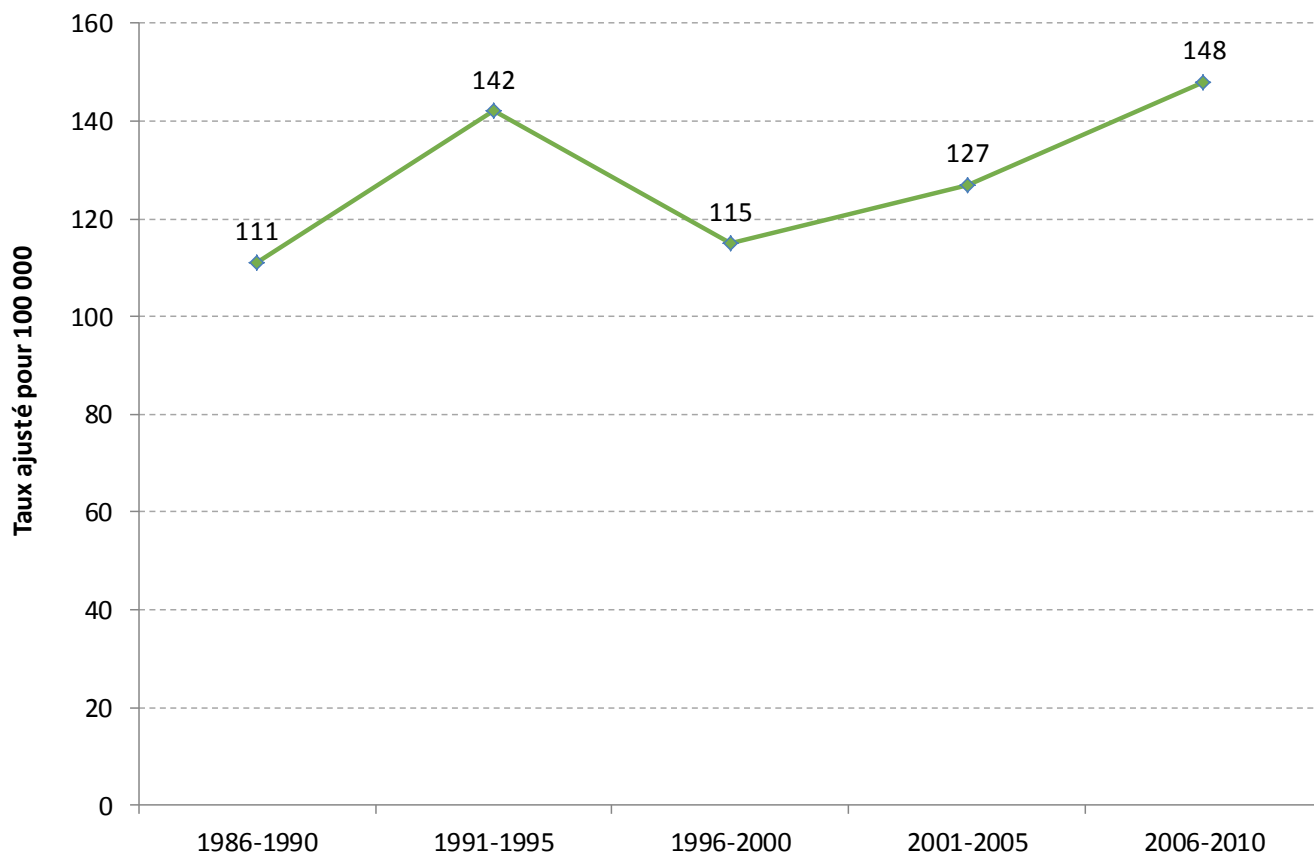
FAITS SAILLANTS

Le cancer du sein constitue la première cause de cancer chez les femmes en Abitibi-Témiscamingue comme au Québec. Parmi les divers facteurs de risque associés à ce cancer, on retrouve l'âge, les antécédents familiaux, la taille, le poids, l'activité physique, l'âge au premier cycle menstruel, l'âge à la première naissance, l'allaitement, l'hormonothérapie, etc.

Les 25 dernières années apparaissent marquées par une croissance du taux d'incidence du cancer du sein chez les femmes dans le territoire du CSSS de Rouyn-Noranda, le taux étant passé de 93 à 125 cas pour 100 000 femmes. Le taux observé en 2006-2010 (125) ne diffère pas significativement du taux provincial sur le plan statistique. Il correspond à une moyenne annuelle de 26 nouveaux cas de cancer du sein chez les femmes de Rouyn-Noranda.

ÉVOLUTION DANS LE TEMPS

Taux d'incidence du cancer du sein chez la femme,
CSSS des Aurores-Boréales, 1986-1990 à 2006-2010



SOURCE

Ministère de la Santé et des Services sociaux du Québec, fichier des tumeurs, 1986 à 2010. Estimations et projections démographiques.

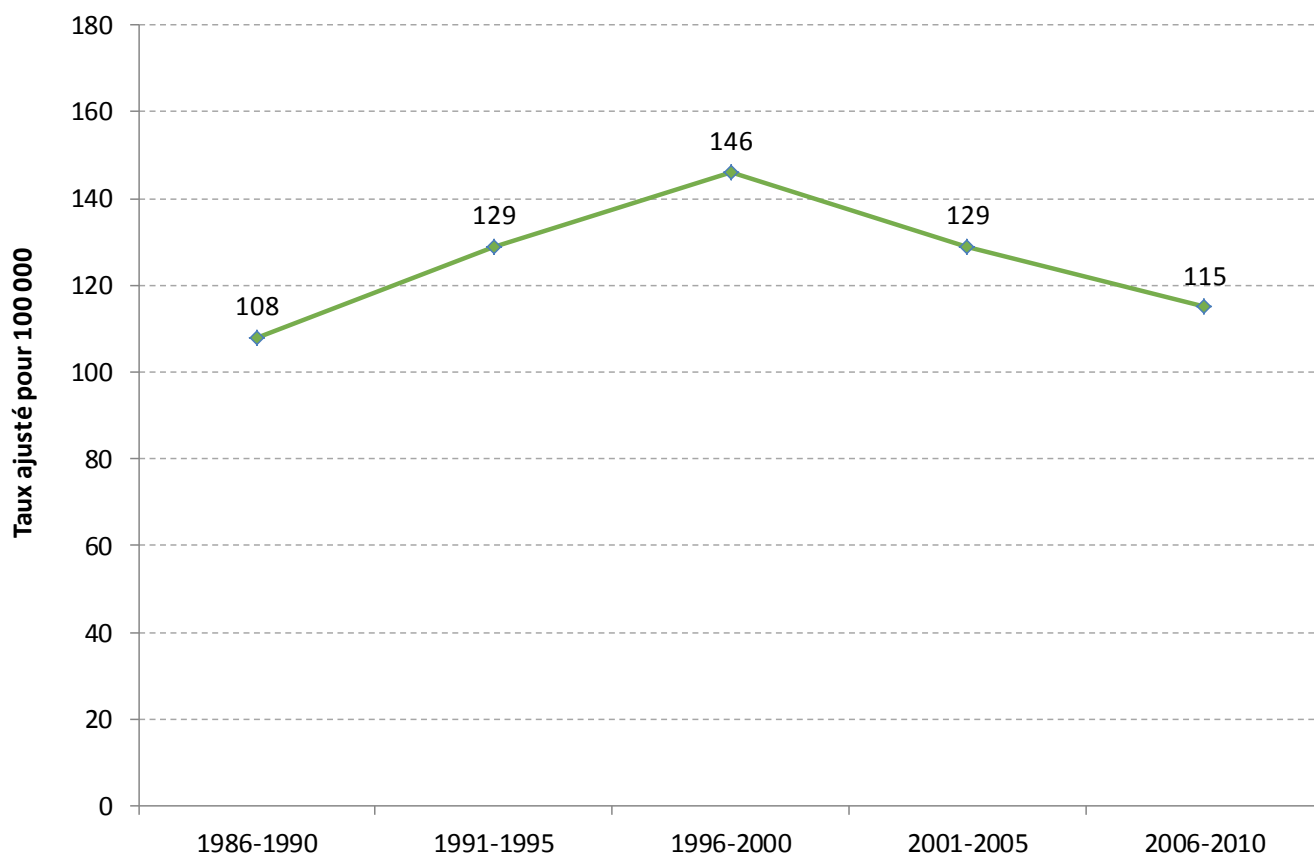
FAITS SAILLANTS

Le cancer du sein constitue la première cause de cancer chez les femmes en Abitibi-Témiscamingue comme au Québec. Parmi les divers facteurs de risque associés à ce cancer, on retrouve l'âge, les antécédents familiaux, la taille, le poids, l'activité physique, l'âge au premier cycle menstruel, l'âge à la première naissance, l'allaitement, l'hormonothérapie, etc.

Dans l'ensemble, les 25 dernières années apparaissent marquées par une croissance importante du taux d'incidence du cancer du sein chez les femmes dans le territoire du CSSS des Aurores-Boréales. De fait, le taux est passé de 111 à 148 cas pour 100 000 femmes. Néanmoins, en 2006-2010, le taux du territoire se révèle comparable au taux provincial (130) sur le plan statistique. Il correspond à une moyenne annuelle de 17 nouveaux cas de cancer du sein chez les femmes de ce territoire.

ÉVOLUTION DANS LE TEMPS

Taux d'incidence du cancer du sein chez la femme, CSSS Les Eskers de l'Abitibi, 1986-1990 à 2006-2010



SOURCE

Ministère de la Santé et des Services sociaux du Québec, fichier des tumeurs, 1986 à 2010. Estimations et projections démographiques.

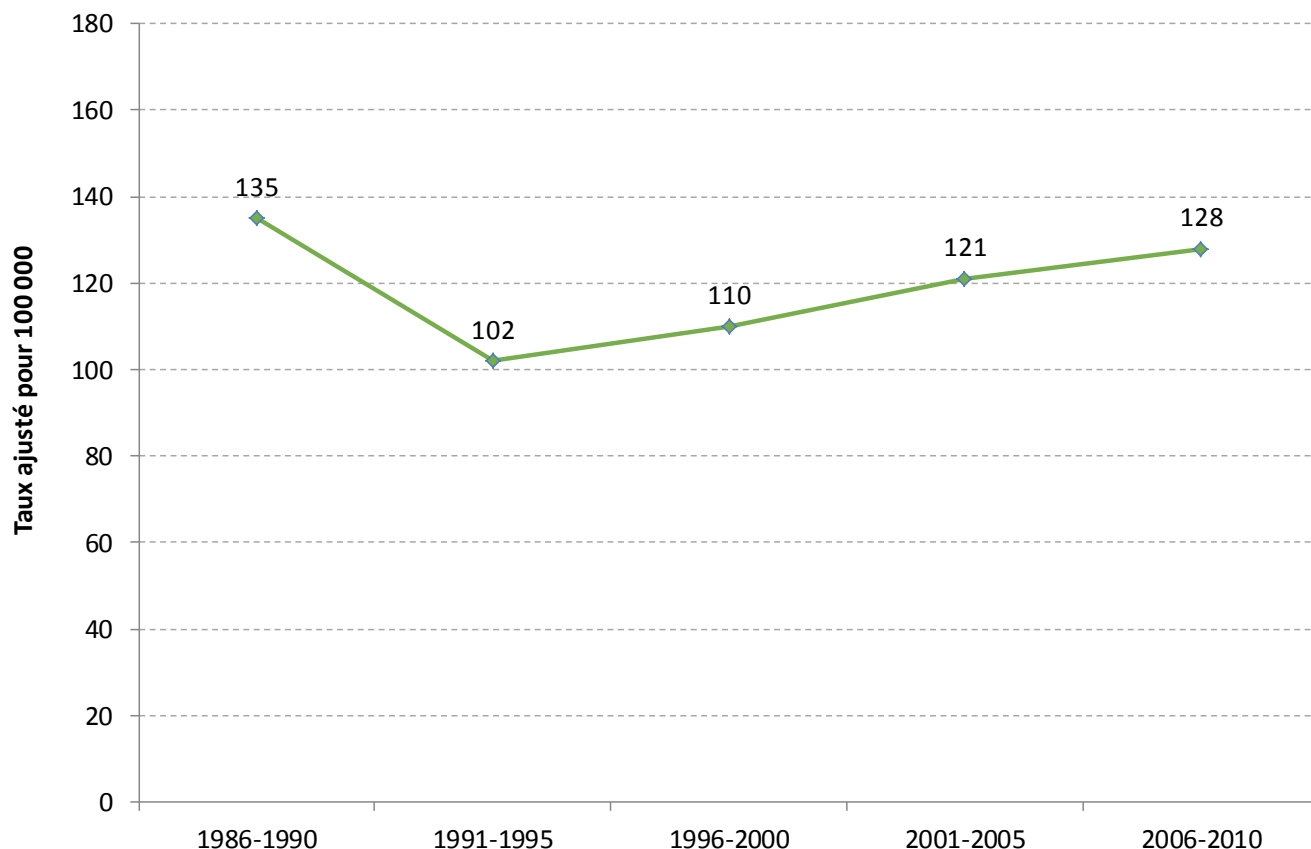
FAITS SAILLANTS

Le cancer du sein constitue la première cause de cancer chez les femmes en Abitibi-Témiscamingue comme au Québec. Parmi les divers facteurs de risque associés à ce cancer, on retrouve l'âge, les antécédents familiaux, la taille, le poids, l'activité physique, l'âge au premier cycle menstruel, l'âge à la première naissance, l'allaitement, l'hormonothérapie, etc.

Dans le territoire du CSSS Les Eskers de l'Abitibi, le taux d'incidence du cancer du sein chez les femmes a d'abord enregistré une hausse jusqu'à la fin des années 90 puis s'est mis à diminuer par la suite. En 2006-2010, il se situe à 115 cas pour 100 000 femmes, une valeur comparable à celle du Québec sur le plan statistique. Cela correspond à une moyenne annuelle de 14 nouveaux cas de cancer du sein chez les femmes de ce territoire.

ÉVOLUTION DANS LE TEMPS

Taux d'incidence du cancer du sein chez la femme, CSSS de La Vallée-de-l'Or, 1986-1990 à 2006-2010



SOURCE

Ministère de la Santé et des Services sociaux du Québec, fichier des tumeurs, 1986 à 2010. Estimations et projections démographiques.

FAITS SAILLANTS

Le cancer du sein constitue la première cause de cancer chez les femmes en Abitibi-Témiscamingue comme au Québec. Parmi les divers facteurs de risque associés à ce cancer, on retrouve l'âge, les antécédents familiaux, la taille, le poids, l'activité physique, l'âge au premier cycle menstruel, l'âge à la première naissance, l'allaitement, l'hormonothérapie, etc.

Dans le territoire du CSSS de la Vallée-de-l'Or, après une forte diminution à la fin des années 80, le taux d'incidence du cancer du sein chez les femmes s'est accru progressivement au cours des 20 années suivantes. Il est ainsi passé de 102 à 128 cas pour 100 000 femmes. En 2006-2010, le taux du territoire se compare au taux provincial sur le plan statistique. Il correspond à une moyenne annuelle de 28 nouveaux cas de cancer du sein chez les femmes de la Vallée-de-l'Or.