

ÉTAT DE SANTÉ

SANTÉ PHYSIQUE

Taux d'incidence du cancer du poumon (2006-2010)

Mise à jour Juillet 2013

DÉFINITION

Nombre : Nombre annuel moyen de nouveaux cas de cancer du poumon enregistrés chez les résidents d'un territoire donné, au cours d'une période donnée.

Taux pour 100 000 : Rapport pour une période donnée du nombre annuel moyen de nouveaux cas de cancer du poumon enregistrés chez les résidents d'un territoire donné à la population moyenne du même territoire pour la même période, multiplié par 100 000. Le taux est ensuite ajusté selon la méthode de standardisation directe avec la population du Québec de 2006 comme population de référence.

SOURCE

Ministère de la Santé et des Services sociaux du Québec, fichier des tumeurs, 2006 à 2010. Estimations et projections démographiques. Traitement des données réalisé par l'Infocentre de santé publique du Québec.

NOTE

Depuis 2008, le Québec utilise la 3^e Classification internationale des maladies en oncologie (CIM-O-3) pour classer les différents cas de cancer. L'ensemble du fichier du Québec (1984-2007) a aussi été révisé selon la CIM-O-3, mieux adaptée et spécifique à la problématique du cancer que la Classification internationale des maladies (10^e révision) utilisée auparavant. En conséquence, il n'est pas recommandé de comparer un taux calculé à partir de la version précédente du fichier des tumeurs avec un taux calculé selon la nouvelle version. L'ensemble des données présentées ici ont été calculées avec la nouvelle version du fichier.

Les tests statistiques établissent une comparaison entre la région et le reste du Québec, c'est-à-dire l'ensemble du Québec excluant la région. Néanmoins, les données québécoises présentées dans le tableau se rapportent bien à l'ensemble du Québec.

Taux d'incidence du cancer du poumon (2006-2010)

Territoires	Sexes réunis		Hommes		Femmes	
	N moy/an	Taux / 100 000	N moy/an	Taux / 100 000	N moy/an	Taux / 100 000
CSSS du Témiscamingue	17	95	9	112	8	84
CSSS de Rouyn-Noranda	43	107	24	129	20	92
CSSS des Aurores-Boréales	24	102	16	141	8	68
CSSS Les Eskers de l'Abitibi	24	102	16	146	8	65
CSSS de la Vallée-de-l'Or	46	115	30	169	16	74
Région A.-T.	154	106	95	142	59	78
Québec	7 278	90	4 069	114	3 209	74

N moy/an

Nombre annuel moyen

Taux /100 000

Taux ajusté pour 100 000 personnes



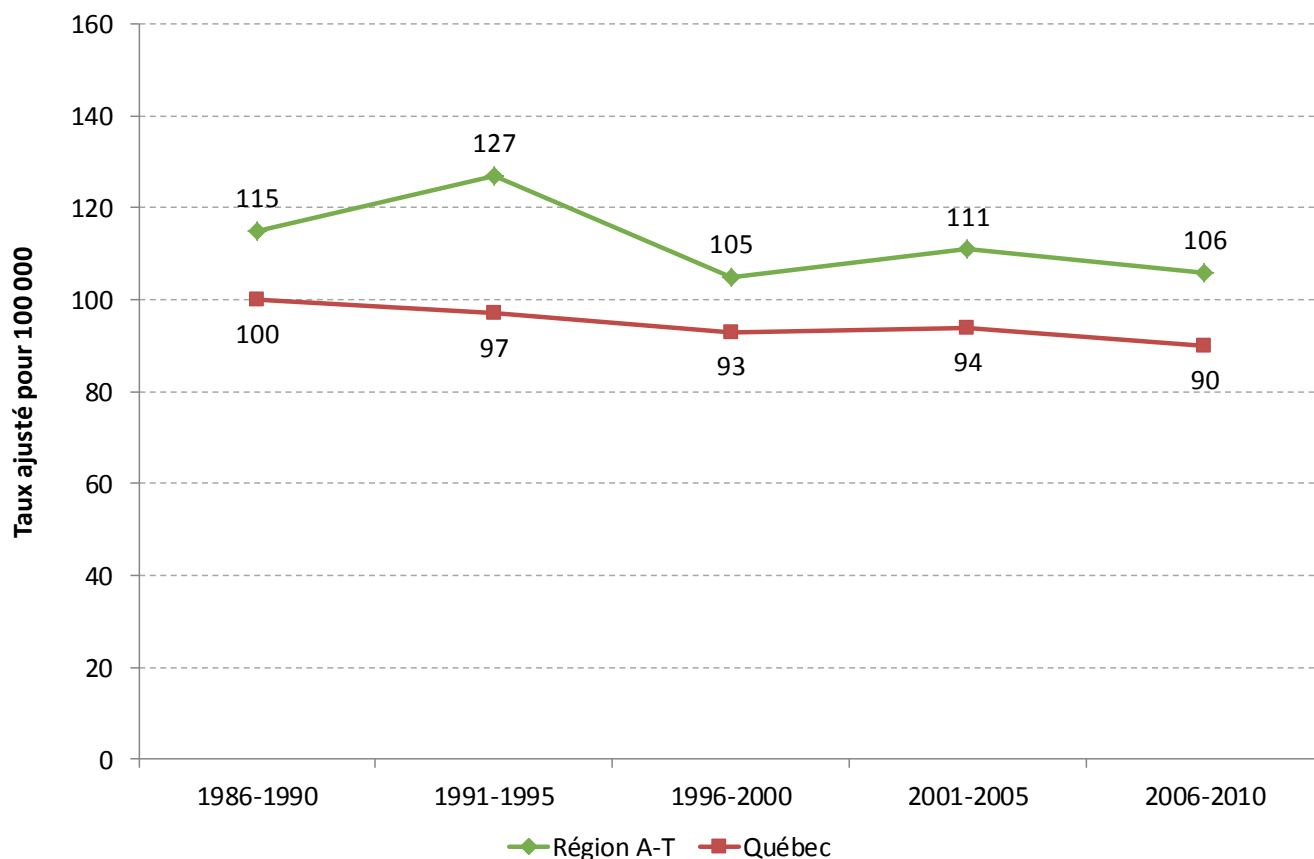
Situation plus défavorable que celle du reste du Québec (différence statistique significative)



Situation comparable à celle du reste du Québec (pas de différence statistique significative)

ÉVOLUTION DANS LE TEMPS

Taux d'incidence du cancer du poumon,
Abitibi-Témiscamingue et Québec, 1986-1990 à 2006-2010



SOURCE

Ministère de la Santé et des Services sociaux du Québec, fichier des tumeurs, 1986 à 2010. Estimations et projections démographiques.

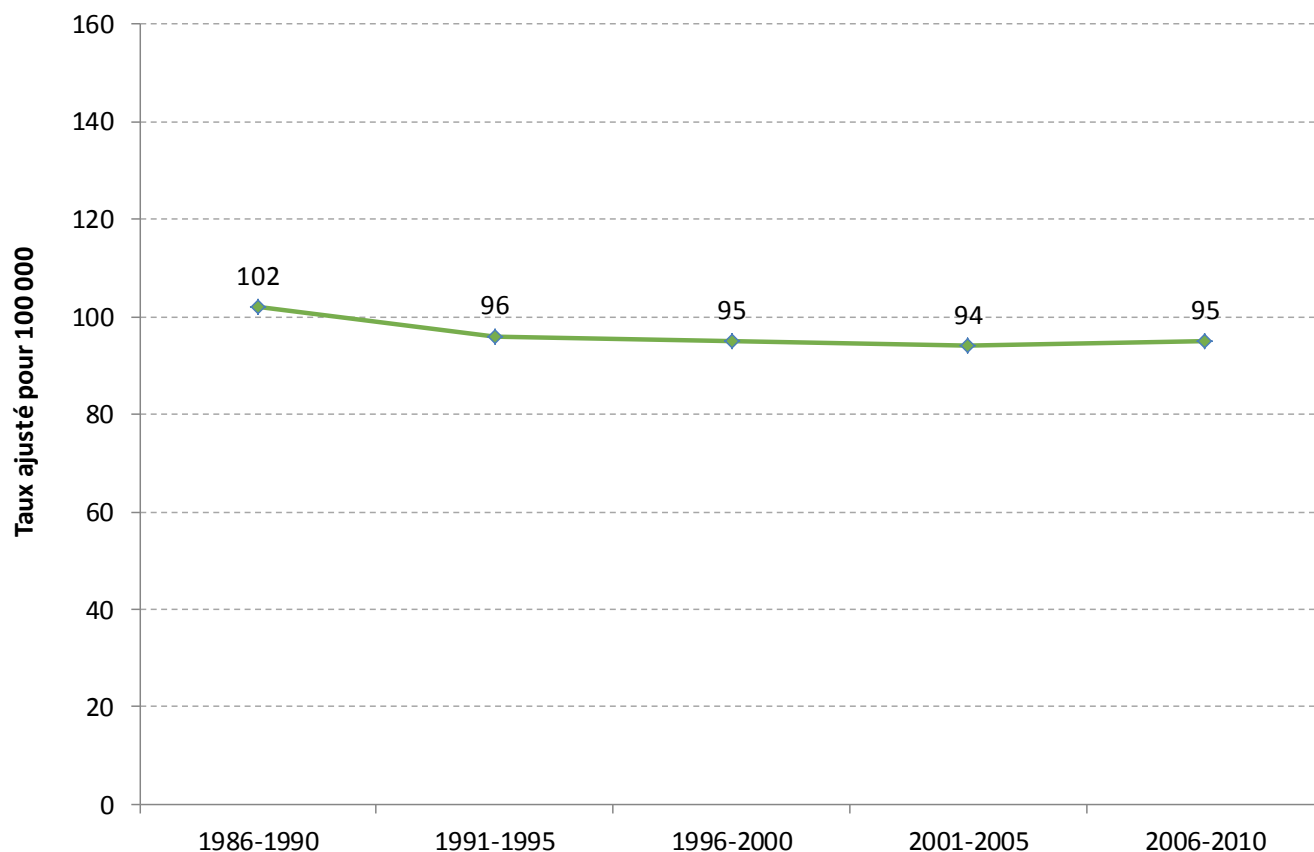
FAITS SAILLANTS

Le cancer du poumon est le cancer le plus répandu, dans la région comme au Québec. Sa survenue peut être associée à différents facteurs de risque tels que le tabagisme, l'exposition à la fumée secondaire, à certains produits cancérigènes (amiante, radon, arsenic, etc.) ou encore à la pollution atmosphérique.

Le taux d'incidence du cancer du poumon a enregistré une légère diminution au cours des 25 dernières années au Québec, passant de 100 à 90 cas en moyenne par année pour 100 000 personnes. En Abitibi-Témiscamingue, il a connu quelques fluctuations et paraît relativement stable depuis le début des années 2000. Il demeure néanmoins significativement plus élevé qu'au Québec. Ainsi, pour la période 2006-2010, le taux régional s'établit à 106 cas pour 100 000 comparativement à 90 au Québec. Cela correspond à une moyenne annuelle de 154 nouveaux cas de cancer du poumon déclarés dans la région.

ÉVOLUTION DANS LE TEMPS

Taux d'incidence du cancer du poumon,
CSSS du Témiscamingue, 1986-1990 à 2006-2010



SOURCE

Ministère de la Santé et des Services sociaux du Québec, fichier des tumeurs, 1986 à 2010. Estimations et projections démographiques.

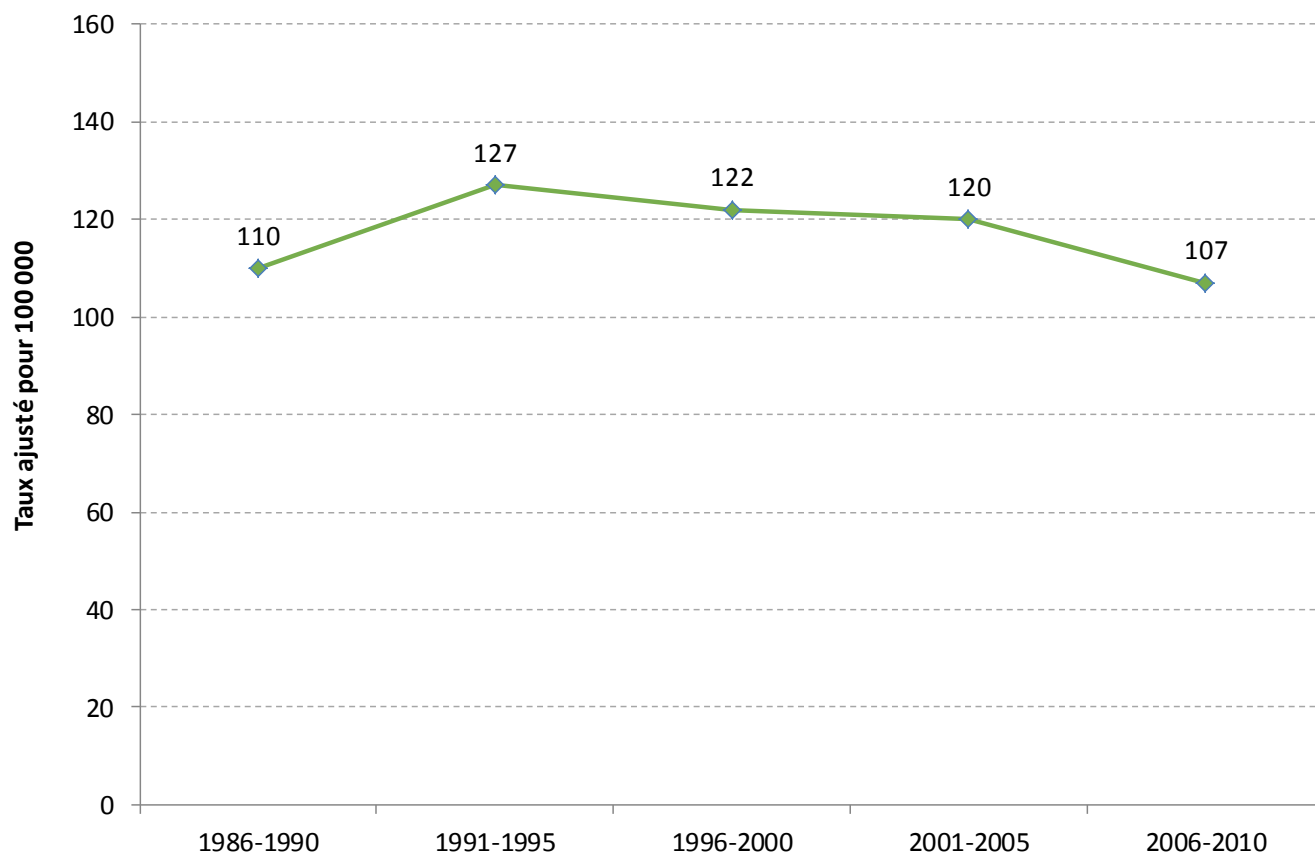
FAITS SAILLANTS

Le cancer du poumon est le cancer le plus répandu, dans la région comme au Québec. Sa survenue peut être associée à différents facteurs de risque tels que le tabagisme, l'exposition à la fumée secondaire, à certains produits cancérigènes (amiante, radon, arsenic, etc.) ou encore à la pollution atmosphérique.

Au cours des deux dernières décennies, le taux d'incidence du cancer du poumon s'est montré relativement stable dans le territoire du CSSS du Témiscamingue, variant généralement entre 94 et 102 cas pour 100 000 personnes en moyenne par année. Pour la période 2006-2010, il se situe à 95 cas pour 100 000, une valeur tout à fait comparable à celle observée au Québec (90 cas). Cela équivaut à un nombre annuel moyen de 17 nouveaux cas de cancer du poumon déclarés dans le territoire.

ÉVOLUTION DANS LE TEMPS

Taux d'incidence du cancer du poumon,
CSSS de Rouyn-Noranda, 1986-1990 à 2006-2010



SOURCE

Ministère de la Santé et des Services sociaux du Québec, fichier des tumeurs, 1986 à 2010. Estimations et projections démographiques.

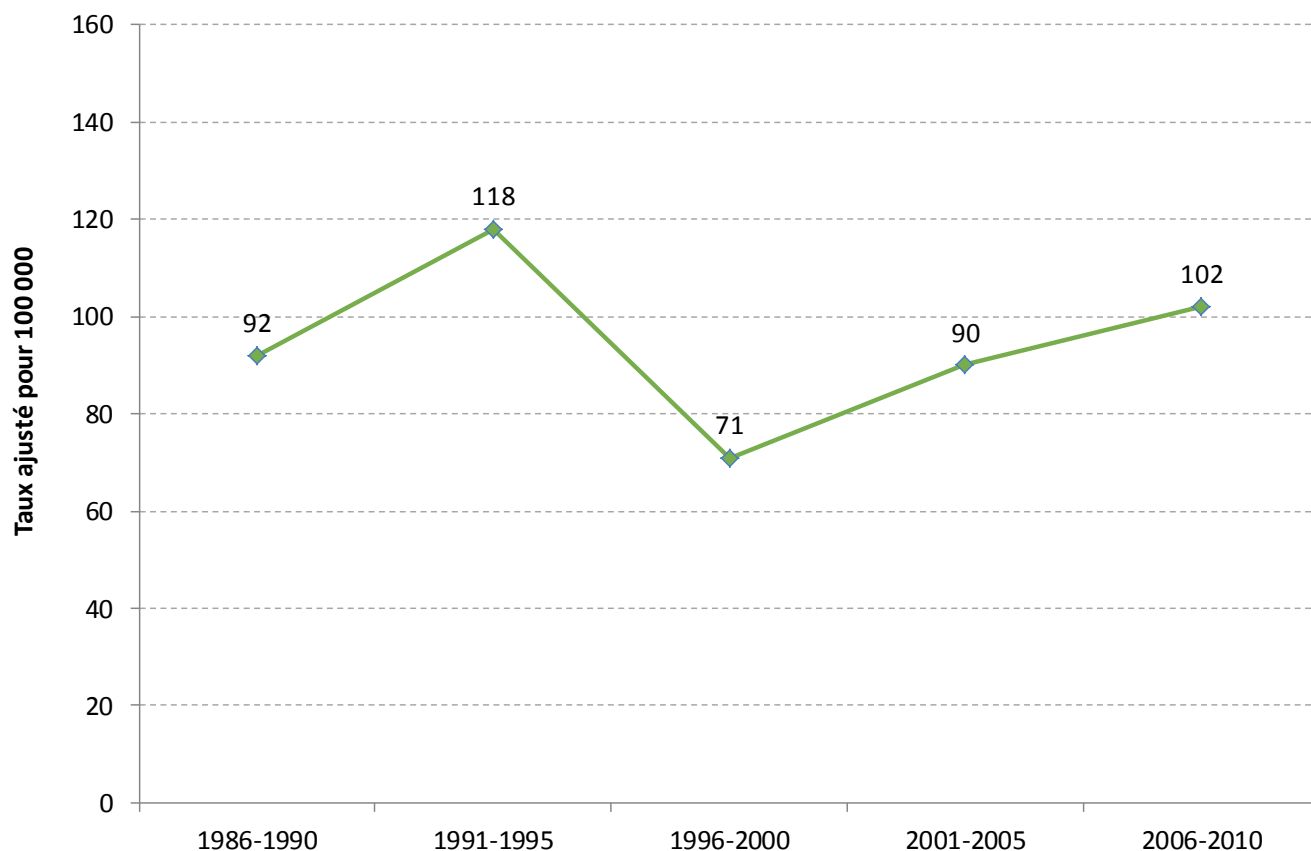
FAITS SAILLANTS

Le cancer du poumon est le cancer le plus répandu, dans la région comme au Québec. Sa survenue peut être associée à différents facteurs de risque tels que le tabagisme, l'exposition à la fumée secondaire, à certains produits cancérigènes (amiante, radon, arsenic, etc.) ou encore à la pollution atmosphérique.

Depuis le début des années 90, le taux d'incidence du cancer du poumon a diminué légèrement et progressivement dans le territoire du CSSS de Rouyn-Noranda, étant passé annuellement de 127 cas à 107 cas pour 100 000 personnes. La valeur observée pour la période 2006 à 2010, 107 cas, demeure cependant significativement supérieure au taux québécois qui s'élève à 90 cas. Cela correspond à 43 nouveaux cas de cancer du poumon déclarés en moyenne annuellement dans le territoire.

ÉVOLUTION DANS LE TEMPS

Taux d'incidence du cancer du poumon,
CSSS des Aurores-Boréales, 1986-1990 à 2006-2010



SOURCE

Ministère de la Santé et des Services sociaux du Québec, fichier des tumeurs, 1986 à 2010. Estimations et projections démographiques.

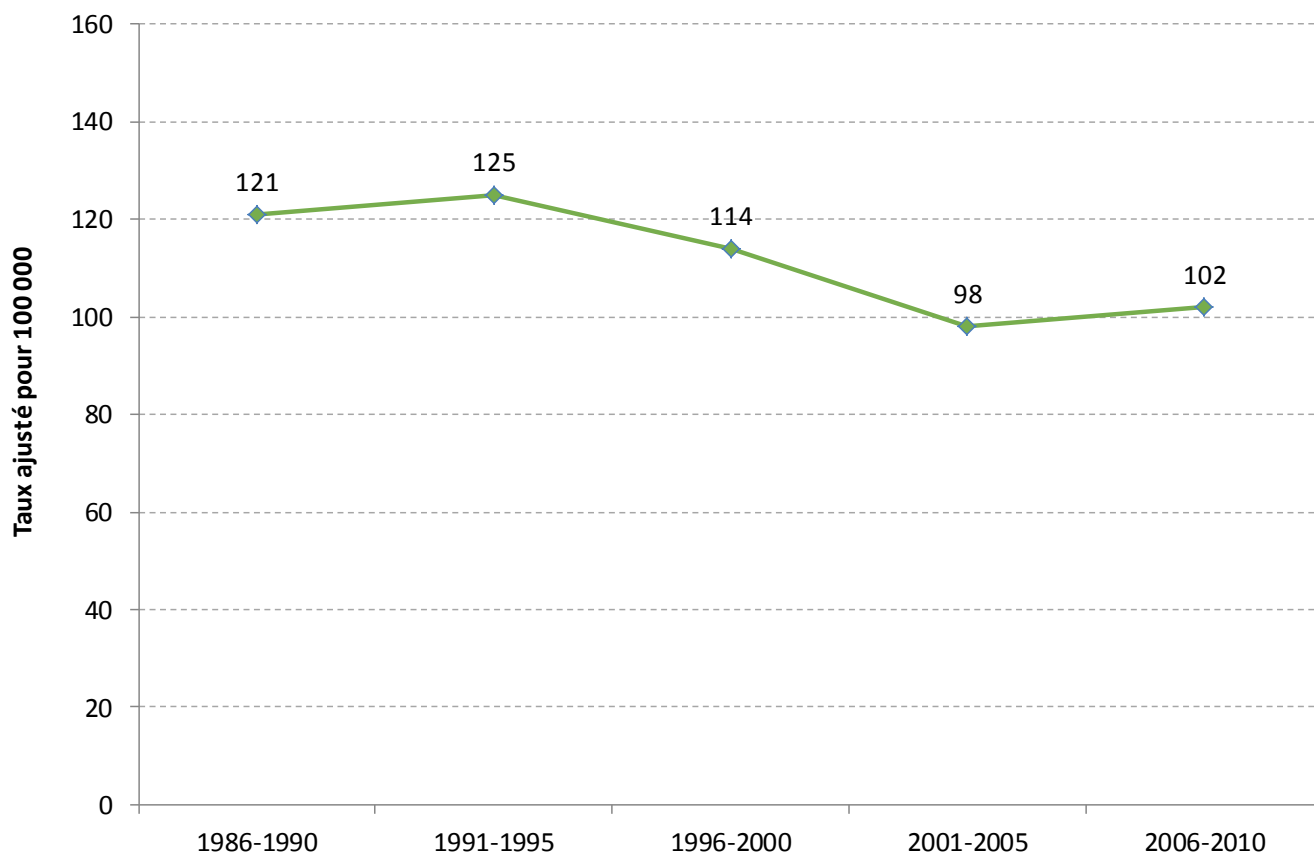
FAITS SAILLANTS

Le cancer du poumon est le cancer le plus répandu, dans la région comme au Québec. Sa survenue peut être associée à différents facteurs de risque tels que le tabagisme, l'exposition à la fumée secondaire, à certains produits cancérigènes (amiante, radon, arsenic, etc.) ou encore à la pollution atmosphérique.

Le taux d'incidence du cancer du poumon a enregistré diverses fluctuations dans le territoire du CSSS des Aurores-Boréales au cours des 25 dernières années et il s'avère difficile d'en dégager une tendance. Pour la période 2006-2010, le taux du territoire se situe à 102 cas pour 100 000 personnes, une valeur qui ne diffère pas significativement du taux québécois (90) sur le plan statistique. Cela équivaut à un nombre annuel moyen de 24 nouveaux cas de cancer du poumon déclarés dans le territoire.

ÉVOLUTION DANS LE TEMPS

Taux d'incidence du cancer du poumon,
CSSS Les Eskers de l'Abitibi, 1986-1990 à 2006-2010



SOURCE

Ministère de la Santé et des Services sociaux du Québec, fichier des tumeurs, 1986 à 2010. Estimations et projections démographiques.

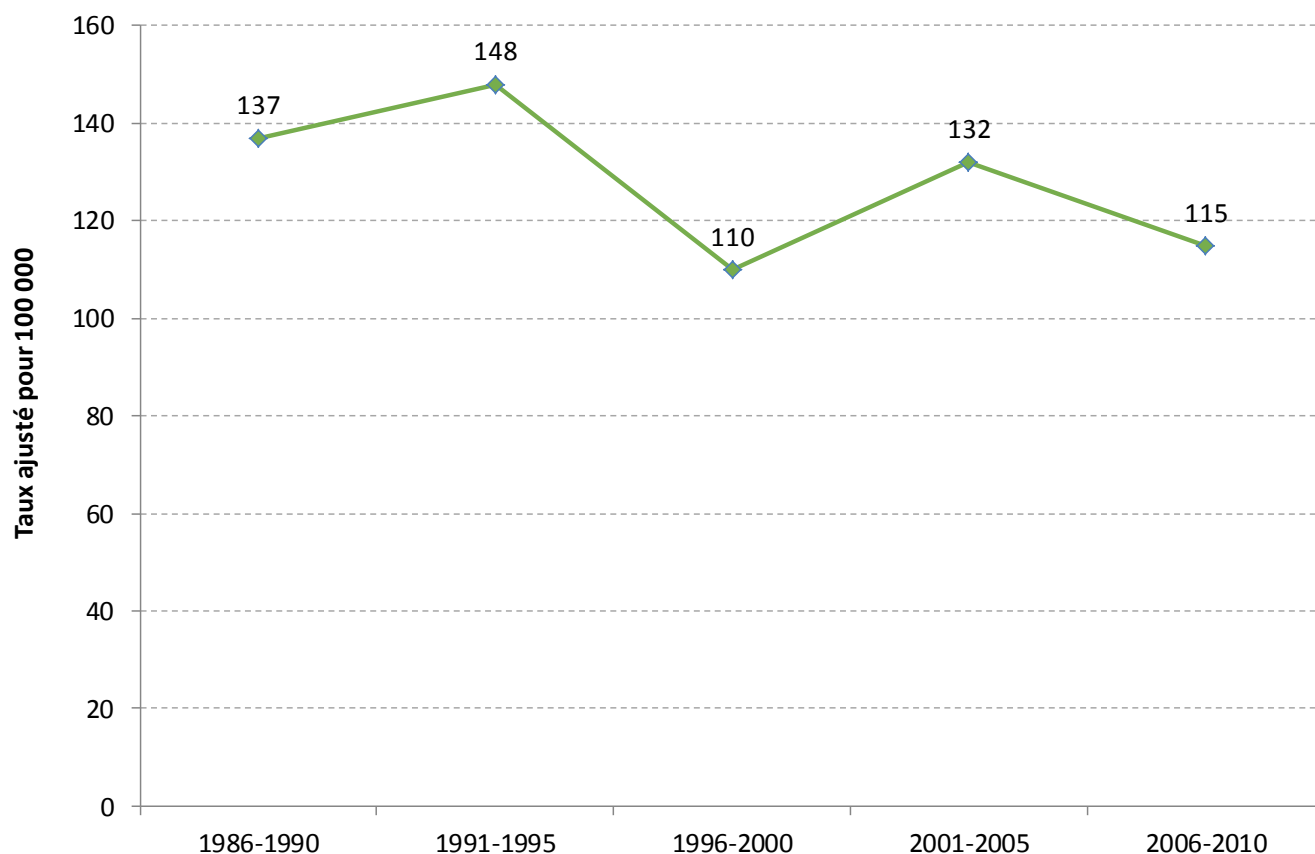
FAITS SAILLANTS

Le cancer du poumon est le cancer le plus répandu, dans la région comme au Québec. Sa survenue peut être associée à différents facteurs de risque tels que le tabagisme, l'exposition à la fumée secondaire, à certains produits cancérigènes (amiante, radon, arsenic, etc.) ou encore à la pollution atmosphérique.

Depuis le début des années 90, le taux d'incidence du cancer du poumon a diminué dans le territoire du CSSS Les Eskers de l'Abitibi, étant passé de 125 à 102 cas en moyenne par année pour 100 000 personnes. La valeur observée pour la période 2006-2010 (102 pour 100 000) ne se démarque d'ailleurs pas du taux québécois (90) sur le plan statistique. Cela équivaut à un nombre annuel moyen de 24 nouveaux cas de cancer du poumon déclarés dans le territoire. Cependant, chez les hommes en particulier (donnée non illustrée, voir tableau p.2), le taux d'incidence du cancer du poumon dans le territoire s'établit en 2006-2010 à 146 cas pour 100 000 hommes, une valeur significativement supérieure à celle du Québec (114), pour la même période.

ÉVOLUTION DANS LE TEMPS

Taux d'incidence du cancer du poumon,
CSSS de La Vallée-de-l'Or, 1986-1990 à 2006-2010



SOURCE

Ministère de la Santé et des Services sociaux du Québec, fichier des tumeurs, 1986 à 2010. Estimations et projections démographiques.

FAITS SAILLANTS

Le cancer du poumon est le cancer le plus répandu, dans la région comme au Québec. Sa survenue peut être associée à différents facteurs de risque tels que le tabagisme, l'exposition à la fumée secondaire, à certains produits cancérigènes (amiante, radon, arsenic, etc.) ou encore à la pollution atmosphérique.

Malgré quelques fluctuations au cours des 25 dernières années, le taux d'incidence du cancer du poumon semble en baisse dans le territoire du CSSS de la Vallée-de-l'Or, étant passé de 148 à 115 cas pour 100 000 personnes. La valeur enregistrée dans le territoire pour la période 2006-2010 (115 cas) demeure néanmoins significativement supérieure à celle du Québec (90). Cette situation apparaît spécifiquement attribuable aux hommes (donnée non illustrée, voir tableau p.2) puisque ceux-ci affichent un taux significativement supérieur à celui du Québec, respectivement 169 cas contre 114, alors que les femmes présentent un taux similaire, 74 pour 100 000. Pour la période 2006-2010, le nombre annuel moyen de nouveaux cas de cancer du poumon enregistrés dans la Vallée-de-l'Or est de 46 dans l'ensemble de la population.