

Taux d'hospitalisation en courte durée pour maladies de l'appareil circulatoire (2017-2018 à 2019-2020)

Mise à jour : août 2021

Centre intégré de santé et de services sociaux (CISSS) de l'Abitibi-Témiscamingue
PORTRAIT DE SANTÉ

ÉTAT de santé



SANTÉ PHYSIQUE

DÉFINITION



Nombre : nombre annuel moyen de cas d'hospitalisation en soins physiques de courte durée pour maladies de l'appareil circulatoire, enregistrés chez les résidents d'un territoire donné au cours d'une période donnée. Les hospitalisations hors Québec de résidents québécois sont incluses ici.

Taux pour 10 000 : rapport du nombre annuel moyen de cas d'hospitalisation en soins physiques de courte durée pour maladies de l'appareil circulatoire, enregistrés chez les résidents d'un territoire donné au cours d'une période donnée, à la population totale du même territoire au milieu de la même période. À noter que le taux est ensuite ajusté selon la méthode de standardisation directe avec la population du Québec de 2011 comme population de référence.

SOURCE



Ministère de la Santé et des Services sociaux du Québec, fichier des hospitalisations MED-ECHO, années financières 2017-2018 à 2019-2020, traitement des données réalisé par l'Infocentre de santé publique.

NOTE



Les tests statistiques établissent une comparaison entre la région et le reste du Québec, c'est-à-dire l'ensemble du Québec excluant la région. Néanmoins, les données québécoises présentées dans le tableau se rapportent bien à l'ensemble du Québec.

Le passage en 2006-2007 de la 9^e révision de la Classification internationale des maladies (CIM) à la 10^e révision occasionne la coupure de la série chronologique. Il est préférable de ne pas comparer les données postérieures à l'année financière 2006-2007 à celles antérieures.

Les données ne comprennent pas les hospitalisations des résidents québécois survenues dans les autres provinces canadiennes pour les années antérieures à 1995-1996. Les hospitalisations des résidents québécois survenues dans les autres provinces canadiennes représentent environ 1 % de l'ensemble des hospitalisations des résidents québécois. Cette proportion est toutefois plus élevée dans certains territoires comme celui de la MRC de Témiscamingue.

Taux d'hospitalisation en courte durée pour maladies de l'appareil circulatoire (2017-2018 à 2019-2020)

Territoire	Sexes réunis			Hommes			Femmes		
	N. moy/an	Tx moy/an pour 10 000		N. moy/an	Tx moy/an pour 10 000		N. moy/an	Tx moy/an pour 10 000	
Témiscamingue	332	169	●	202	211	●	130	132	●
Rouyn-Noranda	632	134	●	369	169	●	263	103	●
Abitibi-Ouest	375	149	●	216	173	●	160	122	●
Abitibi	298	111	○	161	124	○	136	98	●
la Vallée-de-l'Or	607	135	●	376	173	●	231	99	●
Abitibi-Témiscamingue	2 244	137	●	1 325	169	●	919	107	●
Québec	101 592	107		58 878	136		42 714	81	

N. moy/an Nombre annuel moyen

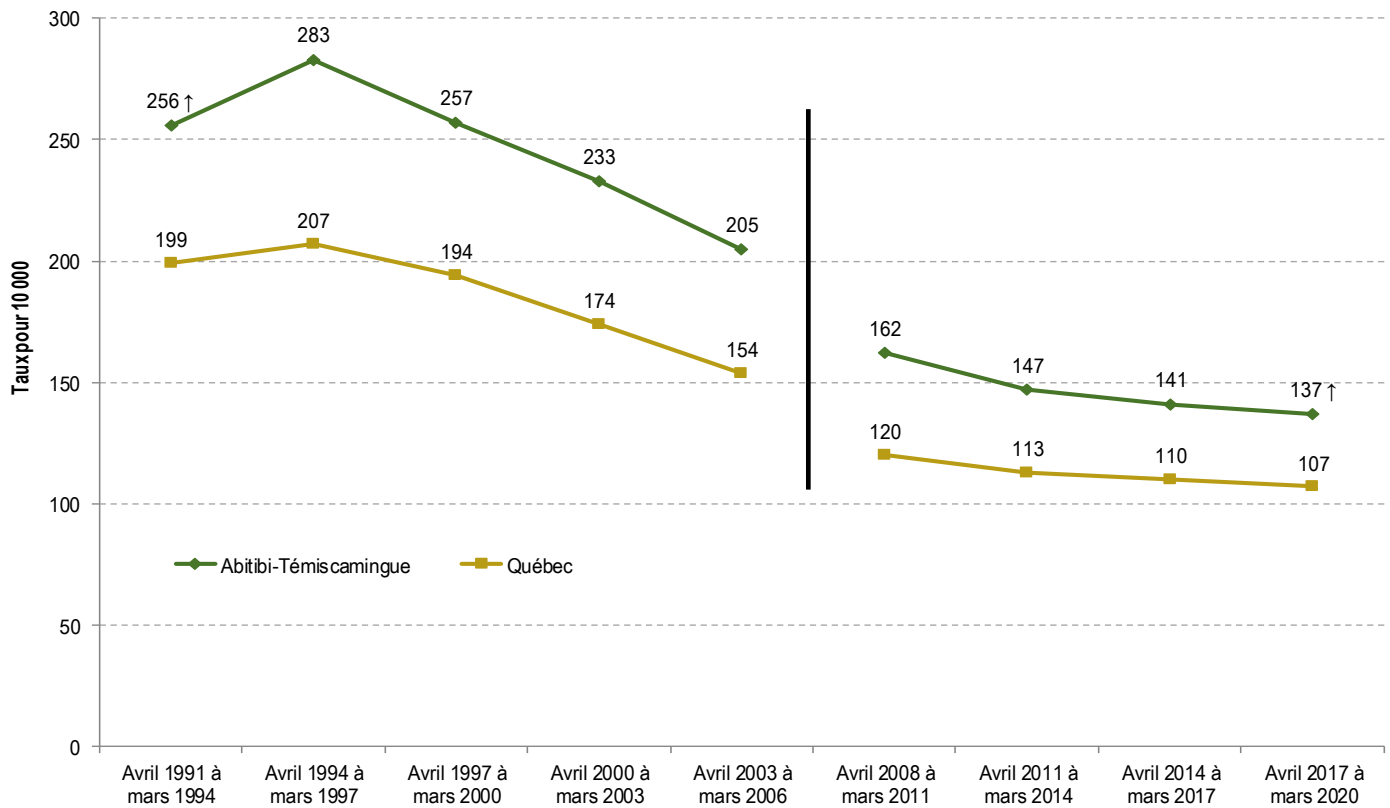
Tx moy/an pour 10 000 Taux annuel moyen ajusté pour 10 000 personnes

- Situation comparable à celle du reste du Québec (pas de différence statistique significative)
- Situation plus défavorable que celle du reste du Québec (différence statistique significative)

Pour plus de détails sur les maladies de l'appareil circulatoire, consultez le fascicule :

[En avoir le cœur net : les hospitalisations et les décès dus aux maladies cardiovasculaires en Abitibi-Témiscamingue](#)

Taux d'hospitalisation en courte durée pour maladies de l'appareil circulatoire, sexes réunis, Abitibi-Témiscamingue et Québec, 1991-1992 à 2019-2020



SOURCE

Ministère de la Santé et des Services sociaux du Québec, fichier des hospitalisations MED-ECHO, années financières 1991-1992 à 2019-2020, traitement des données réalisé par l'Infocentre de santé publique.

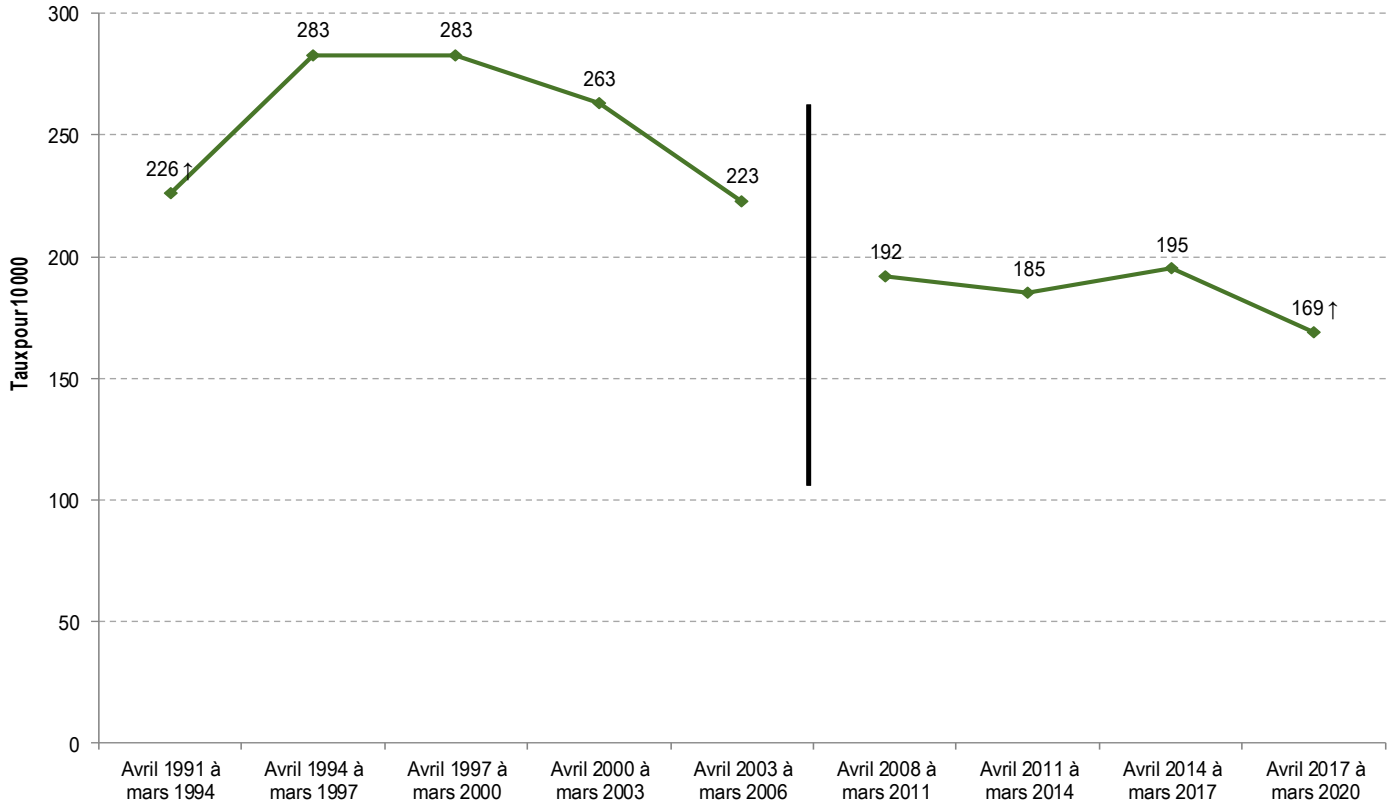
LÉGENDE

- ↓ Situation plus favorable que celle du reste du Québec (différence statistique significative)
- ↔ Situation comparable à celle du reste du Québec (pas de différence statistique significative)
- ↑ Situation plus défavorable que celle du reste du Québec (différence statistique significative)
- | Le trait noir représente le changement de la méthode de classification des hospitalisations en 2006-2007, les données avant et après 2006 ne peuvent être comparées.

FAITS SAILLANTS

Du milieu des années 1990 jusqu'au milieu de la décennie 2000, le taux d'hospitalisation pour les maladies de l'appareil circulatoire a diminué dans la région, comme au Québec. Par la suite, il a légèrement fléchi. Pour la période 2017-2018 à 2019-2020 (voir la page 2), il se situait à 137 hospitalisations pour 10 000 personnes, un résultat significativement supérieur à celui du reste du Québec (107). Le taux se révèle plus élevé chez les hommes (169) que chez les femmes (107). Dans les deux cas, il demeure une fois de plus significativement supérieur à celui du reste de la province.

Taux d'hospitalisation en courte durée pour maladies de l'appareil circulatoire, sexes réunis, MRC de Témiscamingue, 1991-1992 à 2019-2020



SOURCE

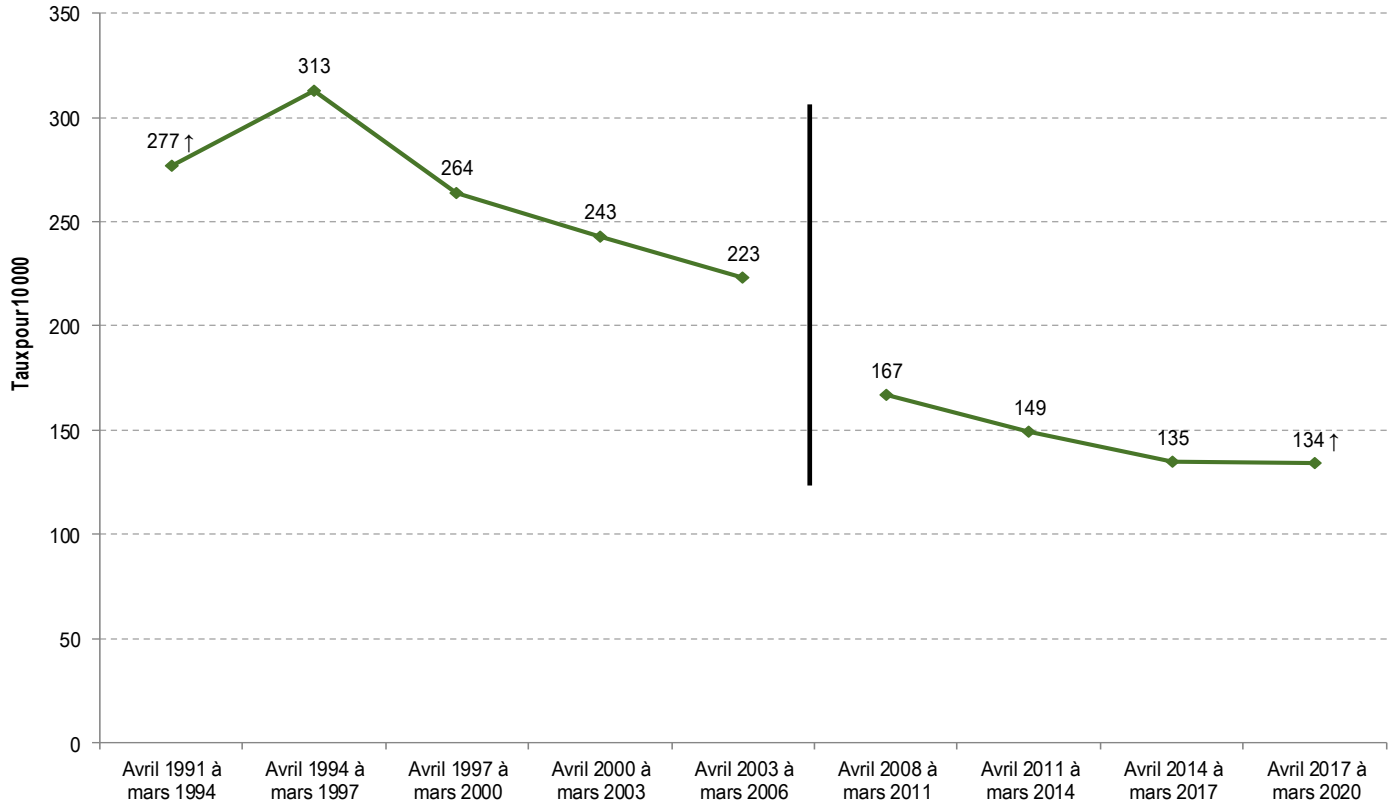
Ministère de la Santé et des Services sociaux du Québec, fichier des hospitalisations MED-ECHO, années financières 1991-1992 à 2019-2020, traitement des données réalisé par l'Infocentre de santé publique.

LÉGENDE

- ↓ Situation plus favorable que celle du reste du Québec (différence statistique significative)
- ↔ Situation comparable à celle du reste du Québec (pas de différence statistique significative)
- ↑ Situation plus défavorable que celle du reste du Québec (différence statistique significative)
- | Le trait noir représente le changement de la méthode de classification des hospitalisations en 2006-2007, les données avant et après 2006 ne peuvent être comparées.



Taux d'hospitalisation en courte durée pour maladies de l'appareil circulatoire, sexes réunis
Ville de Rouyn-Noranda, 1991-1992 à 2019-2020



SOURCE

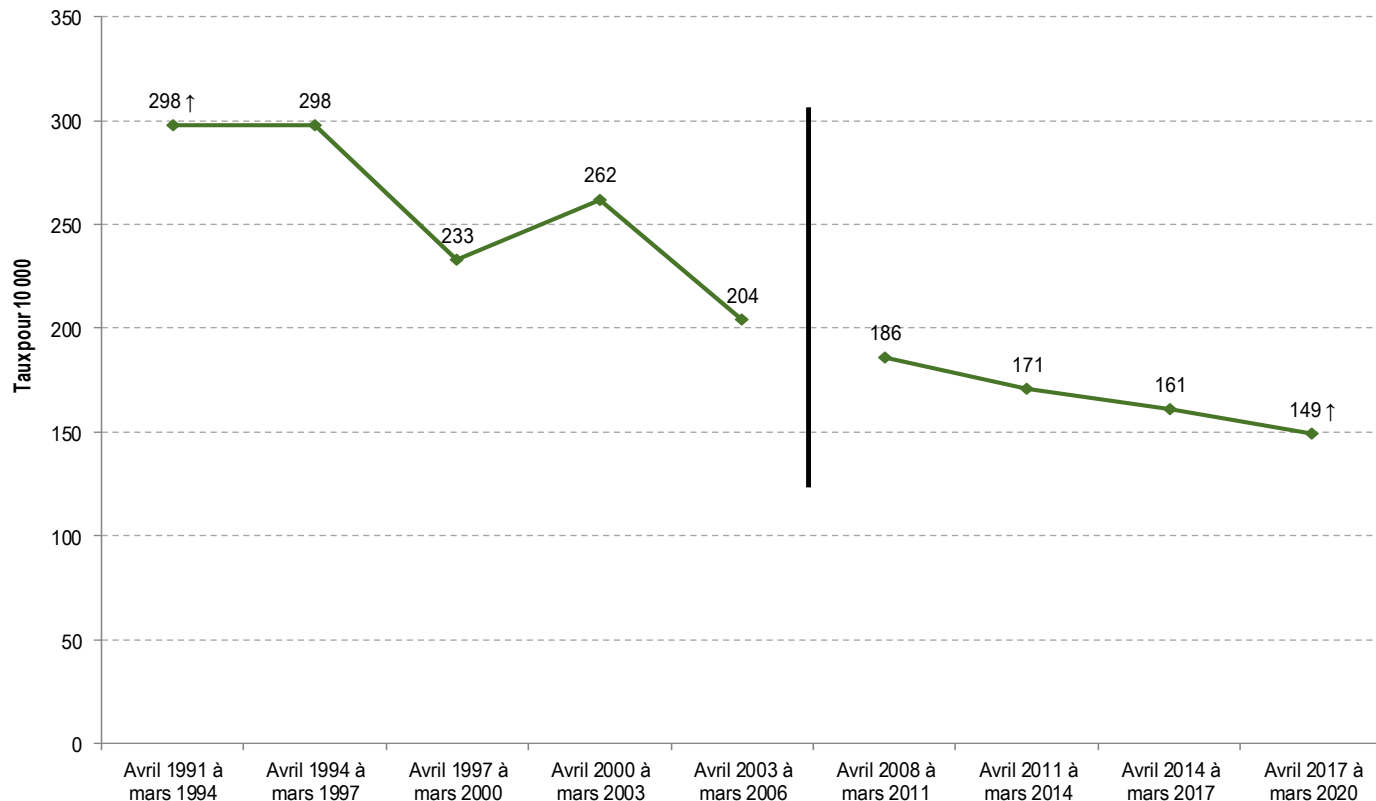
Ministère de la Santé et des Services sociaux du Québec, fichier des hospitalisations MED-ECHO, années financières 1991-1992 à 2019-2020, traitement des données réalisé par l'Infocentre de santé publique.

LÉGENDE

- ↓ Situation plus favorable que celle du reste du Québec (différence statistique significative)
- ↔ Situation comparable à celle du reste du Québec (pas de différence statistique significative)
- ↑ Situation plus défavorable que celle du reste du Québec (différence statistique significative)
- | Le trait noir représente le changement de la méthode de classification des hospitalisations en 2006-2007, les données avant et après 2006 ne peuvent être comparées.



Taux d'hospitalisation en courte durée pour maladies de l'appareil circulatoire, sexes réunis,
 MRC d'Abitibi-Ouest, 1991-1992 à 2019-2020



SOURCE

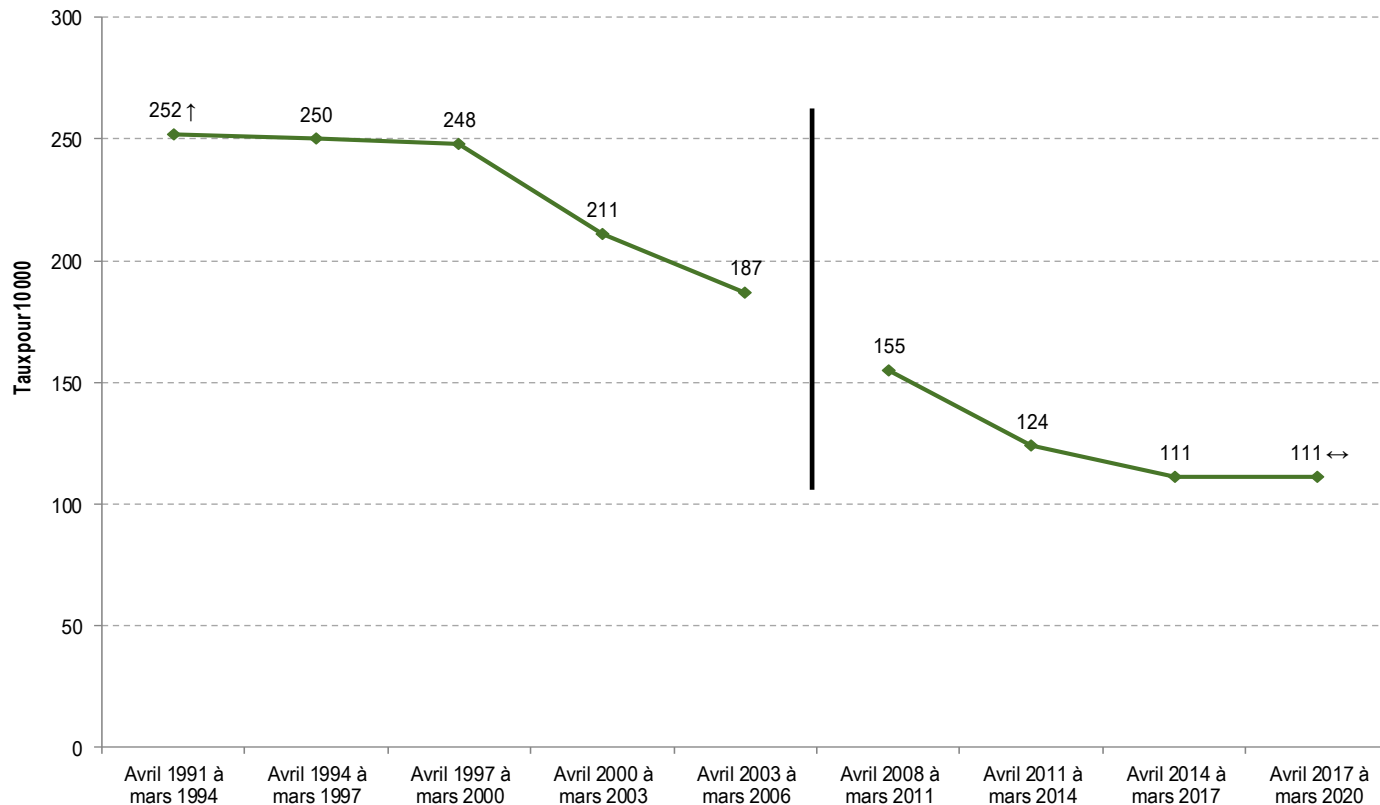
Ministère de la Santé et des Services sociaux du Québec, fichier des hospitalisations MED-ECHO, années financières 1991-1992 à 2019-2020, traitement des données réalisé par l'Infocentre de santé publique.

LÉGENDE

- ↓ Situation plus favorable que celle du reste du Québec (différence statistique significative)
- ↔ Situation comparable à celle du reste du Québec (pas de différence statistique significative)
- ↑ Situation plus défavorable que celle du reste du Québec (différence statistique significative)
- | Le trait noir représente le changement de la méthode de classification des hospitalisations en 2006-2007, les données avant et après 2006 ne peuvent être comparées.



Taux d'hospitalisation en courte durée pour maladies de l'appareil circulatoire, sexes réunis, MRC d'Abitibi, 1991-1992 à 2019-2020



SOURCE

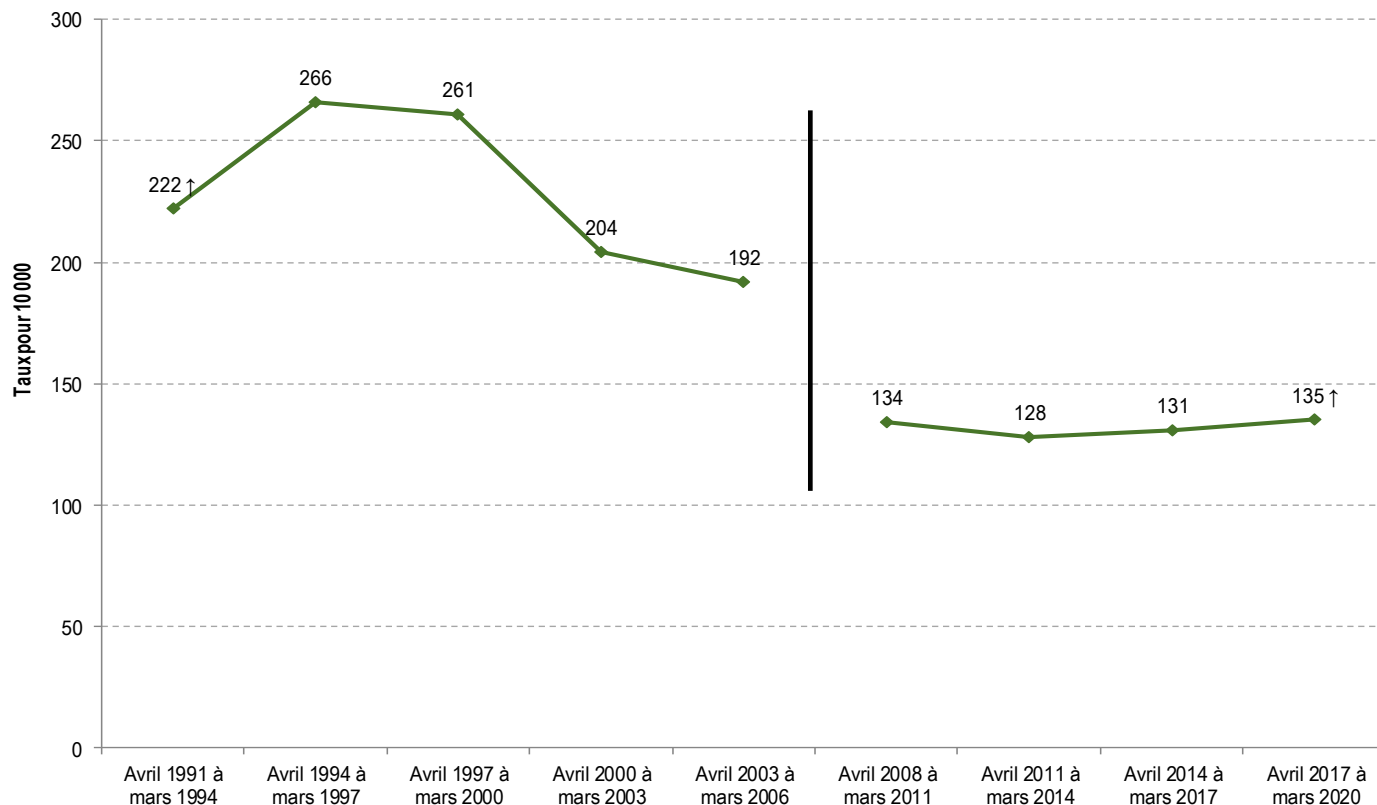
Ministère de la Santé et des Services sociaux du Québec, fichier des hospitalisations MED-ECHO, années financières 1991-1992 à 2019-2020, traitement des données réalisé par l'Infocentre de santé publique.

LÉGENDE

- ↓ Situation plus favorable que celle du reste du Québec (différence statistique significative)
- ↔ Situation comparable à celle du reste du Québec (pas de différence statistique significative)
- ↑ Situation plus défavorable que celle du reste du Québec (différence statistique significative)
- | Le trait noir représente le changement de la méthode de classification des hospitalisations en 2006-2007, les données avant et après 2006 ne peuvent être comparées.



Taux d'hospitalisation en courte durée pour maladies de l'appareil circulatoire, sexes réunis, MRC de la Vallée-de-l'Or, 1991-1992 à 2019-2020



SOURCE

Ministère de la Santé et des Services sociaux du Québec, fichier des hospitalisations MED-ECHO, années financières 1991-1992 à 2019-2020, traitement des données réalisé par l'Infocentre de santé publique.

LÉGENDE

- ↓ Situation plus favorable que celle du reste du Québec (différence statistique significative)
- ↔ Situation comparable à celle du reste du Québec (pas de différence statistique significative)
- ↑ Situation plus défavorable que celle du reste du Québec (différence statistique significative)
- | Le trait noir représente le changement de la méthode de classification des hospitalisations en 2006-2007, les données avant et après 2006 ne peuvent être comparées.

