

Porter plainte: **parce que c'est un droit!**

Saviez-vous que le droit d'un usager à porter plainte est protégé en vertu de l'article 16 de la Loi sur les services de santé et les services sociaux? En effet, la Loi implique que lorsqu'un usager est insatisfait des soins et des services qu'il a reçus ou qu'il a l'impression que ses droits ne sont pas respectés, il peut s'adresser aux personnes disponibles pour lui répondre. Toute insatisfaction peut être exprimée verbalement ou par écrit par un usager ou son représentant sur les services qu'il a reçus, qu'il aurait dû recevoir, qu'il reçoit ou requiert du CISSS de l'Abitibi-Témiscamingue, d'une résidence privée pour aînés, d'un organisme communautaire ou d'un service de transport ambulancier.

Porter plainte est un geste constructif qui peut contribuer à l'amélioration de la qualité des services. Cela permet de faire les ajustements nécessaires pour que les services soient mieux adaptés aux besoins et ainsi offrir une réponse qui apporte satisfaction aux usagers.

En tant qu'intervenant, il est de votre devoir de d'abord tenter de résoudre son insatisfaction. Si l'usager demeure insatisfait, vous pouvez l'orienter vers votre chef de ser-

vice ou votre supérieur. Si l'usager préfère avoir accès au régime d'examen des plaintes, vous devez l'orienter vers le bureau de la commissaire aux plaintes et à la qualité des services et l'assister si nécessaire.

Le bureau de la commissaire aux plaintes et à la qualité des services peut être contacté au **1 888 764-5531** ou par la poste au 1, 9^e Rue, Rouyn-Noranda (Québec), J9X 2A9.

L'équipe se déplace sur l'ensemble des installations du CISSS-AT pour rencontrer les gens lorsque nécessaire.

Il est primordial de rappeler que ce processus est **confidentiel** et que l'usager ne doit subir **aucune représailles** de la part des intervenants ou des services visés par la plainte. Il en va de la confiance des usagers envers ce processus.

Julie Lahaie

Commissaire aux plaintes et à la qualité des services



Dotation des postes
de cadres cliniques : pages 4 à 6
le processus s'amorce



Mot du PDG Jacques Boissonneault

Avec le dépôt du rapport de l'enquête administrative indépendante concernant le CHSLD Harricana et les diverses entrevues médiatiques qui ont suivi, nous pouvons dire que la pression a diminué dans ce dossier. Toutefois, la fin d'une crise en amène une autre avec la situation qui est vécue présentement à Val-d'Or.

Qu'on se le dise, notre réseau est sous tension à l'heure actuelle, et ce, sur tous les plans. Une fois que c'est dit, j'aimerais vous dire combien je suis fier de la façon dont le CISSS de l'Abitibi-Témiscamingue a réagi par rapport à ces situations dans le milieu et avec nos partenaires. Sans contredit, les derniers événements auront des impacts sur les liens et les services offerts aux communautés autochtones de la Vallée-de-l'Or, mais également à travers la région.

Malgré cette intensité, la vie continue. Nous poursuivons la mise en place du CISSS-AT, les transformations se poursuivent, le conseil d'administration prend place, la deuxième vague d'affichage et de nominations pour les cadres cliniques se fera prochainement. Vous savez, dans un contexte de transition, on vit tous de l'insécurité, nous vivons des deuils et nous sommes confrontés à des changements qui affectent notre quotidien.

Toutefois, nous continuons tous de faire ce que nous faisons le mieux, soit donner les services à notre population, mais dans tous les cas, je tiens à vous remercier, tout un chacun, autant que vous soyez, pour vos efforts accomplis au cours de ces derniers mois.

J'en profite d'ailleurs pour vous annoncer que j'irai vous rencontrer dès le mois de décembre. Au plaisir d'échanger avec vous.

Ce bulletin **L'intercom** est publié par la Direction des ressources humaines, des communications et des affaires juridiques du Centre intégré de santé et de services sociaux de l'Abitibi-Témiscamingue.

Éditrice : Martine Doyon, chef de service des communications internes
Collaborateurs : Denis Barrière, Barbara Crête, Martine Doyon, Sylvette Gilbert, Francine Hervieux, Renée Labonne, Julie Lahaie, Fabrice Leroy, Krystina Sawyer.
Révisseuse : Claudie Lacroix
Montage : François Bélisle

**Centre intégré
de santé et de services
sociaux de l'Abitibi-
Témiscamingue**

Québec 

Pour communiquer avec l'équipe: 08_cissat_communications@ssss.gouv.qc.ca



Note de la rédaction : Au cours des prochains mois, l'ensemble des directions du CISSS de l'Abitibi-Témiscamingue ainsi que le bureau du président-directeur général et la commissaire aux plaintes vous seront présentés via l'intercom. Vous pourrez donc mieux connaître votre organisation ainsi que les missions de chaque direction.

Les finances et la logistique Pour voir au-delà des chiffres

Leur quotidien est principalement composé de colonnes de chiffres et de données financières. Nous y retrouvons une centaine d'équivalents temps complets, de l'agente administrative classe 1 et 2 aux préposés au magasin, du magasinier à la technicienne en administration en passant par l'agent de gestion financière et l'acheteur.

La Direction des ressources financières et de la logistique assure la préparation des budgets et de leurs suivis, en collaboration avec les gestionnaires. Elle rend compte régulièrement de la situation financière de l'établissement tant à l'interne qu'auprès du ministère de la Santé et des Services sociaux.

L'équipe doit aussi produire et assurer le suivi, au besoin et en collaboration avec les cadres de l'établissement, des plans d'équilibre budgétaire.

Au niveau de l'approvisionnement, cette direction est responsable de l'achat et de la gestion des biens acquis. C'est aussi sous cette gouverne que sont traitées les paies des 5 300 employés du CISSS-AT.

La direction assure finalement le traitement des comptes à payer ainsi que la gestion de tous les contrats de l'organisation.

Dans un contexte de rationalisation des budgets dans le réseau de la santé et des services sociaux, la direction des finances et de la logistique joue donc un rôle primordial afin de s'assurer que le CISSS de l'Abitibi-Témiscamingue puisse maintenir son offre de service à la population tout en respectant les contours financiers.

Défis et enjeux de la prochaine année

Compte tenu du moratoire sur les changements de système informatique, un des défis de la prochaine année pour cette direction est d'essayer de réduire le nombre



de systèmes en place. Chaque établissement travaillait avec son propre système. En effet, au 1^{er} avril 2015, il y avait en région dix systèmes financiers et cinq systèmes d'achat. L'autre défi majeur est d'uniformiser le travail budgétaire. Les budgets de l'année de transition, soit 2015-2016, ont été effectués de la manière traditionnelle pour neuf établissements avec chacun leurs particularités. Il faut donc réussir à harmoniser le tout pour l'exercice financier 2016-2017.

Finalement, tout ce travail doit s'effectuer avec 10 % de moins d'effectifs étant donné les nombreux départs dus au regroupement d'établissements.

Directrice

Marie-Lyne Blier (port d'attache : Rouyn-Noranda)

Directrice adjointe

Nancy Morin (port d'attache : Val-d'Or)

Chef de la planification et du suivi budgétaire

Julie Bégin (port d'attache : Rouyn-Noranda)

Chef de service du secteur de la paie

Suzanne Fortin (port d'attache : Val-d'Or)

Chef de service des comptes à payer et de la gestion des revenus

Daniel Lemire (port d'attache : La Sarre)

Chef de service de la comptabilité

Isabelle Rodrigue (port d'attache : Rouyn-Noranda)

Conseiller-cadre à la gestion contractuelle

Sylvain Bouchard (port d'attache : Amos)

Chef des centres de distribution

Daniel Lapierre (port d'attache : Rouyn-Noranda)

Chef du service de l'approvisionnement

Marie-Pier Roy (port d'attache : Val-d'Or)

Dotation des postes de cadres cliniques : **le processus s'amorce**

La majorité des postes de cadres administratifs ayant été comblés, le processus de dotation s'étendra au cours des prochaines semaines aux cadres cliniques du CISSS de l'Abitibi-Témiscamingue.

Il est important de préciser que certains postes de cadres cliniques ne sont pas affichés puisqu'ils n'ont pas fait l'objet d'avis d'abolition et sont déjà occupés par un gestionnaire.

Voici la liste des postes à combler pour chaque direction :

Direction de santé publique et Direction des soins infirmiers

Chef des services ambulatoires 1^{re} ligne et santé publique (0,5 ETC santé publique et 0,5 ETC soins infirmiers)
4 postes (Amos, La Sarre, Rouyn-Noranda et Ville-Marie)

Direction du programme jeunesse

Chef de service programme jeunesse services sociaux et réadaptation, partenaires de gestion - 3 postes (MRC Vallée-de-l'Or, Abitibi et MRC Rouyn-Noranda)

Chef de service programme jeunesse services sociaux et réadaptation - 8 postes (MRC Vallée-de-l'Or -2 postes, MRC Témiscamingue, MRC Rouyn-Noranda, Lac Simon, Autochtone de l'Ouest, MRC Abitibi-Ouest, MRC Abitibi)

Chef de service réadaptation et hébergement, partenaire de gestion

Chef de service réadaptation et hébergement - 5 postes (Pavillon La Source Étape Val-d'Or, Pavillon La Traverse Étape Val-d'Or, Refuge unité sécuritaire Kitciminokik, Kébec Mexique La Maison Rouyn-Noranda et Odyssée La Maison Rouyn-Noranda)

Chef de service programmes jeunesse obstétrique, pédiatrie, maternité et sages-femmes Val-d'Or

Direction du programme soutien à l'autonomie des personnes âgées

Adjoint à la directrice du programme soutien à l'autonomie des personnes âgées – réseau de services intégrés et ressources non institutionnelles

Chef de service hébergement - 5 postes (Amos-2 postes, Macamic, Rouyn-Noranda et Val-d'Or)

Chef de service SAD - 5 postes (Amos, La Sarre, Rouyn-Noranda, Val-d'Or et Ville-Marie)

Chef de service hébergement et SAD - 2 postes (Senneterre et Témiscaming)

Chef des service accès et trajectoire
Chef des services spécialisés - 3 postes (Amos/ La Sarre, Rouyn-Noranda/Témiscamingue et Val-d'Or)

Direction de santé publique

Chef des services santé publique - Val-d'Or

Direction des programmes déficience intellectuelle, trouble du spectre de l'autisme et déficience physique

Chef d'unité milieux d'hébergement spécialisé déficience intellectuelle et trouble du spectre de l'autisme – 3 postes

Chef de service déficience intellectuelle et trouble du spectre de l'autisme
3 postes (Amos, Val-d'Or et Rouyn-Noranda)

Chef de service déficience intellectuelle, trouble du spectre de l'autisme et déficience physique
2 postes (Ville-Marie et La Sarre)

Chef de service hébergement (RI-RTF)

Chef de service déficience physique
3 postes (Rouyn-Noranda, Amos et Val-d'Or)

Chef de service neurotraumatologie

Chef de service d'aides techniques

Chef d'unité URFI déficience physique

Chef de service déficience visuelle et auditive

Direction du programme santé mentale et dépendance

Chef de service santé mentale 1^{re} et 2^e lignes adulte et responsable du guichet d'accès et des RI-RTF
2 postes (Senneterre/Val-d'Or/ Malartic et Rouyn-Noranda)

Chef de service santé mentale 1^{re} et 2^e lignes dépendance, adulte et jeunesse - Ville-Marie/Témiscaming-Kipawa

Chef de service santé mentale, soins aigus, réadaptation active et psychiatrie légale - Malartic

Chef de service santé mentale 1^{re} ligne adulte, jeunesse et 2^e ligne soins aigus et services externes de dépendance
- La Sarre

Chef de service santé mentale 1^{re} et 2^e lignes adulte, jeunesse et soins aigus et services externes de dépendance
- Amos

Chef de service santé mentale 1^{re} et 2^e lignes jeunesse (Rouyn-Noranda/Val-d'Or) et responsable du programme de pédopsychiatrie régionale

Chef de service soins aigus santé mentale et réadaptation, dépendance - 1^{re} et 2^e lignes dont la clinique de traitement des opiacés - Rouyn-Noranda

Chef de service interne de réadaptation en dépendance (Centre de réadaptation d'Amos) et services externes de réadaptation en dépendance Amos/Val-d'Or/Senneterre/Malartic

Direction des soins infirmiers

Adjoint à la directrice des soins infirmiers

Chef d'unité multiclientèle et continuum mère-enfant
2 postes (La Sarre et Ville-Marie)

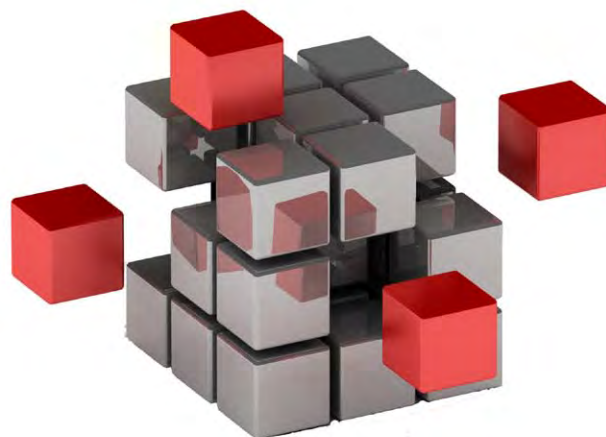
Chef d'unité médecine, chirurgie et médecine de jour
2 postes (Amos et Val-d'Or)

Coordonnateur de jour avec fonctions élargies
2 postes (Témiscaming et Senneterre)

Coordonnateur de jour à la gestion des lits et au continuum de soins – 5 postes (Rouyn-Noranda, Amos, Ville-Marie, La Sarre et Val-d'Or)

Coordonnateurs de soirs, nuits, fins de semaine et fériés – Rouyn-Noranda, Amos, Ville-Marie/Témiscamingue, La Sarre et Val-d'Or (postes vacants dans chaque pôle)

Chef des services ambulatoires 1^{ère} ligne – Val-d'Or



Direction des services professionnels et enseignement universitaire

Chef de service clinique externe, accueil, centrale de rendez-vous, admission et téléphonie
4 postes (Val-d'Or, Amos, Rouyn-Noranda et La Sarre)

Chef de service Archives, clinique externe, accueil, centrale de rendez-vous, admission et téléphonie – Témiscamingue

Chef de service dialyse régionale

Chef de service oncologie et cogestionnaire clinico-administratif du programme de cancérologie

Chef de service salle d'urgence et soins intensifs
3 postes (Val-d'Or, Rouyn-Noranda et Amos)

Chef de service bloc opératoire et retraitement
Rouyn-Noranda

Chef de service salle d'urgence, soins intensifs, bloc opératoire et retraitement
2 postes (La Sarre et Témiscamingue)

Dates à retenir pour le processus de dotation

9 au 13 novembre 2015

Premier affichage des postes d'encadrement clinique. Cet affichage sera réservé aux cadres en remplacement ainsi que ceux ayant reçu un avis d'intention ou un avis d'abolition de poste.

19 et 20 novembre 2015

Convocation des candidats pour les entrevues.

23 novembre au 11 décembre 2015

Entrevues de sélection par les directions. Si un cadre a posé sa candidature pour plus d'un poste dans une direction, une seule entrevue sera menée. Il y a aura par la suite concertation des comités de sélection avant la recommandation de la nomination, en tenant compte des préférences des candidats et des directeurs concernés.

14 et 15 décembre 2015

Obtention de l'autorisation par le MSSS lors de la nomination d'un cadre en remplacement.

À partir du 16 décembre 2015

Diffusion des avis de nomination.

Direction des services multidisciplinaires

Adjoint à la directrice des services multidisciplinaires

Conseiller cadre support à la pratique professionnelle et aux programmes - 3 postes

Chef des services psychosociaux généraux
2 postes (Amos/Val-d'Or et Rouyn-Noranda/Témiscamingue/La Sarre)

Chef de service activités respiratoires et électrophysiologie - 2 postes (Amos/Val-d'Or et Rouyn-Noranda/La Sarre/Témiscamingue)

Chef de service nutrition clinique et responsable de l'aspect nutritionnel des services alimentaires
2 postes (Rouyn-Noranda/La Sarre/Témiscamingue et Amos/Val-d'Or)

Chef des services multidisciplinaires de 1ère ligne

Chef de service réadaptation générale
Amos/Val-d'Or

Chef de service réadaptation générale et audiologie
Rouyn-Noranda/La Sarre/Témiscamingue

Chef de service imagerie médicale qualité

Chef de service biologie médicale qualité

Chef de service biologie médicale opérations
3 postes (Amos/La Sarre, Val-d'Or et Rouyn-Noranda/Témiscamingue)

Chef de service génie biomédical

Chef de service imagerie médicale opérations
3 postes (Amos/ La Sarre, Rouyn-Noranda/Témiscamingue et Val-d'Or)

Chef de secteur des services multidisciplinaires
Témiscamingue

Dès le début janvier 2016, nous aurons donc un portrait presque complet de l'encadrement, tant supérieur qu'intermédiaire au CISSS de l'Abitibi-Témiscamingue.





Résidences privées pour aînés

Des milieux de vie de choix

pour plus de 2 000 personnes de la région

Fabrice Leroy Responsable de la certification des résidences privées pour aînés - DQÉPÉ

Une résidence privée pour aînés est un lieu de résidence pour les personnes âgées où l'on offre des services de repas, d'entretien ménager ou des soins personnels tout en bénéficiant des services de soutien à domicile du CISSS-AT. Ces personnes sont âgées de 65 ans à plus de 85 ans dont la majorité ont plus de 75 ans.

Ces résidences, au nombre de 48 sur le territoire de l'Abitibi-Témiscamingue, hébergent plus de 2000 personnes âgées. Ces mêmes résidences sont certifiées et doivent répondre à plus de 70 critères et normes définis par un règlement régi par la Loi sur la santé et les services sociaux. Elles se divisent en deux catégories soit autonome ou semi-autonome, selon leur offre de service. Outre la location d'une chambre ou d'un appartement, ces résidences peuvent offrir des services de sécurité, des services alimentaires, d'entretien ménager et domestique, de loisir, d'assistance personnelle à la vie courante, de distribution et/ou d'administration de médicaments.

La capacité d'accueil de ces résidences varie de la micro-résidence de moins de six résidents à des résidences pouvant comprendre plus de 250 résidents. En région, outre 7 grandes résidences, le portrait régional démontre que ces résidences comptent de 9 à 30 résidents.

Le règlement, qui régit actuellement les résidences est né en 2007, a été révisé en importance en 2013 et sera à nouveau dans le cadre d'une profonde refonte au cours de la prochaine année. Depuis le 1^{er} avril 2015, la DQÉPÉ assure le suivi et la gestion du Règlement sur la certification des résidences privées pour aînés de la région.

En plus des activités régionales d'inspection et de certification, la DQÉPÉ participe aux travaux du MSSS pour l'ensemble des sujets qui touchent les activités des résidences privées qui, au fil des années, sont devenues des partenaires importants du réseau de services destinés aux personnes retraitées et âgées de la région.

| Territoire | Nombre de RPA | Catégories | | | Capacité maximum d'hébergement | Hébergement actuel | Âges | | | |
|----------------|---------------|------------|----------------|-------------|--------------------------------|--------------------|------------|------------|------------|------------|
| | | Autonomes | Semi autonomes | Nb d'unités | | | - de 65ans | 65 à 74 | 75 à 84 | + de 85 |
| Abitibi | 11 | 3 | 8 | 345 | 419 | 387 | 6 | 49 | 193 | 139 |
| Vallée-de-l'Or | 13 | 3 | 10 | 611 | 819 | 594 | 14 | 71 | 305 | 204 |
| Rouyn-Noranda | 9 | 2 | 7 | 643 | 1028 | 668 | 6 | 68 | 303 | 291 |
| Témiscamingue | 4 | 0 | 4 | 86 | 99 | 92 | 2 | 8 | 27 | 54 |
| Abitibi-Ouest | 11 | 1 | 10 | 299 | 434 | 319 | 3 | 25 | 126 | 165 |
| Total | 48 | 9 | 39 | 1984 | 2799 | 2060 | 31 | 221 | 954 | 853 |

Des nouvelles du comité de direction



Situation budgétaire 2015-2016

La directrice des ressources financières et de la logistique a presque terminé sa tournée des différentes directions pour la préparation des budgets 2016-2017. Au terme de cette série de rencontres se tiendra un comité de direction spécial budget. Dès lors, un plan de retour à l'équilibre budgétaire devra être établi. En raison de l'effort budgétaire demandé, nous devons tous faire autrement et à moindre coût, notamment par l'intégration des services.

Événements indésirables

Un rappel à la rigueur et à la vigilance est fait quant à l'importance de prévenir et de signaler les événements indésirables. Le président-directeur général nous informe qu'au besoin, il demandera une enquête interne pour les situations méritant une analyse plus approfondie afin de s'assurer d'une prestation de soins et de services sécuritaires et de qualité.

Conseil d'administration

Une première rencontre de « prise de contact » s'est tenue le 22 octobre dernier. L'objectif était de faire connaissance et de présenter un portrait de l'établissement. Force est de constater que le conseil d'administration est riche en compétences diverses de par ses membres et qu'il apportera une plus-value très intéressante pour l'organisation.

Une formation pour les membres du conseil a eu lieu le 28 octobre 2015. La première séance formelle aura lieu le 11 novembre prochain. La participation des directeurs à chaque séance publique est fortement encouragée. Les gestionnaires et les employés sont également invités à y participer s'ils le désirent.

Développement des compétences en soins palliatifs et de fin de vie

Dans le cadre de la loi 2 sur les soins de fin de vie, un programme de développement des compétences sera offert au sein de notre organisation. Ainsi, un calendrier de formations est établi. Au 31 décembre 2020, la totalité du personnel concerné devrait avoir reçu les modules de formation.

Intranet régional au CISSS de l'Abitibi-Témiscamingue

Une discussion est amorcée quant aux possibilités de développer un intranet régional. Les principaux objectifs : rendre l'information plus visible et accessible et améliorer nos communications internes dans une organisation éclatée dans différents secteurs. Un comité de projet sera mis en place afin de permettre la mise en œuvre de l'intranet régional. Ce projet sera sous la responsabilité conjointe de la Direction des ressources informationnelles et du Service des communications internes.

Première rencontre du conseil d'administration du CISSS-AT
11 novembre 2015

Une rencontre enrichissante pour les gestionnaires de l'établissement

Pour une 2^e fois depuis la création du CISSS-AT, l'ensemble des cadres se sont réunis, le 29 octobre dernier, au Centre plein air du Lac Flavrian. Plus de 250 cadres cliniques et administratifs étaient présents.

Le but de la rencontre était d'abord de présenter les organigrammes d'encadrement supérieur et intermédiaire de chaque direction. La gestion des risques a aussi été au cœur des propos, entre autres par les allocutions du président-directeur général, Jacques Boissonneault, et de la directrice de la qualité, de l'évaluation, de la performance et de l'éthique, Maggy Vallières.

En après-midi, Denis Perras, a entretenu les cadres sur différents éléments



de gestion, notamment en lien avec les ressources humaines.

De telles journées permettent aux cadres de développer et entretenir les liens essentiels et ainsi d'assurer un esprit de corps dans l'encadre-

ment du CISSS de l'Abitibi-Témiscamingue.

Renée Labonne

Cadre en communication



Utiliser **le mot** juste dans notre travail au quotidien

Sites, établissements, installations, nous en perdons notre latin. Au fait, quels sont les bons termes à utiliser?

Établissement

C'est une entité juridique dotée de capacités et de responsabilités légales. L'établissement est titulaire d'un permis délivré par le ministère de la Santé et des Services sociaux. Il en existe un seul dans la région : le Centre intégré de santé et de services sociaux de l'Abitibi-Témiscamingue (CISSS-AT).

Installation

C'est le lieu physique où les soins de santé et les services sociaux sont donnés à la population. On retrouve une soixantaine d'installations dans notre CISSS-AT. Nous vous rappelons que les noms de certaines de ces installations seront prochainement modifiés pour se conformer au Cadre de dénomination du ministère de la Santé et des Services sociaux. Les noms des installations devront refléter les missions et donc les soins et services qui y sont regroupés. Des renseignements à ce sujet vous parviendront sous peu.

À éviter

L'utilisation des termes suivants est impropre : site, point de service, ressource, point de chute, foyer (sauf foyer de groupe en réadaptation).

Source : Ministère de la Santé et des Services sociaux, Glossaire. Définition des termes relatifs au réseau de la santé et des services sociaux, Québec, 2015.



Annie-Claude Lavigne
Présidente du CECII-transitoire

Depuis le 30 juin 2015, un comité exécutif transitoire du Conseil des infirmières et infirmiers (CECII) est en place et est composé de Jacques Boissonneault, PDG, Carole Lahaie, directrice des soins infirmiers, (secrétaire), Annie-Claude Lavigne de Ville-Marie, (présidente), Annie Boissonneault de Rouyn-Noranda (vice-présidente), Jean-François Drouin d'Amos, Josée Côté de Val-d'Or, Marie-Josée Rancourt de La Sarre et Manon Lacroix CIR, de Rouyn-Noranda.

Nous avons tenu quatre rencontres qui nous ont permis de nous constituer, de nommer nos officiers et d'élaborer le règlement de régie interne du conseil des infirmières et infirmiers. Un état de situation concernant le CHSLD Harricana nous a également été présenté et nous avons participé à la séance synthèse de la visite d'inspection collective de l'Ordre des infirmières et infirmiers du Québec qui a eu lieu au CHSLD Harricana.

De plus, nous avons tenu une première assemblée générale, le 29 septembre dernier, lors de laquelle le projet de règlement de régie interne du conseil des infirmières et infirmiers a été présenté et adopté par ses membres.

À venir

Dès l'adoption de notre règlement par le conseil d'administration du CISSS-AT, la procédure d'élection des membres du CECII sera lancée. Restez à l'affût des publications et impliquez-vous en grand nombre pour nous permettre de mettre en place un CECII fort et représentatif de notre belle et grande région!

La directrice des soins infirmiers, Mme Carole Lahaie, prévoit rencontrer, au cours du mois de novembre, les membres des comités exécutifs des conseils des infirmières et infirmiers auxiliaires de nos anciens établissements. Ce sera la première étape pour la mise en place de notre nouveau Conseil des infirmières et infirmiers auxiliaires (CIIA).

A quoi fait-on référence lorsqu'on parle de **culture de sécurité**?

Une culture de sécurité crée une atmosphère d'ouverture et de confiance mutuelle dans laquelle les membres du personnel (incluant les cadres) se sentent à l'aise de discuter des problèmes de sécurité et des façons de les régler. Cela veut dire que le personnel et les dirigeants sont sensibilisés aux questions de sécurité et communiquent librement, sans crainte d'être blâmés et apprennent des erreurs commises et des accidents évités de justesse.

Certains facteurs peuvent ajouter une difficulté à la mise en place d'une culture de sécurité dont il faut tenir compte, prenons pour exemple une exigence élevée au niveau physique ou affectif, les difficultés associées à la charge de travail/aux horaires ou des changements fréquents.

Une culture de sécurité signifie la capacité d'accroître la sécurité dans l'organisme et d'y mettre davantage l'accent. Saviez-vous que plusieurs actions sont mises en place dans diverses équipes suite à une déclaration. Il peut s'agir de la révision d'une règle de soins, un changement dans la pratique, un affichage d'information, l'amélioration d'une procédure, des communications, etc.

En attendant le lancement du sondage d'Agrément Canada qui vise à évaluer la culture de sécurité dans les établissements, nous vous invitons à vous questionner personnellement et en équipe:

Barbara Crête

Conseillère en gestion des risques et agrément



- Où en êtes-vous individuellement, quelles sont vos perceptions face à la sécurité?
- Quels sont les gestes que vous posez personnellement pour améliorer votre sécurité et celle des usagers?
- Comment évaluez-vous la culture de sécurité dans votre équipe?
- Quelles sont vos perceptions de ce qui se produit après un événement?
- À compter d'aujourd'hui, votre équipe peut-elle faire quelque chose de plus ou de différent pour améliorer sa culture de sécurité?

Bonne réflexion!



Denis Barrière et Francine Hervieux
Organisateurs communautaires

Éliminer la fumée secondaire de sa maison et de son auto...
Devenir une Famille sans fumée!

La fumée secondaire est composée de la fumée qui s'échappe directement d'une cigarette, d'un cigare, d'un cigarillo ou d'une pipe et de la fumée qui est expirée dans l'air par un fumeur. Cette fumée contient 7 300 substances chimiques, dont au moins 60 peuvent être cancérigènes.

Les deux tiers de la fumée d'une cigarette sont rejetés dans l'environnement sans être inhalés par le fumeur. Cette fumée contamine l'air des gens autour, entraînant de nombreux problèmes de santé.

Exclure la fumée secondaire de son environnement familial c'est un projet d'équipe qui demande d'être discuté avec tous les membres de la famille. Tous doivent se sentir concernés et approuver la décision. Famille sans fumée donne sur son site différents trucs pour faire le passage vers un environnement sans fumée.

Site web : famillesansfumée.ca

Vivre avec la sclérodémie

Un groupe de bénévoles du secteur de Val-d'Or souhaite dynamiser les activités régionales en lien avec Sclérodémie Québec. Les personnes atteintes de sclérodémie et leurs proches aidants peuvent participer à des rencontres mensuelles d'échange et d'entraide.

La sclérodémie est une maladie auto-immune caractérisée par une production excessive de collagène au niveau de la peau et des organes internes ce qui entraîne un blocage de certains vaisseaux sanguins (petites artères et capillaires). Cette surproduction et l'oblitération des vaisseaux sanguins entraînent un durcissement et une diminution des fonctions des organes atteints. L'épaississement et la diminution de la souplesse de la peau des doigts, et ailleurs sur le corps, sont l'une des caractéristiques de la maladie.

Les personnes atteintes et leurs proches peuvent se présenter pour les conférences ou les groupes de soutien directement à la salle du prospecteur située au 585, 3e avenue (Microbrasserie Le Prospecteur). Les activités sont toutes gratuites et aucune inscription n'est requise. Monique Champagne et Louise



Être un garçon âgé entre 14 et 18 ans ce n'est pas toujours facile. On a souvent beaucoup de questions et on aimerait en discuter avec une personne qui ne nous jugera pas... Le Coin des Gars est là pour ça!

Ce service de consultation est offert par téléphone jour et nuit, tous les jours de la semaine. De plus, il offre un service de clavardage en direct du jeudi au lundi, de 18 h à 2 h.

Que ce soit pour parler du stress, de l'équilibre de vie, des relations, de l'intimidation, de la consommation de substances, de l'orientation sexuelle, de l'identité sexuelle, de suicide, de dépression et d'autres problèmes ou troubles de santé mentale, les intervenants de Coin des Gars connaissent bien les défis auxquels sont confrontés les adolescents.

Ce service est une initiative de Jeunesse, J'écoute.

Site web : coindesgars.ca

Tél. : 1-800-688-6868

Clavardage : jeudi au lundi, 18 h à 2 h

Bourgault, soutenues par le service d'organisation communautaire du Centre intégré de santé et de services sociaux de l'Abitibi-Témiscamingue et Sclérodémie Québec, ont initié ces rencontres.

« Nous souhaitons regrouper les personnes atteintes par la maladie afin d'échanger sur le vécu quotidien, rassurer les gens nouvellement atteints, échanger sur nos expériences et proposer certains conseils » soutient madame Louise Bourgault, co-responsable pour la région.

Les groupes d'entraide sont ouverts à toutes les personnes atteintes par la maladie et leurs proches aidants. Les professionnels du CISSS-AT sont invités à faire la promotion de ces groupes auprès de leur clientèle. L'animation des rencontres sera assumée par des bénévoles. Pour plus d'informations en lien avec la conférence ou les groupes d'entraide, les personnes peuvent s'adresser par téléphone ou par courriel à mesdames Monique Champagne (819-824-1125 ou mc.sclerodermie@hotmail.ca) ou Louise Bourgault (819-825-7630 ou louisebourgault@tlb.sympatico.ca)



Prix d'excellence du MSSS

Il reste une semaine pour soumettre votre dossier de candidature

Les Prix d'excellence du ministère de la Santé et des Services sociaux (MSSS) récompensent l'initiative et l'engagement des intervenants du réseau de la santé et des services sociaux. Un Prix d'excellence et une mention d'honneur seront remis pour des projets réalisés dans chacun des domaines suivants : personnalisation des soins et des services, accessibilité aux soins et aux services, intégration des services, partenariat, sécurité des soins et des services (Prix Isabel-et-Michèle-Beauchemin-Perreault), prix Reconnaissance de carrière Persillier-Lachapelle. Ultimement, le ministre décerne des mentions d'excellence dans trois sphères d'activités : la valorisation et la mobilisation des ressources humaines, le développement durable et, finalement, l'accès et un parcours simplifiés à l'ensemble des services d'un établissement.

Pour être admissible, toute réalisation doit être en cours depuis au moins deux ans, à la date du dépôt de la candidature. Pour connaître les diverses catégories, visitez le : www.msss.gouv.qc.ca/reseau/prix_excellence ou contactez Alain Couture, adjoint à la Direction de la qualité, évaluation, performance et éthique acouture@ssss.gouv.qc.ca | 819 764-3264, poste 49301.

Vous avez jusqu'au **13 novembre 2015** pour déposer votre candidature.



Suzanne Langlois, au centre, est entourée des lauréats de cette année. Dans l'ordre, Denise Gaudet (éducatrice spécialisée - Ville-Marie), Laurie Dubé (éducatrice spécialisée - Val-d'Or), Benoit Desgagnés (éducateur spécialisé - Amos), Nathalie Gauthier (éducatrice spécialisée - Rouyn-Noranda) et, absente sur la photo, Lorraine Abel (éducatrice spécialisée - Amos)

Promotion des droits du côté des **CRDI**

Suzanne Langlois, représentante du comité des usagers du CISSAT-CRDI, était heureuse de souligner, le 22 octobre dernier, l'excellent travail des intervenants des centres de réadaptation en déficience intellectuelle en matière de promotion et de respect des droits des usagers. Les cinq lauréats sélectionnés, un par secteur, l'ont été directement par les parents ou représentants des usagers.

Par le biais de l'envoi annuel aux représentants, ces derniers ont été invités à soumettre la candidature d'un intervenant s'étant démarqué en matière de promotion des droits.

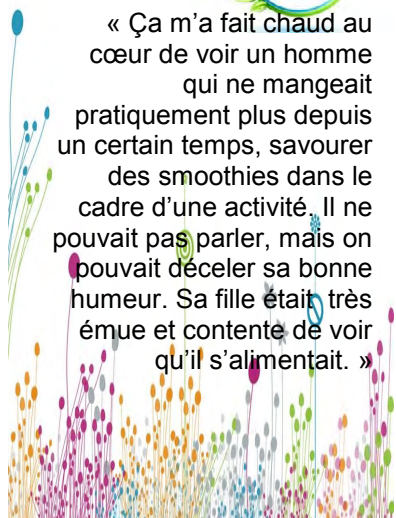
Parmi toutes les candidatures reçues, cinq d'entre elles ont été retenues par les membres du comité des usagers, puisqu'elles répondaient parfaitement aux critères de sélection. Ces cinq personnes, selon les dires des proches de la clientèle, méritent cette reconnaissance : « Elles sont toujours respectueuses, compréhensives, présentes, disponibles, à l'écoute des besoins, et ensemble, nous trouvons toujours une solution aux problèmes. »



« Je me sens privilégiée d'avoir été présente pour souligner l'anniversaire d'un usager pendant un soin et d'avoir pu partager ce moment de bonheur au gré de la musique du violon. »



« Ça m'a fait chaud au cœur de voir un homme qui ne mangeait pratiquement plus depuis un certain temps, savourer des smoothies dans le cadre d'une activité. Il ne pouvait pas parler, mais on pouvait déceler sa bonne humeur. Sa fille était très émue et contente de voir qu'il s'alimentait. »



L'approche Planetree, qui a été implantée à Rouyn-Noranda, se veut une approche centrée sur la personne.

Le Centre intégré de santé et de services sociaux (CISSS) de l'Abitibi-Témiscamingue rappelle l'importance d'impliquer les usagers et leurs proches dans le processus de soins. L'objectif est que ces derniers aient une bonne compréhension de la situation, qu'ils puissent repérer les leviers disponibles à l'aide des efforts déployés par le personnel afin qu'ils soient en mesure de changer leur situation.

Cette promotion est aussi l'occasion de souligner l'importance de traiter les membres de l'organisation avec respect et reconnaître leur apport dans la dispensation des soins et des services empreints d'humanisme.

Nous avons donc l'opportunité de mettre l'accent sur nos façons d'agir en partenariat avec les personnes pour favoriser le développement d'une plus grande confiance mutuelle, mais surtout, du côté des usagers, une plus grande confiance en leur propre pouvoir sur leur situation.

Le comité de pilotage Planetree à Rouyn-Noranda a développé un outil fort intéressant : un signet pour les usagers « Je me connais » et un autre « Je suis à l'écoute » qui s'adresse aux employés.

Ils seront distribués à Rouyn-Noranda, mais il nous apparaissait intéressant de profiter du journal interne pour en faire la présentation à tous les employés du CISSS de l'Abitibi-Témiscamingue.

Faites vos propres recherches

Osez poser des questions.

Pourquoi?

Pourquoi pas?

Qu'est-ce que ça veut dire au juste?

Y a-t-il d'autres options?

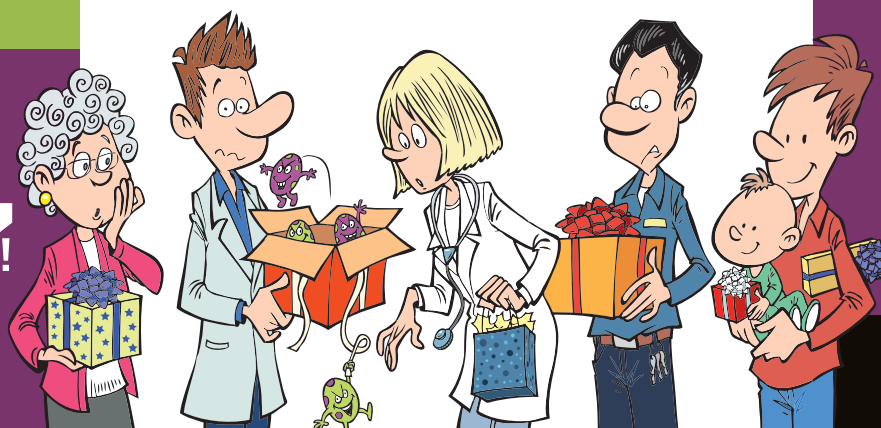
Prenez des notes lorsque vous parlez avec les personnes qui prennent soin de vous.

Entamez des discussions avec vos proches et avec votre équipe de soins de santé au sujet de vos préférences en qui a trait à votre santé ou vos soins et services.

PERSONNEL DE LA SANTÉ

LA GRIPPE, C'EST PAS UN CADEAU !

Faites-vous vacciner, pour la protection de tous



Semaine de la SÉCURITÉ de l'INFORMATION

- 22 au 28 novembre 2015 -

Les archivistes médicaux sont des gestionnaires de l'information de la santé. Ils maîtrisent une combinaison unique de connaissances et de compétences touchant les sciences biomédicales, les technologies de l'information et les aspects juridiques.



L'établissement doit assurer le respect des lois et règlements relatifs à la tenue, à la conservation et à la communication du dossier. Il doit en assurer l'intégrité, la disponibilité et la confidentialité.

Surveillez bien votre boîte courriel, des capsules sur la sécurité de l'information vous seront distribuées!

TON ENTOURAGE TE REND PLUS FORT.

RESTEENCONTROLE.COM

SEMAINE DE PRÉVENTION DE LA TOXICOMANIE
ALCOOL / DROGUES / JEUX DE HASARD ET D'ARGENT

ENSEMBLE  on fait avancer le Québec

Québec 



PERSONNEL DE LA SANTÉ
La grippe, ça dévaste!

Faites-vous vacciner,
pour la protection de tous

 ASSTSAS
Association des archivistes de la santé