



L'interc@m

Votre bulletin d'information du CISSS de
l'Abitibi-Témiscamingue

Juin 2017, volume 3 | numéro 8

NOUS VOUS PRÉSENTONS

NOTRE MISSION

NOTRE VISION

NOS VALEURS

Québec 



UNE MISSION, UNE VISION, DES VALEURS.....4

Le conseil d'administration et l'équipe de direction sont fiers de vous présenter le fruit des travaux qui ont mené à faire de notre nouvelle organisation, une maison habitée par des valeurs partagées et où une vision collective se dégage.

L'ÉQUIPE AMPRO DE L'UNITÉ MÈRE-ENFANT9

Nathalie Leblanc, chef de l'unité mère-enfant de l'Hôpital de Rouyn-Noranda et Dre Kathy Bonapace, gynécologue, sont récemment vus remettre le prix Reconnaissance AMPRO 2017.

RÉSULTAT DU SONDAGE « SANS FUMÉE » 14




Voilà une politique qui suscite votre intérêt. En effet, environ 17 % des employés ont participé au sondage.

Photo : Mathieu Dupuis

PROPOSEZ-NOUS VOS ARTICLES ET SUJETS AU PLUS TARD LE 19 SEPTEMBRE 2017

Écrivez-nous à 08_cisssat_communications@ssss.gouv.qc.ca

Centre intégré de santé et de services sociaux
de l'Abitibi-Témiscamingue
1, 9^e Rue
Rouyn-Noranda (Québec) J9X 2A9

-  [Facebook.com/cisss-at](https://www.facebook.com/cisss-at)
-  www.cisss-at.gouv.qc.ca
-  CISSS de l'Abitibi-Témiscamingue

L'intercom est produit par le Service des communications

Centre intégré
de santé et de services
sociaux de l'Abitibi-
Témiscamingue

Québec 

Par Sylvette GILBERT, directrice des programmes déficience intellectuelle, trouble du spectre de l'autisme et déficience physique

C'EST LE TEMPS DE VOUS DIRE...

AU REVOIR!



Que dire après **30 ans** dans notre grand réseau de services de santé et de services sociaux? Laissez-moi vous résumer très simplement, mais sincèrement, mes 30 dernières années :

30ans...

- ∞ **extrêmement choyée** (confiance témoignée, reconnaissance accordée...)
- ∞ **très bien entourée** (intervenants, gestionnaires, personnel de soutien...)
- ∞ **de grands défis stimulants**
- ∞ **des rencontres privilégiées** (parents, clients, partenaires, membres du personnel, collègues de travail...)

MERCI à toutes les personnes que j'ai côtoyées et qui ont fait preuve d'expertise, d'enthousiasme et d'implication. Je pense à plus de 300 intervenants faisant partie de ma direction, qu'ils oeuvrent en intervention précoce, en déficience physique, intellectuelle ou en trouble du spectre de l'autisme.

MERCI à mon incroyable équipe de gestionnaires qui démontre, chaque jour, un engagement exemplaire.

MERCI à mon adjointe de direction, Martine, qui m'épaulé chaque jour de façon exceptionnelle.

Toutes ces personnes m'ont permis de réaliser ce grand défi qu'est la mise en place de la Direction des programmes déficience intellectuelle, trouble du spectre de l'autisme et déficience physique (DPDI-TSA-DP) au sein du Centre intégré de santé et de services sociaux (CISSS) de l'Abitibi-Témiscamingue.

Le 31 juillet prochain, Caroline Blanchard me succédera et je lui souhaite de beaux succès dans ses défis à venir.

Au revoir à tous et à toutes! Bonne continuité!



UNE MISSION ESSENTIELLE, UNE VISION RÉGIONALE ET DES VALEURS FONDAMENTALES

MOT DU CONSEIL D'ADMINISTRATION ET DU COMITÉ DE DIRECTION

Le conseil d'administration et l'équipe de direction sont fiers de vous présenter le fruit des travaux qui ont mené à faire de notre nouvelle organisation, une maison habitée par des valeurs partagées et de laquelle se dégage une vision collective. Deux années se sont écoulées depuis la création du CISSS de l'Abitibi-Témiscamingue. Le temps passé a permis à l'ensemble des membres de l'organisation de mieux cerner les nouveaux défis, les enjeux et la complexité du travail en réseau régional. Ce temps nous a également permis de mieux comprendre l'environnement dans lequel nous sommes maintenant appelés à évoluer ensemble pour prendre soin des gens, les accompagner et leur venir en aide.

Nous avons choisi de voir ce grand changement comme un levier, provoquant des opportunités et en rendant possible certaines choses qui auraient été irréalisables par le passé. Par conséquent, notre vision témoigne du constat que notre union fait maintenant notre force. Notre volonté de rayonner parmi les meilleurs au Québec s'incarne dans notre poursuite de l'excellence dans la qualité, la sécurité des soins et services que nous offrons. Ultimement, notre raison d'être demeure de prendre soin et d'assurer le bien-être des gens de chez nous, dans la proximité, en respectant nos particularités régionales et la réalité territoriale de l'Abitibi-Témiscamingue. Cet énoncé se résume en quelques mots qui doivent guider nos décisions et chacune de nos actions :

« **Unir nos forces vers l'excellence, pour le bien-être des gens d'ici** », voilà notre idéal à atteindre.

Pour se réaliser, une vision doit s'appuyer sur des valeurs. C'est par une vaste consultation tenue auprès des membres de l'organisation et de la population

de l'Abitibi-Témiscamingue que nous avons choisi collectivement 4 valeurs fondamentales pour régir et guider nos actions, nos choix et nos comportements au quotidien. Ces valeurs sont le reflet de ce que nous faisons le mieux, de ce que nous avons besoin de faire pour être bien et rendre notre milieu confortable, agréable et rassurant pour les usagers et pour nous. Il faut se les rappeler, les mettre de l'avant, s'en faire individuellement et collectivement les gardiens afin que ce soit plus que des mots et des beaux concepts. Ces valeurs lorsqu'elles s'animent et prennent place dans nos actions quotidiennes sont notre culture, notre façon bien à nous de travailler, notre signature particulière, unique et inimitable. Chaque fois que nous intervenons auprès d'une personne, que ce soit un collègue, un usager, ces valeurs sont la trace, le souvenir, l'impression que nous laisserons à l'autre. Il est donc impératif que cette « marque » soit positive et empreinte d'**humanisme**, d'**engagement**, de **collaboration** et de **transparence**.

Bref, **700 fois merci** d'avoir contribué à déterminer les valeurs du CISSS de l'Abitibi-Témiscamingue!

En route vers...

Maintenant que notre vision et nos valeurs sont bien identifiées, l'équipe du développement organisationnel, accompagnée d'un groupe de gestionnaires en provenance de différents milieux, travaille à élaborer notre philosophie de gestion qui verra à soutenir l'ensemble des membres de l'organisation parce que seul on va plus vite, mais ensemble on va plus loin.

De son côté, la Direction de la qualité, évaluation, performance et éthique (DQÉPÉ) travaille à élaborer le Code d'éthique de l'organisation en s'inspirant de ceux

« **UNIR NOS FORCES VERS L'EXCELLENCE, POUR LE BIEN-ÊTRE DES GENS D'ICI** »

MISSION, VISION, VALEURS - 101

qui existaient avant la création du CISSS, mais surtout en s'inspirant de notre vision et de nos valeurs.

Et maintenant...

Deux ans après la mise en place du CISSS, vous avez peut-être entendu parler un peu ou pas du tout des valeurs de l'organisation, de sa vision et de sa mission.

Au moment du déploiement de la nouvelle structure, l'organisation a fait le choix de laisser retomber la poussière avant de positionner sa vision et ses valeurs. Le temps aura permis à tous de jauger ce que la nouvelle structure imposait comme défis et comme opportunités à saisir. C'est donc avec une certaine expérience que les différentes étapes ont été franchies afin de vous livrer aujourd'hui, une vision organisationnelle appuyée et fondée sur les valeurs que vous et la population de partout à travers la région avez définie lors d'une vaste consultation réalisée à l'hiver 2017.

NOTRE MISSION

La mission, c'est notre raison d'être, ce pour quoi on existe. Elle est simple et est pratiquement la même que celle du ministère de la Santé et des Services sociaux (MSSS). On peut la résumer ainsi : offrir des soins et des services afin de maintenir, d'améliorer et de restaurer la santé et le bien-être de la population. Simple, efficace, logique.

NOTRE VISION

« Unir nos forces vers l'excellence pour le bien-être des gens d'ici »

La vision, c'est notre idéal, ce à quoi nous aspirons, ce que l'on veut devenir. En quelques mots, on énonce l'objectif vers lequel on veut aller. Pour nous, c'est « l'excellence » et pour y arriver, il faut « unir nos forces ». Il faut bien sûr une motivation à nos actions. Pourquoi fait-on les choses? « pour le bien-être des gens d'ici ».

NOS VALEURS

Humanisme, engagement, collaboration et transparence

Les valeurs servent à réaliser notre vision pour accomplir notre mission. C'est la base de notre culture organisationnelle! En faisant les choses et en prenant des décisions en fonction de nos valeurs, nous assurons la cohérence entre ce que l'on dit et ce que l'on fait pour que les « babines suivent les bottines ».

Par conséquent, dans chacune de nos actions, nos valeurs nous dictent de :

- Mettre l'humain au cœur de nos actions (**humanisme**);
- Nous engager au bénéfice de l'autre, d'une cause, de l'organisation (**engagement**);
- Travailler étroitement ensemble, tant avec les collègues que les usagers, et ce, dans l'objectif de mettre nos talents à profit (**collaboration**);
- Favoriser la confiance, l'intégrité, l'honnêteté et la clarté (**transparence**).

UNIR NOS FORCES VERS L'EXCELLENCE POUR LE BIEN-ÊTRE DES GENS D'ICI

Humanisme, engagement, collaboration, transparence

NOTRE MISSION

Maintenir, améliorer et restaurer la santé et le bien-être de la population de la région en rendant accessible un ensemble de services de santé et de services sociaux, intégrés et de qualité, contribuant ainsi au développement social et économique de l'Abitibi-Témiscamingue.

NOTRE VISION

« Unir nos forces vers l'excellence pour le bien-être des gens d'ici »

✓ « UNIR »

Démontre notre volonté de faire ENSEMBLE, de travailler collectivement et de s'engager avec les communautés, les employés, les médecins, les usagers, les bénévoles et les partenaires de toute la région afin de mettre à profit l'apport de chacun.

✓ « NOS FORCES »

Reconnais les spécificités et le caractère unique des différents milieux qui, une fois rassemblés, constituent une puissance d'action, de mobilisation et d'intelligence collective.

✓ « VERS L'EXCELLENCE »

La direction dans laquelle nous nous engageons à innover et oser en étant créatif pour toujours offrir le meilleur de nous-mêmes afin de garantir à la population des services sécuritaires et de qualité qui s'améliorent sans cesse.

✓ « POUR LE BIEN-ÊTRE »

L'idéal que nous poursuivons afin que la santé et la qualité de vie de tous soient préservées, rétablies et maintenues dans les meilleures conditions.

✓ « DES GENS »

C'est ce qui motive nos actions et nous pousse à faire les choses à l'échelle humaine afin de demeurer près des gens et de prendre soin des nôtres, comme l'on voudrait que nos proches, nos familles et amis soient traités.

✓ « D'ICI »

C'est la région et le milieu auquel nous appartenons et que nous défendons pour son caractère unique, le modèle qu'ils imposent et qui nous oblige, par l'étendue du territoire, à faire de la proximité des services un pilier de notre organisation.

NOTRE RAISON D'ÊTRE...



**Unir nos forces vers l'excellence
pour le bien-être des gens d'ici**

HUMANISME • ENGAGEMENT • COLLABORATION • TRANSPARENCE

*Unir nos forces vers
l'excellence pour le*



*Humanisme - Engagement
Collaboration - Transparence*

NOS VALEURS

Humanisme

Désigne tout mouvement de pensée qui place l'être humain au centre de tout en ayant pour objectif son respect, son épanouissement et son bien-être.



Engagement

Attitude invitant à s'impliquer et participer pour mettre sa pensée, ses compétences et sa motivation au bénéfice du rayonnement d'une cause, d'une organisation.



Collaboration

S'engager à travailler ensemble dans un objectif commun et de coopérer avec nos collègues, nos partenaires, les usagers, les familles et les proches.



Transparence

Communication claire et honnête de l'information reflétant la réalité et favorisant un climat de confiance et d'intégrité.



LES BONS COUPS SOULIGNÉS

PAR LE COMITÉ DE DIRECTION



Les bénévoles des fondations du CISSS

Le comité de direction a tenu à souligner l'implication des bénévoles qui œuvrent au sein des différentes fondations du CISSS, particulièrement :

- Fondation de la Villa St-Martin;
- Fondation Philippe-Chabot;
- Fondation hospitalière de Rouyn-Noranda;
- Fondation hospitalière d'Amos;
- Fondation Dr Jacques-Paradis;
- Fondation du Centre hospitalier de Val-d'Or.

Ces fondations étaient représentées lors d'une conférence de presse organisée par le CISSS en février 2017.

Justin Bart, intervenant en santé mentale

Ouvrant à l'Hôpital en santé mentale de Malartic, Justin Bart a agi avec calme et professionnalisme lors du déclenchement de l'alarme incendie du Centre d'hébergement et de soins de longue durée (CHSLD) situé à côté de l'hôpital. Toutes nos félicitations!

La Direction de la protection de la jeunesse (DPJ)

Bravo à toute l'équipe pour la qualité des présentations livrées dans le cadre de la visite de l'adjointe parlementaire, madame Véronique Tremblay.

UN USAGER DE L'HÔPITAL DE VILLE-MARIE

RECONNAISSANT

Par Renée **LABONNE**, chef d'équipe en communication

Un usager de l'Hôpital de Ville-Marie a tenu à adresser un petit mot de reconnaissance envers le personnel de l'urgence, du laboratoire, du 2^e étage, de la cuisine et de l'entretien ménager, à la suite d'une hospitalisation.

Dans une lettre transmise à la directrice des soins infirmiers, Carole Lahaie, Guy Richard, résidant de Duhamel-Ouest, écrit...

« Votre support humain est très constructif pour la santé, pour maintenant et pour l'avenir. »

Par Karine **GODIN**, agente de planification, de programmation et de recherche au service des communications

L'ÉQUIPE AMPRO DE L'UNITÉ MÈRE-ENFANT

DE L'HÔPITAL DE ROUYN-NORANDA FAIT SES PREUVES!

Nathalie Leblanc, chef de l'unité mère-enfant de l'Hôpital de Rouyn-Noranda et Dre Kathy Bonapace, gynécologue, sont récemment vues remettre le prix Reconnaissance Approche multidisciplinaire en prévention des risques obstétricaux (AMPRO) 2017. Il s'agit d'un programme visant la sécurité des patientes, le perfectionnement professionnel et l'amélioration de la performance des professionnels de la santé et des administrateurs des unités obstétricales hospitalières.

Le principal objectif de cette approche est de réduire les risques qu'un événement indésirable survienne en modifiant la façon dont les soins sont dispensés. En apprenant et en travaillant ensemble dans leur environnement de pratique, l'équipe multidisciplinaire est en mesure d'utiliser des connaissances, des compétences, des attitudes et des comportements communs qui contribuent à des soins sécuritaires, efficaces et centrés sur la patiente, dans un milieu de pratique efficient, sain et collaboratif. Il en découle une culture hospitalière qui soutient un milieu d'apprentissage où la connaissance est partagée et où le travail d'équipe est valorisé.

Ainsi l'équipe AMPRO de l'Hôpital de Rouyn-Noranda dépasse tous les critères d'évaluation des équipes AMPRO au Canada en termes d'application des connaissances, de communication et de collaboration interprofessionnelle afin de rendre la sécurité des patientes une priorité et la responsabilité de chacun.



Présentes sur la photo (de gauche à droite) : Jocelyne Lacombe – assistante infirmière-chef de jour, Chantale Parenteau – agente administrative, Sandra Héroux – assistante infirmière-chef de jour, Julie Tremblay – infirmière, Perry-Ann Gagnon – infirmière, Andrée St-Cyr – assistante infirmière-chef de nuit, Nathalie Leblanc – chef de service unité mère-enfant, Geneviève Therrien – infirmière, Jocelyne Migneault – gestion des risques, Dre Nathalie East – gynécologue, Anne-Renée Châteauvert – infirmière et Hélène Langlois – consultante pour AMPRO. Absentes de la photo : Dre Julie Desroches et Dre Julie Choquette.

Par Marie-Ève **THERRIEN**, agente de planification, de programmation et de recherche au service des communications

UNE NOUVELLE ÉTAPE VERS L'AMÉLIORATION

DE L'ORGANISATION DES SOINS ET SERVICES OFFERTS AUX AÎNÉS

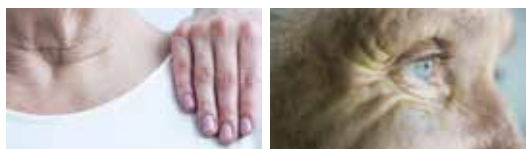


Une importante délégation du CISSS de l'Abitibi-Témiscamingue a pris part au Forum sur les meilleures pratiques en soutien à domicile qui a eu lieu à Montréal les 25 et 26 mai derniers. L'événement se voulait une occasion d'échanges et de partage sur les approches les plus efficaces et prometteuses à implanter afin de mieux intervenir auprès des aînés à risque ou en perte d'autonomie.

À son retour, la directrice du programme soutien à l'autonomie des personnes âgées, Sylvie Routhier, s'est montrée enthousiaste : « Tout ce qu'on a vu et entendu au Forum nous confirme que nous sommes sur la bonne voie. Le travail accompli par nos équipes au cours de la dernière année est hautement pertinent. »

Ce forum était le deuxième initié par le MSSS. Un premier événement s'est tenu en novembre 2016 sur le thème des meilleures pratiques en CHSLD. Le but ultime de ces grands rendez-vous est d'outiller le réseau pour faire face aux besoins croissants qui découlent du vieillissement de la population, dont le pic sera atteint dans une quinzaine d'années.

À l'issue du Forum, les présidents-directeurs généraux des CISSS et des centres intégrés universitaires de santé et de services sociaux (CIUSSS) de tout le Québec ont signé une série d'engagements précis. Ils auront à nouveau rendez-vous l'an prochain afin d'en assurer le suivi et d'évaluer ensemble le chemin parcouru.



DÉLÉGATION DU CISSS DE L'ABITIBI-TÉMISCAMINGUE AU FORUM

- **Yves Desjardins**, président-directeur général
- **Sylvie Routhier**, directrice du programme soutien à l'autonomie des personnes âgées
- **Caroline Roy**, directrice des services multidisciplinaires
- **Carole Lahaie**, directrice des soins infirmiers
- **Sylvette Gilbert**, directrice des programmes déficience intellectuelle, trouble du spectre de l'autisme et déficience physique
- **Annie Audet**, directrice adjointe du programme soutien à l'autonomie des personnes âgées – Continuum soutien à domicile



LES ENGAGEMENTS

1. **Documenter** la composition des équipes interdisciplinaires de soutien à domicile.
2. **Renforcer** les équipes de soutien à domicile pour améliorer l'accessibilité, la qualité, la pertinence et la continuité des soins et des services.
3. **Connaître** la clientèle et assurer une réponse adaptée à ses besoins en matière de soutien à domicile, notamment par le repérage des personnes vulnérables ainsi que par une évaluation systématique des besoins des usagers.
4. **Offrir** un accompagnement personnalisé aux personnes qui requièrent des services de soutien à domicile et à leurs proches aidants, notamment en faisant connaître à la population les moyens pour accéder aux services.
5. **Assumer** un leadership dans la concertation avec l'ensemble des acteurs en soutien à domicile.
6. **Assurer** une réponse en temps opportun aux usagers dont l'état de santé est instable.
7. **Assurer** la planification précoce du congé (en collaboration avec les médecins et les autres établissements) afin de ne pas compromettre ou retarder le retour à domicile des usagers.



LES SOIRÉES RECONNAISSANCE

EN IMAGES

Vous avez participé à l'une ou l'autre des soirées reconnaissance qui ont eu lieu au cours des dernières semaines aux quatre coins de la région? Vous désirez conserver un souvenir de cet événement? Rendez-vous sur l'intranet régional! Vous retrouverez toutes les photos prises lors des soirées sous l'onglet Soirée reconnaissance 2017.



Concernant les photos, il est important de préciser que les personnes fêtées recevront une pochette contenant trois photos de la soirée.

Le CISSS en profite pour remercier chaleureusement les membres des comités organisateurs qui ont rendu possible la tenue de ces soirées ainsi que toutes les personnes qui se sont déplacées pour y prendre part!

À l'an prochain!



Le comité de Rouyn-Noranda : Karine Godin – APPR aux communications DRHCAJ, Jessica Brochu – agente administrative à la DRFA, Mélanie Gauthier – agente administrative à la DSPu, Pierre Laferté – adjoint à la directrice DPSAPA et Claudie Chaîné – chef de service à la DSPu accompagnés de Marie-Josée Perron-Gagné, coordonnatrice des événements et Sylvie Allard, membre du comité de coordination.



Le comité de Ville-Marie : Maude Allain – chef de service hébergement DPSAPA, Joanne Fournier – agente administrative à la DRHCAJ, Sonia Lefebvre – adjointe à la DSI, Carolle Lévesque – adjointe à la DSTL, accompagnées de Marie-Josée Perron-Gagné – coordonnatrice des événements.



Le comité de Val-d'Or : Alain Bigras Fortier – agent administratif à la DSTL, Manon Lambert – chef de service hébergement DPSAPA, France Bolduc – APPR à la DQÉPÉ, Nathalie Maltais – technicienne en administration DRHCAJ et Marie-Pier Dufour – adjointe à la directrice DRHCAJ



Le comité de La Sarre : Julie Savard – technicienne en administration à la DRHCAJ, Nancy Tremblay – chef de service hébergement DPSAPA, Nicole Roy – agente administrative à la DPSAPA, Véronique Tremblay – technicienne en assistance sociale à la DPJeu et Suzanne Paré – infirmière à la DSPEU. Absente sur la photo Sylvie Allard – APPR à la DRHCAJ.



Le comité d'Amos : Julie Allard – technicienne en administration à la DRHCAJ, Amélie Lemieux – éducatrice DI-TSA-DP, Marie-Josée Boucher – chef de service hébergement DPSAPA, Audrey-Maude Trudel – technicienne en diététique à la DSTL et Krystina Sawyer – adjointe au PDG – relations médias et chef de service des communications internes, accompagnées de Marie-Josée Perron-Gagné – coordonnatrice des événements.

Par Renée LABONNE, chef d'équipe en communication

LES AUXILIAIRES BÉNÉVOLES D'AMOS ET DE VAL-D'OR RÉCOMPENSENT LEURS BÉNÉVOLES DE L'ANNÉE

Les auxiliaires bénévoles d'Amos et de Val-d'Or ont profité de leurs récentes assemblées générales annuelles pour récompenser leurs bénévoles de l'année.

Du côté d'Amos, l'implication de Raymond Pelletier a été saluée. Celui-ci agit comme homme à tout faire depuis plus de 10 ans au sein des auxiliaires. Le travail de Raymonde Thériault et de Jacqueline Coulombe a aussi été reconnu.

Pour leur part, les auxiliaires de Val-d'Or ont choisi de souligner le dévouement de Rina Vachon. Celle-ci agit comme publiciste et photographe. Elle dirige aussi l'activité de fabrication de tire Sainte-Catherine.

Voici un aperçu des activités annuelles des auxiliaires d'Amos et de Val-d'Or :

Amos

- Une cinquantaine de membres actifs
- 7 000 heures de bénévolat
- 29 000 \$ en dons

Val-d'Or

- Environ 125 membres actifs
- 9 000 heures de bénévolat
- 17 000 \$ en dons

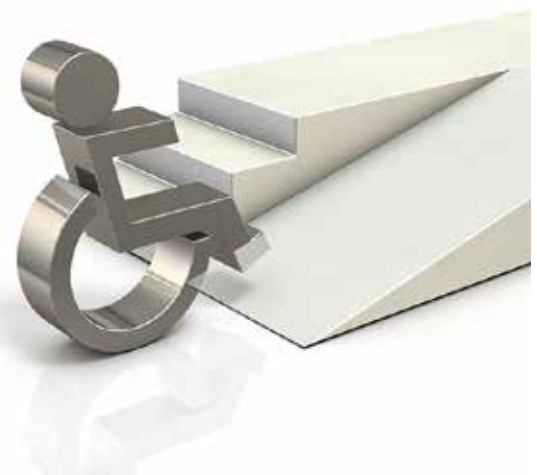


UN COMITÉ D'ACCESSIBILITÉ FORT ACTIF EN ABITIBI-OUEST

Par Renée LABONNE, chef d'équipe en communication

Le Comité d'accessibilité des lieux publics d'Abitibi-Ouest et de Villebois, Val-Paradis et Beaucanton a profité de la Semaine québécoise des personnes handicapées et de la Semaine nationale de l'accessibilité pour remettre des certificats aux entreprises et organismes qui ont amélioré l'accessibilité à leurs installations au cours de la dernière année. Deux représentants du CISSS de l'Abitibi-Témiscamingue siègent sur ce comité, soit : Simon Labrecque, chef de service DI-TSA-DP pour le secteur de La Sarre et Christine Rivard, intervenante au programme personne handicapée.

(suite page 15)



Un comité d'accessibilité fort actif en Abitibi-Ouest (suite)



ENTREPRISES ET ORGANISMES RÉCOMPENSÉS

Ordi-Création (La Sarre)>
Manoir Elleste (La Sarre)>
Ville de La Sarre>

MRC d'Abitibi-Ouest>
Commission scolaire du Lac-Abitibi>

Centre de formation générale Le Retour>
HLM La Maison du Lac (Macamic)>
Marché Grenier Bonichoix (Macamic)>
La Friperie (La Sarre)>

- ▶ pour l'amélioration de la rampe d'accès.
- ▶ pour les améliorations apportées à la salle de bain.
- ▶ pour les améliorations apportées aux stationnements pour personnes handicapées sur la 5^e Avenue Est.
- ▶ pour la rampe installée à leur nouvel édifice.
- ▶ pour l'amélioration de la rampe de la porte menant à la piscine et pour l'identification de deux espaces de stationnement à l'intention des personnes handicapées.
- ▶ pour l'accessibilité du jardin communautaire.
- ▶ pour l'ascenseur.
- ▶ pour l'amélioration de l'accès.
- ▶ pour l'amélioration du déneigement de la rampe d'accès.



Sur la photo : Éric Dupuis – Commission scolaire du Lac-Abitibi, Normand Houde – Ville de La Sarre, Christiane St-Pierre – Friperie Au coin de l'entraide, Suzanne Poliquin – HLM La Maison du Lac, Réjeanne Lecours – MRC d'Abitibi-Ouest, Daniel Fortin – Manoir Elleste, Sylvie Lapiere – Centre de formation générale Le Retour, Steeve Girard – Ordi-création et Mimi Cummins – Comité d'accessibilité des lieux publics d'Abitibi-Ouest.

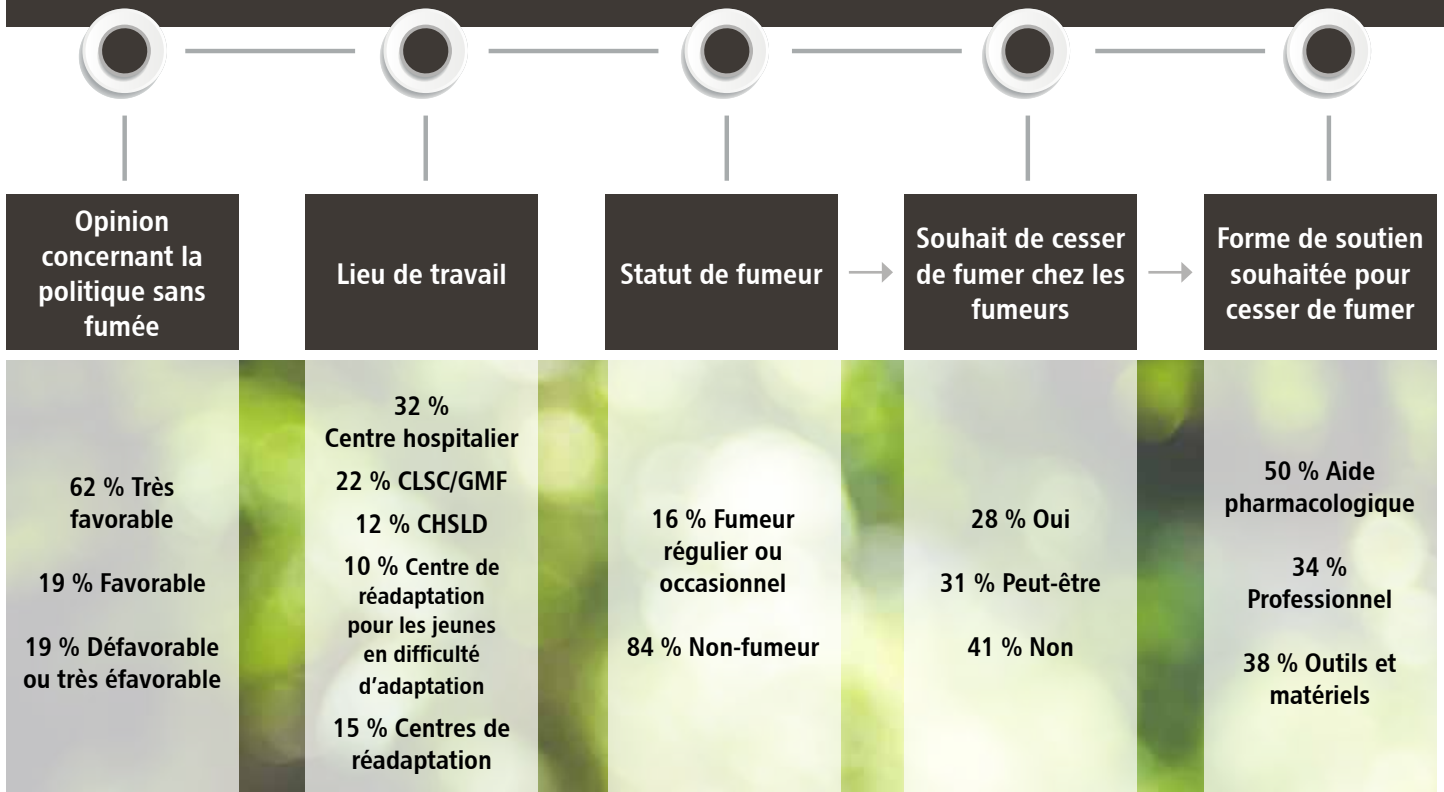
RÉSULTATS DE LA TOURNÉE DE CONSULTATION SUR LA POLITIQUE SANS FUMÉE



81 % des employés ayant participé au sondage sur la politique sans fumée y sont favorables.

Voilà une politique qui suscite votre intérêt. En effet, environ 17 % des employés ont participé au sondage. Voici brièvement les résultats du sondage.

848 EMPLOYÉS ONT PRIS LE TEMPS DE RÉPONDRE AU SONDRAGE!



Et plus de 1 351 commentaires généraux ou concernant les impacts et mesures à prendre seront analysés.

Merci d'avoir pris le temps de répondre à ce sondage! Soyez assuré que chaque commentaire sera considéré.

La tournée de consultation sur la politique sans fumée a débuté le 5 juin 2017. Une rencontre a été réalisée sur chacun des territoires de notre établissement. Près de 40 personnes ont été rencontrées jusqu'à présent afin de s'exprimer sur les impacts potentiels et les mesures qui devraient être prises pour faciliter la mise en œuvre de la politique sans fumée. Les consultations se poursuivront en septembre et en octobre prochain avec plusieurs groupes. Nous vous tiendrons informés des démarches qui seront réalisées.

Par Renée LABONNE, chef d'équipe en communication

RÉSUMÉ DES RÉCENTES DÉCISIONS

DU COMITÉ DE DIRECTION

IMPLANTATION D'UNE LIGNE D'URGENCE 1313

Compte tenu de l'importance de :

- Avoir une procédure de mesures d'urgence simple, rapide et harmonisée;
- Permettre à l'organisation d'améliorer sa capacité d'intervention lors d'une situation d'urgence ou de sinistre;
- Augmenter la communication et le soutien pour les bâtiments les plus isolés;
- Déployer rapidement la structure des mesures d'urgence afin de diminuer les impacts lors de sinistres.

Le comité de direction a pris la décision d'implanter une ligne d'urgence 1313 dans toutes les installations du CISSS de l'Abitibi-Témiscamingue, dont la gestion des appels sera effectuée par la téléphoniste ou son remplaçant dans chacun des hôpitaux de la région.

ADOPTION DE LA POLITIQUE SUR L'IDENTIFICATION DES USAGERS

Le comité de direction a récemment adopté la Politique sur l'identification des usagers. Ce document est en lien avec l'obligation de l'établissement d'assurer aux usagers la prestation sécuritaire de services de santé et de services sociaux.

À cet égard, les normes sur la qualité et les meilleures pratiques dictent l'obligation d'utiliser deux identificateurs uniques à la personne avant le début de toute prestation de soins et de services afin d'éviter un incident préjudiciable.

ADOPTION DE LA POLITIQUE DE LA TUTELLE SOUS LE DIRECTEUR DE LA PROTECTION DE LA JEUNESSE

Le comité de direction a adopté le document qui vise à encadrer l'application de la Loi sur la protection de la jeunesse (LPJ), l'utilisation adéquate des ressources et les résultats obtenus par le CISSS de l'Abitibi-Témiscamingue dans l'exercice de ses responsabilités en vertu de la LPJ.



LE CA EN BREF

Séance ordinaire du 15 juin 2017

www.cisss-at.gouv.qc.ca

Démission de médecins

La démission de deux médecins est acceptée.

Chef de département spécialisé en anesthésiologie

Les membres acceptent la démission du Dr Roland Pouchol comme chef de département spécialisé en anesthésiologie et, pour le remplacer, procèdent à la nomination du Dr Houssine Souissi.

Signataires autorisés à la RAMQ

Mme Murielle Gagnon est nommée comme signataire autorisée à la RAMQ pour l'attestation de l'exactitude des demandes de paiement des médecins, optométristes et dentistes exerçant dans l'organisation, alors que huit personnes sont retirées de la liste de signataires autorisés.

Nominations, statuts et privilèges

Les membres procèdent :

- au renouvellement du statut et privilèges d'un médecin;
- au renouvellement de privilèges d'une optométriste.

Auditeurs externes pour l'exercice financier 2017-2018

Le mandat de vérificateur externe de la firme Deloitte est renouvelé pour l'année financière 2017-2018.

Déclaration des intérêts des membres du conseil d'administration

Conformément au Code d'éthique et de déontologie des administrateurs du conseil d'administration, les membres attestent le dépôt des déclarations des intérêts de tous les membres.

Subventions 2017-2018 aux organismes communautaires

Les membres approuvent :

- La répartition budgétaire aux organismes communautaires dans le cadre du Programme de soutien aux organismes communautaires (PSOC), pour l'année 2017-2018, au montant total de 14 616 289 \$;
- La révocation de la reconnaissance et de la subvention annuelle de l'Association Voir sans voir;
- La suspension de la subvention des Bénévoles de Belcourt et de l'Unité Domrémy de La Sarre, ceux-ci étant en réflexion quant à leur reconnaissance au PSOC;
- La décision de verser à huit organismes le montant demandé même si un montant supérieur leur était disponible;
- L'utilisation du solde disponible pour d'autres organismes, soit 3 270 \$, pour des besoins ponctuels (dépannage ou projets);
- Une augmentation de 5 000 \$ au fonds pour projets ponctuels.

LE CA EN BREF

Réorganisation temporaire de l'offre de services pour la période estivale 2017

Les membres approuvent la réorganisation temporaire de l'offre de services pour la période estivale 2017, soit une réduction des activités des blocs opératoires pour les sites de Rouyn-Noranda, Amos et Val-d'Or, la diminution de 12 lits d'hospitalisation dédiés à la chirurgie pour l'Hôpital d'Amos ainsi que la fermeture de 2 lits de pédiatrie pour l'Hôpital de Rouyn-Noranda.

Nomination à la Direction des programmes DI-TSA-DP

Mme Caroline Blanchard est nommée directrice des programmes Déficience intellectuelle-Trouble du spectre de l'autisme-Déficience physique à compter du 31 juillet 2017. Elle succède à Mme Sylvette Gilbert qui part à la retraite.

LES DOCUMENTS SUIVANTS SONT ADOPTÉS :

- Rapport financier annuel consolidé du fonds de santé au travail 2016 – activités courantes.
- Rapport financier annuel 2016-2017 du CISSS de l'Abitibi-Témiscamingue.
- Politique de gestion des aires de stationnement.
- Plan d'action annuel 2017-2018 à l'égard des personnes handicapées.
- Entente de gestion et d'imputabilité 2017-2018.

LES DOCUMENTS SUIVANTS SONT DÉPOSÉS :

- Activités du président du conseil d'administration.
- Activités du président-directeur général.
- Rapport annuel du conseil des médecins, dentistes et pharmaciens.
- Rapport annuel du conseil multidisciplinaire.
- Suivi des projets d'infrastructure.
- Tableau de bord du conseil d'administration.
- Bilan de l'entente de gestion et d'imputabilité 2016-2017.
- Rapport annuel du comité de gestion des risques et de la qualité.
- Résolutions du comité de direction pour la période du 10 mai au 5 juin 2017 :
 - Ligne d'urgence 1313 en lien avec les mesures d'urgence;
 - Programme de repérage et de développement de la relève cadre intermédiaire;
 - Procédure concernant la divulgation des événements découlant de la prestation de soins de santé ou de services sociaux;
 - Procédure de gestion des aires de stationnement;
 - Procédure sur l'attribution de numéros ISBN et le dépôt légal des publications du CISSS;
 - Politique sur l'identification de l'utilisateur;
 - Politique sur la tutelle sous le directeur de la protection de la jeunesse.

**LA PROCHAINE SÉANCE ORDINAIRE SE TIENDRA
LE 21 SEPTEMBRE 2017, 15 H 30, À ROUYN-NORANDA**

Envoyez-nous votre adresse courriel pour recevoir

L'intercom

à la maison

08_ciissat_communications@ssss.gouv.qc.ca

Proposez-nous vos articles et sujets au plus tard le 19 septembre 2017

*Centre intégré
de santé et de services
sociaux de l'Abitibi-
Témiscamingue*

Québec 