



L'interc@m

Votre bulletin d'information du CISSS de
l'Abitibi-Témiscamingue

Avril 2018, volume 4 | numéro 4

Dans ce numéro :

**Recherche d'ambassadeurs en éthique
clinique**

**Le programme santé au travail de la santé
publique, qu'est-ce que c'est?**

**Les médecins de famille, de plus en plus
accessibles pour les citoyens de l'Abitibi-
Témiscamingue**





RESSOURCES HUMAINES

Leaders des valeurs	04
---------------------------	----

VIE ET TRAVAIL

Des félicitations pour l'équipe AMPRO de Rouyn-Noranda	05
Deux nouveaux médecins au sein de l'équipe médicale	05
Recherche d'ambassadeurs en éthique clinique	06
Bons mots pour le personnel de l'obstétrique et pédiatrie.....	09
Campagne de l'hygiène des mains.....	10

SANTÉ PUBLIQUE

Le poids des Abitibiens.....	11
Dégustation de produits méconnus.....	12
Programme santé au travail de la santé publique.....	13

PARTENARIAT


Zumba	15
Nouvelles salles de naissance	16
Campagne de la Fondation OLO.....	17
Remise de dons - Fondation Brousseau-Dargis.....	18
De la grande visite à l'Hôpital de Val-d'Or.....	19
Fondation Martin-Bradley – Dix ans, ça se fête!	20

LE CA ET SES INSTANCES

Rencontres d'échange entre le personnel et le PDG.....	21
Résumé des récentes décisions du comité de direction.....	22
INFO-CM	23
Processus de renouvellement des membres du CA.....	24

LE SAVIEZ-VOUS?




Les médecins de famille de plus en plus accessibles.....	25
Nouvelle image pour le GMF-U.....	26
Édition de l'INFO-DSP	27
Journées d'embauche	27




**PROPOSEZ-NOUS VOS ARTICLES ET SUJETS
AU PLUS TARD LE 5 MAI 2018**

Écrivez-nous à :
08_cisssat_communications@ssss.gouv.qc.ca

**Centre intégré de santé et de services sociaux
de l'Abitibi-Témiscamingue**
1, 9^e Rue
Rouyn-Noranda (Québec) J9X 2A9

 [Facebook.com/cisss-at](https://www.facebook.com/cisss-at)
 www.cisss-at.gouv.qc.ca
 CISSS de l'Abitibi-Témiscamingue

L'intercom est produit par le Service des communications

L'intercom 

Par Isabelle DUFOUR, agente de gestion de personnel

LEADERS DES VALEURS

Nous sommes ravis de vous présenter nos leaders de la deuxième valeur vedette qui ont obtenu une mention en lien avec leur ENGAGEMENT :

- Valérie LeGoff
- Chantal DeGuisse
- Louise Fortier
- Geneviève Verville
- Dominique Audet
- Julie Poupart
- Anick Lacasse
- Krystina Sawyer
- Simon Lapierre
- Anna Tasset Lapierre
- Geneviève Lessard
- Sophie Plourde-Leclerc
- Valérie Roy
- Luc Lemieux
- Tomy Lapointe

Félicitations aux membres du personnel qui ont participé à la promotion de cette valeur. Nous vous invitons tous à continuer pour la prochaine valeur vedette, soit la TRANSPARENCE. Gardez l'œil ouvert afin de bien identifier les comportements de votre entourage.



Voici venu le temps de parler de transparence, une des 4 valeurs choisies par l'organisation et par la communauté. Nous définissons la transparence par une communication claire et honnête de l'information reflétant la réalité et favorisant un climat de confiance et d'intégrité. Vous savez qu'il y a un moment pour tout, surtout lorsque nous parlons de communication transparente. Il y a des moments stratégiques pour divulguer les informations pertinentes aux bonnes personnes et au bon moment. Nous vous invitons donc à reconnaître les comportements empreints de transparence et remettre une « mention ».

Voici quelques comportements :

- Affirmer des faits en toute honnêteté;
- Reconnaître que nous ne connaissons pas la réponse;
- Donner de la rétroaction positive lorsque l'occasion se présente;
- Féliciter les bons coups des collègues;
- Transmettre l'information reçue sans ajouter de jugement et de perception.

Soyez imaginatif et faites preuve de transparence également dans vos relations interpersonnelles avec vos collègues.

Participez en grand nombre!

Par Renée LABONNE, chef d'équipe en communication

HÔPITAL DE ROUYN-NORANDA

DES FÉLICITATIONS POUR L'ÉQUIPE AMPRO

Une consultante aux programmes de la compagnie Salus Global Corporation a récemment salué le travail de l'équipe Approche multidisciplinaire en prévention des risques obstétricaux (AMPRO) de l'Hôpital de Rouyn-Noranda.

« C'est une équipe performante qui a su développer ses compétences et qui obtient maintenant les résultats positifs qu'entraîne la continuité au quotidien des différentes activités du programme AMPRO. En plus d'avoir démontré son efficacité à implanter les changements nécessaires pour combler les lacunes et travailler sans relâche dans la réalisation de ses propres objectifs et l'amélioration des résultats, cette équipe a agi en tant que mentor pour le groupe de La Sarre. Les équipes médicales ont travaillé de pair et collaboré tout au long de l'année au progrès des activités AMPRO de cette région. Les membres se sont toujours souciés, lors des différentes activités, d'impliquer cette équipe. Ils ont démontré de la générosité, du cœur et n'ont pas ménagé leur énergie dans le soutien qu'ils ont accordé à La Sarre afin de leur permettre de réaliser leurs propres objectifs dans la continuité de la qualité des soins et l'amélioration de la sécurité des femmes de leur région. »

Toutes nos félicitations!

BIENVENUE

DEUX NOUVEAUX MÉDECINS AU SEIN DE L'ÉQUIPE MÉDICALE

Au cours des dernières semaines, 2 nouveaux médecins omnipraticiens se sont joints à l'équipe médicale du Centre intégré de santé et de services sociaux (CISSS) de l'Abitibi-Témiscamingue.

Dre Marie-Pier Juteau pratique en soins hospitaliers à l'Hôpital de Rouyn-Noranda depuis le 1^{er} mars 2018.

De son côté, Dre Anne Romera œuvre au Centre multiservices de santé et de services sociaux de Témiscaming-Kipawa depuis le 2 avril dernier.

Nous leur souhaitons la bienvenue parmi nous!



Dre Marie-Pier Juteau



Dre Anne Romera

Par Marianne GAGNON-BOURGET, conseillère cadre en amélioration continue

AU CISSS DE L'ABITIBI-TÉMISCAMINGUE

RECHERCHE D'AMBASSADEURS EN ÉTHIQUE CLINIQUE

Nous sommes heureux de vous annoncer la mise en place de la nouvelle structure en éthique au CISSS de l'Abitibi-Témiscamingue.

Les dernières années en ont été de réflexion et d'harmonisation afin de revoir, avec les membres des anciens comités d'éthique, l'organisation de ses services. Nous avons donc soumis la proposition d'une structure en 2 paliers.

1. Présence terrain

i. Ambassadeurs

Nous formerons 15 à 20 ambassadeurs (employés et gestionnaires) qui seront des mentors dans leur milieu. La formation dispensée est celle offerte par le CISSS de Laval.

Ils auront comme responsabilités de faire la promotion de l'éthique, agir en tant que guide pour référer les usagers ou le personnel vers les bonnes instances, le cas échéant, et être des agents sensibilisateurs aux questions éthiques.

ii. Comité d'éthique

Nous maintenons en place les 4 comités d'éthique, auxquels pourront s'adjoindre des ambassadeurs dûment formés. Ces comités auront pour rôles de participer aux séances de consultation en éthique clinique, de réfléchir et de proposer des solutions sur des enjeux éthiques, et sur leur besoin en formation.



RECHERCHE D'AMBASSADEURS EN ÉTHIQUE CLINIQUE (SUITE)

2. Le regroupement régional d'éthique

Composés de membres des comités locaux et d'ambassadeurs, ils veilleront notamment aux activités de promotion et à la planification de la formation des ambassadeurs et du personnel. Ils pourront émettre des recommandations au conseil d'administration. Ils assureront une vigie en éthique et seront impliqués dans différents thèmes et activités d'éthique.

Le présent appel d'intérêt vise à recruter des personnes qui ont à cœur le développement de l'éthique clinique. Nous sollicitons votre candidature afin d'agir en tant qu'ambassadeurs.

Pour la première année, il s'agit essentiellement d'une implication d'environ 3 heures par mois, dont 2 heures pour de la formation. Par la suite, votre support au quotidien pourra être réévalué. Il s'agit avant tout d'une implication personnelle et bénévole.

CALENDRIER DES FORMATIONS 2018-2019

DATE	HEURE	SUJET	SUPPORT TECHNOLOGIQUE	ENDROIT
11 juin 2018	15 h à 17 h	Introduction à l'éthique	Visioconférence	Selon le port d'attache
17 septembre 2018	15 h à 17 h	Éthique philosophie	Visioconférence	Selon le port d'attache
15 octobre 2018	15 h à 17 h	Courants éthiques contemporains	Visioconférence	Selon le port d'attache
19 novembre 2018	15 h à 17 h	Sources des problèmes éthiques	Visioconférence	Selon le port d'attache
10 décembre 2018	10 h à 12 h 13 h à 16 h	Structures en éthique et modèles de consultation	En présentiel	Rouyn-Noranda
21 janvier 2019	15 h à 17 h	Grilles d'analyse de cas	Visioconférence	Selon le port d'attache
11 février 2019	15 h à 17 h	Éthique organisationnelle	Visioconférence	Selon le port d'attache
11 mars 2019	15 h à 17 h	Consentement et aptitude Consentement et impact sur la pratique	Visioconférence	Selon le port d'attache
15 avril 2019	15 h à 17 h	Confidentialité	Visioconférence	Selon le port d'attache
13 mai 2019	15 h à 17 h	Fin de vie	Visioconférence	Selon le port d'attache
10 juin 2019	10 h à 12 h 13 h à 16 h	Personnalisation des soins et services pour des motifs culturels et religieux	En présentiel	Rouyn-Noranda

RECHERCHE D'AMBASSEDEURS EN ÉTHIQUE CLINIQUE (SUITE)

Toutes les formations seront données sur une plateforme Web. Les 2 rencontres en présentiel sont cependant obligatoires.

À noter que les dates et les heures seront fixées lorsque tous les ambassadeurs seront choisis, désirant ainsi faciliter l'accès aux formations tout en évitant que les services aux usagers soient affectés.

Les personnes recherchées doivent démontrer un intérêt et un engagement manifestes afin de contribuer au développement et au soutien de notre nouvelle structure de service en éthique clinique. En plus des caractéristiques personnelles recherchées (ouverture, capacité d'écoute et de réflexion, crédibilité dans le milieu), 3 critères de sélection guideront le choix des personnes retenues :

- Représentativité des différentes directions (programmes, services et soutien-conseil);
- Représentativité des disciplines;
- Représentativité des milieux (hébergement, CLSC, population externe).

Nous souhaitons que les candidatures soient accompagnées des documents suivants :

- Le formulaire de mise en candidature dûment rempli;
- Le formulaire d'engagement et de consentement de votre supérieur immédiat.

LES FORMULAIRES SONT SITUÉS DANS L'INTRANET DE ROUYN-NORANDA.

Voici le chemin pour y accéder.

Intranet régional → Onglet gauche : Intranet → EX-CSSSRN → Centre de documentation → Formulaire → Cliquez sur direction ou service (menu déroulant) → DQÉPÉ

Nous vous invitons à nous faire parvenir votre candidature en la transmettant à :

Madame Marianne Gagnon-Bourget
marianne_gagnonbourget@ssss.gouv.qc.ca
Inscrire dans l'objet : « Candidature »
AU PLUS TARD LE 14 MAI 2018, 16 H

Il y aura 2 séances d'information qui se dérouleront par visioconférence pour vous renseigner sur le déploiement du recrutement des ambassadeurs.

Si vous avez des questions, venez assister à l'une des rencontres.

RECHERCHE D'AMBASSEDEURS EN ÉTHIQUE CLINIQUE (SUITE)

Lundi 30 avril 2018 de 12 h 15 à 12 h 45 par visioconférence		Mercredi 9 mai 2018 de 16 h 30 à 17 h par visioconférence	
Val-d'Or	Salle Clément-Fontaine	Val-d'Or	Salle B6.636, pavillon Germain-Bigué
Amos	Salle B210	Amos	Salle B210
Rouyn-Noranda	Salle Lionel-Paiement, pavillon Youville	Rouyn-Noranda	Salle Lionel-Paiement, pavillon Youville
La Sarre	Salle Sommet 1	La Sarre	Salle Sommet 1
Malartic	Salle du conseil	Malartic	Salle du conseil
Senneterre	Salle Alizé	Senneterre	Salle Alizé
Témiscaming-Kipawa	Salle de réunion	Témiscaming-Kipawa	Salle de réunion
Ville-Marie	Salle Pierre-Larouche	Ville-Marie	Salle Pierre-Larouche
Macamic	Salle de conférence (CHSLD)	Macamic	Salle de conférence (CHSLD)
Val-d'Or (Centre de protection et de réadaptation pour les jeunes en difficulté d'adaptation)	Local 38B	Val-d'Or (Centre de protection et de réadaptation pour les jeunes en difficulté d'adaptation)	Local 38B

Au plaisir de vous voir!

DES BONS MOTS SUR FACEBOOK POUR LE PERSONNEL DE L'OBSTÉTRIQUE ET DE LA PÉDIATRIE DE L'HÔPITAL DE LA SARRE

Par Renée **LABONNE**, chef d'équipe en communication

Une maman du secteur de La Sarre, Karine Tremblay, a récemment profité de la tribune de la page Facebook *Spotted La Sarre 2.0* pour rédiger de bons mots pour le personnel de l'obstétrique et de la pédiatrie de l'Hôpital de La Sarre, à la suite de l'hospitalisation de son fils. « Votre bonne humeur, vos sourires, votre immense gentillesse et vos petites attentions ont rendu notre séjour à l'hôpital beaucoup plus facile et agréable », a-t-elle mentionné.

À la suite de ce message, 2 nouvelles mamans ont aussi témoigné de leur appréciation : « Elles ont été apaisantes, posées, réconfortantes », a écrit Jessica B. Leclerc. « Les infirmières sont vraiment des perles. Elles rendent notre séjour à l'hôpital beaucoup plus facile et agréable », a ajouté Anaïs Dallaire.

À toute l'équipe de cette unité, bravo et continuez votre travail remarquable!

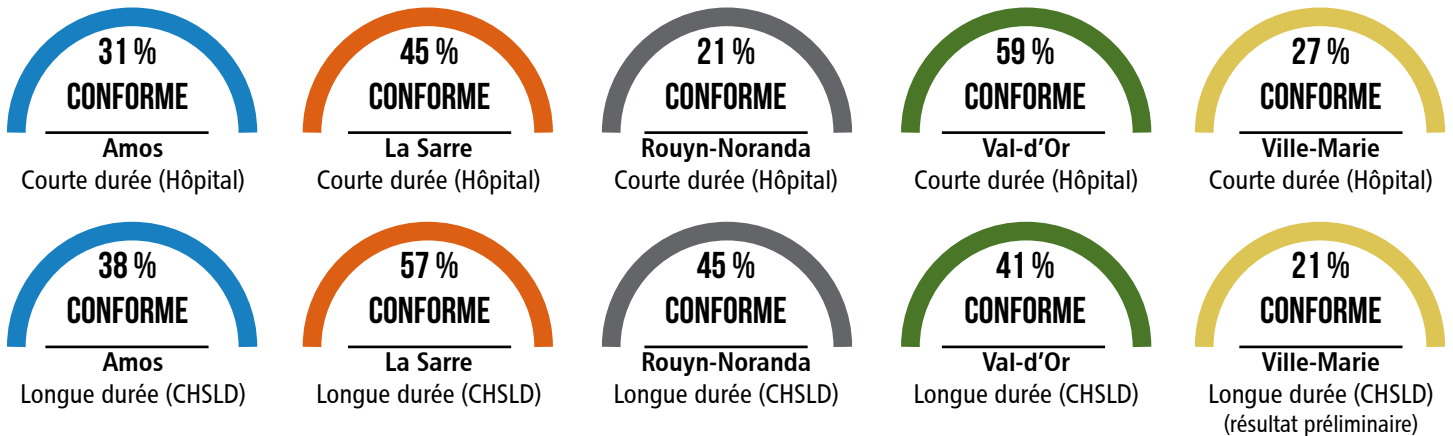
Par votre ÉQUIPE en prévention et contrôle des infections

DU 30 AVRIL AU 4 MAI 2018

CAMPAGNE DE L'HYGIÈNE DES MAINS

L'hygiène des mains aux bons moments par le personnel soignant est un objectif primordial à atteindre au sein de notre CISSS. Avec une moyenne régionale de taux de conformité d'hygiène des mains de 38 %, il est important de rassembler nos efforts afin d'atteindre notre objectif de 80 % de conformité.

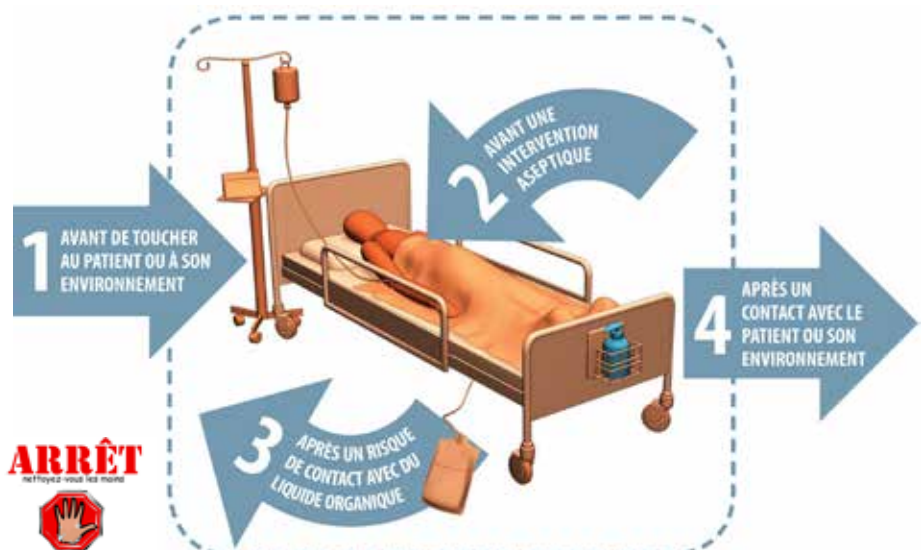
Voici les résultats des audits d'hygiène des mains réalisés dans la dernière année selon les secteurs de courte et longue durée :



Afin d'atteindre notre objectif, vos conseillères en prévention des infections ont travaillé fort pour organiser une semaine de sensibilisation dynamique. Pendant cette semaine, des activités de sensibilisation et d'information sur l'hygiène des mains se dérouleront dans les différents secteurs du CISSS.

Restez à l'affût!

LES 4 MOMENTS POUR L'HYGIÈNE DES MAINS



Votre équipe en prévention et contrôle des infections

LE POIDS DES ABITIBIENS

Voilà quelques informations que vous pouvez trouver dans le fascicule « Poids, image corporelle et recours à diverses méthodes pour maigrir : la situation en Abitibi-Témiscamingue » mars 2018. Ce document présente plusieurs autres données d'intérêt pour décrire la situation liée au poids dans la région.



SAVIEZ-VOUS
QUE?

- 60 % de la population de l'Abitibi-Témiscamingue a un surplus de poids?
- Sur les territoires de l'Abitibi-Ouest et de la Vallée-de-l'Or, il y a moins de personnes qui ont un poids normal?
- 38 % de la population de l'Abitibi-Témiscamingue a un poids normal?
- Sur les territoires de la Vallée-de-l'Or et du Témiscamingue, il y a plus de personnes obèses?

POURQUOI S'INTÉRESSER AU POIDS?

Parce qu'il peut fournir des indications sur les risques pour la santé. Il s'agit toutefois d'un thème délicat puisque malgré la promotion d'une image corporelle saine et diversifiée, l'idéal du corps mince et musclé demeure bien ancré dans notre société.

4 SUR 10

4 personnes sur 10 se trouvent en surplus de poids.

22 %

22 % ont tenté de perdre du poids (surtout les femmes).

26 %

26 % ont tenté de maintenir leur poids (principalement les 45-64 ans).

89 %

Heureusement, les méthodes saines pour maintenir ou perdre du poids sont de loin les plus populaires, à 89 %.

Le CISSS de l'Abitibi-Témiscamingue est la référence en matière de santé. C'est pourquoi il se doit d'être l'exemple à suivre. Pour ce faire, nous pouvons :

- Offrir une alimentation la plus saine possible en tout temps;
- Éliminer les aliments d'exception des installations qui ne sont pas des milieux de vie (croustilles, friandises, aliments très salés ou sucrés, etc.);
- Offrir des infrastructures pour encourager le déplacement actif des employés et des usagers (ex. : support à vélo, cage d'escalier attrayante, etc.);
- Encourager les individus à améliorer leurs habitudes de vie plutôt qu'à perdre du poids;
- Ne tolérer AUCUN commentaire sur le poids envers les employés et les usagers;
- Encourager les méthodes de perte de poids saines et informer les personnes des risques des méthodes considérées dangereuses;
- Collaborer avec les partenaires du réseau pour créer des environnements favorables aux saines habitudes de vie.



Il est très difficile d'adopter un mode de vie sain si ce choix n'est pas le plus facile à faire.

MOIS DE LA NUTRITION

UNE DÉGUSTATION DE PRODUITS MÉCONNUS



Dans le cadre du Mois de la nutrition, Samantha Thériault, nutritionniste et Marie-Josée Bastien, kinésiologue au CLSC d'Amos, se sont déplacées au Complexe sportif Desjardins, le 28 mars 2018, pour offrir une dégustation de produits plutôt méconnus.

Cette initiative a fait la joie des membres du groupe de marche du mercredi après-midi.

Félicitations!

Par Paula LAROCHELLE, infirmière au programme santé au travail

QU'EST-CE QUE...

LE PROGRAMME SANTÉ AU TRAVAIL DE LA SANTÉ PUBLIQUE

Parmi l'ensemble des modules de santé publique, certains sont bien connus de tous, mais certains le sont moins. Parmi ceux-là, il y a le programme santé au travail (SAT). Les intervenants du programme soutiennent les milieux de travail dans leurs responsabilités relatives à la santé et à la sécurité conformément à la Loi sur la santé et la sécurité du travail (LSST). Une trentaine de professionnels coordonnent leurs actions pour aider les entreprises de la région à identifier et à gérer les principaux risques susceptibles d'affecter la santé de leurs travailleurs.

En accompagnant les milieux de travail dans leurs activités préventives, les intervenants visent à diminuer au maximum (élimination à la source) l'exposition des travailleurs à des agresseurs nuisibles (ex. : silice, fumée de soudage, bruit, troubles musculosquelettiques, etc.) afin de prévenir l'apparition de maladies professionnelles (ex. : silicose, asthme professionnel, surdité, etc.). Par ces actions, le programme SAT contribue à l'amélioration de la santé des travailleurs et, par conséquent, de la population en général, ce qui en fait un acteur important au sein du CISSS de l'Abitibi-Témiscamingue.

Réseau de santé publique en santé au travail (RSPSAT) et Commission des normes, de l'équité, de la santé et de la sécurité du travail (CNESST) : Connaissez-vous la différence?

La CNESST est un organisme gouvernemental qui a pour mandat d'assurer le respect des droits et obligations en ce qui concerne la santé et la sécurité en milieu de travail.

Le RSPSAT est un réseau financé par la CNESST et qui a sa source dans la LSST. Il est composé des équipes de 1^{re} et 2^e lignes en santé au travail qui sont réparties dans les différents CISSS et centres intégrés universitaires de santé et de services sociaux (CIUSSS) de la province. Leur mandat vise l'élaboration et la mise en application de

programmes de santé spécifiques aux établissements (PSSE).

Événement annuel incontournable dans le monde du travail depuis 30 ans!

En plus des activités préventives, les intervenants du programme SAT, en partenariat avec la CNESST, ont mis sur pied un événement annuel important pour valoriser la promotion de la santé en région, soit le colloque en santé et sécurité du travail de l'Abitibi-Témiscamingue qui en sera à sa 30^e édition en 2018! Que ce soit pour la richesse de sa programmation ou pour l'importance des thématiques abordées concernant la santé des travailleurs, le colloque, qui rassemble chaque année près de 450 passionnés de partout en région, est devenu au fil du temps un incontournable, entre autres, grâce à sa campagne de réalisations.

Mention Reconnaissance

Le concours Mention Reconnaissance est organisé par les équipes de santé au travail de la région depuis plus de 30 ans. Initié, entre autres, par le Dr Michel Jutras, il vise à promouvoir et à reconnaître « les bons coups » des travailleurs pour améliorer la santé, l'hygiène et la qualité de vie au travail en permettant aux entreprises, en collaboration avec leur comité de santé et de sécurité, de démontrer le fruit de leurs efforts pour réduire et même éliminer des risques auxquels sont exposés les travailleurs.

Les entreprises sont invitées à faire connaître leurs réalisations en s'inscrivant à la campagne annuelle organisée par les équipes de santé au travail. Le but de cette démarche est de mettre en valeur les améliorations effectuées et de permettre du même coup de créer des liens professionnels avec les travailleurs et les

QU'EST-CE QUE LE PROGRAMME SANTÉ AU TRAVAIL DE LA SANTÉ PUBLIQUE (SUITE)

employeurs. Les candidatures sont présentées à un jury de sélection qui choisit, selon des critères prédéterminés, jusqu'à 15 réalisations gagnantes. Celles-ci suscitent beaucoup l'intérêt des milieux de travail de la région. Les candidatures sont nombreuses et se sont déjà élevées à plus d'une centaine.

Les entreprises choisies reçoivent un certificat de reconnaissance dans leur milieu de travail pour souligner leur apport remarquable à la prévention. Leurs efforts sont aussi reconnus publiquement lors d'une cérémonie tenue lors du colloque en santé et sécurité du travail de

l'Abitibi-Témiscamingue. Durant l'événement, toutes les entreprises participantes rayonnent puisque toutes les réalisations recueillies sont affichées sur un présentoir. Ces dernières peuvent également être consultées sur le site provincial du RSPSAT.

Le concours permet aux entreprises de partager leurs bons coups au plus grand nombre de travailleurs, d'employeurs et d'intervenants de la région afin qu'ils puissent s'en inspirer dans leur milieu de travail respectif, tout en collaborant avec les équipes de santé au travail.



Équipe-conseil



MRC d'Abitibi



MRC d'Abitibi-Ouest



MRC de Témiscamingue



Ville de Rouyn-Noranda



MRC de la Vallée-de-l'Or

Équipe-conseil (RN)

André Bouchard (adj. DSP) - Marc Robitaille (MD/PMSD et MD responsable) - Omobola Sobanjo (MD conseil) - Maryse Tessier (inf.) - Sonia Gagné (inf. PMSD) - Marc Mastromattéo (hygiéniste) - Liette Bergeron (agente adm.)

MRC d'Abitibi

Christiane Poiré (inf.) - Lyne Trépanier (inf.) - Joanie Boisvert (THT) - Marie-Andrée Marcotte (THT) - Isabelle Roy (agente, adm.)

MRC d'Abitibi-Ouest

Louise Vigneault (inf.) - Anik Martel (THT) - Maryse Lahaie (agente, adm.) - Michel Jutras (MD responsable)

MRC de Témiscamingue

Paula Larochelle (inf.) - Guy Falardeau (THT)

Ville de Rouyn-Noranda

Mimi Jodouin (inf.) - Véronique Lachance (inf.) - Jasonn Bizich (THT) - Peter Gibbons (THT) - Lydiane Parent (agente adm.)

MRC de la Vallée-de-l'Or

Hélène Baribeau (inf.) - Alain Latendresse (inf.) - Fannie Ricard (THT) - Jannick Perreault (agente adm.) - Claude Malenfant (MD/PMSD)

Absents des photos :

Liette Bergeron et Dr Omobola Sobanjo (équipe-conseil)
Claude Malenfant (MD PMSD - Val-d'Or)

ZUMBA

SEMAINE QUÉBÉCOISE DE LA DÉFICIENCE INTELLECTUELLE

Dans le cadre de la Semaine québécoise de la déficience intellectuelle, le Centre de réadaptation en déficience intellectuelle de Val-d'Or a organisé une activité Zumba au complexe Oriol-Riopel, le 13 mars 2018, sous le thème *Pour le plaisir de bouger ensemble*. Plus de 100 personnes ont participé avec entrain.

Les objectifs étaient la sensibilisation de la clientèle à l'activité physique ainsi que l'intégration et la participation sociales, et ce, à travers la thématique.

Le plaisir et l'ambiance conviviale étaient de mise et ce fut une réussite. Nous remercions les partenaires présents ainsi que les familles, les familles d'accueil et les amis qui sont venus partager ce moment avec nous tous.

Alexandra Dallaire de Zale Studio animait l'activité. Une collation santé a été remise à tous les participants à la fin de l'activité.



Par Renée LABONNE, chef d'équipe en communication

HÔPITAL DE VAL-D'OR

NOUVELLES SALLES DE NAISSANCE DÈS CET ÉTÉ

Débutés en juin 2017, les travaux visant l'aménagement de 8 salles de naissance privées vont bon train à l'Unité mère-enfant située au 5^e étage de l'Hôpital de Val-d'Or. Les futures mamans pourront y accoucher dès cet été.

Le CISSS de l'Abitibi Témiscamingue avait convié les médias et différents partenaires, le 3 avril dernier, pour une visite du chantier de ce projet de plus de 2 M\$ et pour faire le point sur l'avancement des travaux.

« Nous sommes heureux d'annoncer que les échéanciers sont respectés jusqu'à maintenant et nous sommes confiants de mener le projet à terme

en juin. Nous sommes en voie de réussir un tour de force en réalisant cet important chantier, et ce, tout en jonglant avec la gestion des lits et en tenant compte du fait que les soins et services continuent à être dispensés comme à l'habitude sur les 2 étages touchés par les travaux, soit le 4^e et le 5^e étage », a mentionné Mario Racette, directeur adjoint au programme Jeunesse – obstétrique, pédiatrie, maternité et sages-femmes.

Chaque année, plus de 600 femmes accouchent à Val-d'Or. L'aménagement des nouvelles salles de naissance permettra d'offrir un espace plus convivial pour les

femmes et leur famille et assurera une plus grande efficacité au niveau de l'équipe de soins. Le personnel des salles d'accouchement actuellement localisées au 1^{er} étage se joindra à l'équipe du 5^e étage, favorisant ainsi la communication, l'entraide et l'échange d'expertise.

Ce projet est réalisé en collaboration avec différents partenaires, dont Agnico Eagle, qui consacre 40 000 \$ pour l'achat des nouveaux lits de naissance, ainsi que la Fondation du Centre hospitalier de Val-d'Or, par l'entremise de son projet Cœur d'enfant.



Frédéric Mercier-Langevin - directeur général de la mine Goldex d'Agnico Eagle, Louise Dusablon - directrice générale de la Fondation du Centre hospitalier de Val-d'Or et Mario Racette - directeur adjoint au programme Jeunesse – obstétrique, pédiatrie, maternité et sages-femmes.

Crédit photo : François-Olivier Denommé, Énergie Abitibi.



POUR LE SECTEUR D'AMOS

UN SUCCÈS POUR LA CAMPAGNE DE LA FONDATION OLO

Félicitations à toute l'équipe qui a piloté la campagne de financement local pour la Fondation OLO dans le secteur d'Amos. Le montant total amassé se chiffre à 11 620 \$.



Denis Barrière - responsable de la campagne locale, accompagne l'équipe des services intégrés en périnatalité et pour la petite enfance (SIPPE) qui applique le programme OLO : Dominique Chouinard, Lison Beupré, Chantal Dorion, Maude Laliberté-St-Pierre, Marie-Ève Nadeau, Guylaine Bisson, Audrey Beauchemin, Marilyn Bédard, Samantha Thériault, Martin Dionne, Martine Lanoix et Kaven Bernier.

TRADITIONNELLE REMISE DE DONS

LA FONDATION BROUSSEAU-DARGIS

La Fondation Brousseau-Dargis a organisé, le 7 mars 2018, un quatre à six pour remettre des dons aux organismes ayant soumis divers projets pour les usagers vivant avec des problèmes de santé mentale. Ces dons permettent aux organismes de faire de très belles activités en cours d'année.

La Fondation a ainsi remis un total de 12 280 \$ aux organismes suivants : la Maison de la famille de Malartic, le Pont de Rouyn-Noranda, l'Accueil d'Amos, la résidence d'hébergement La Chaumière de Val-d'Or, la Rescousse d'Amos, le Résilient de Val-d'Or, le Groupe en toute amitié de Senneterre, la Maison les 4 saisons du Témiscamingue, l'Entretoise du Témiscamingue, le Centre de prévention du suicide d'Amos, le Forum régional en santé mentale, le Centre de prévention du suicide de Malartic, le Portail, la Direction des programmes santé mentale et dépendance (DPSMD), l'Hôpital en santé mentale de Malartic ainsi que l'Université du Québec en Abitibi-Témiscamingue.

Cette activité a été très appréciée des participants. Elle permet le réseautage et la communication entre les différents organismes communautaires, la DPSMD, le personnel, les bénévoles et les familles. C'est donc très intéressant d'y participer.

Notez que la Fondation Brousseau-Dargis est présentement à la recherche de bénévoles engagés pour siéger au conseil d'administration afin de poursuivre cette magnifique mission d'amélioration des conditions de vie des personnes vivant avec des problèmes de santé mentale.



Les représentants du Groupe en toute amitié de Senneterre posent en compagnie de Carole Charron, directrice des programmes Santé mentale et Dépendance et Robert Charron, président de la Fondation.



Les représentants de la Rescousse d'Amos.



La remise à l'organisme le Résilient de Val-d'Or.



Un don pour le Forum régional en santé mentale.

Le défi vous intéresse?
Veuillez communiquer au :
819 825-5858, poste 8254

Par Normand **POULIOT**, kinésologue au programme de réadaptation cardiaque

HÔPITAL DE VAL-D'OR

DE LA GRANDE VISITE

Le programme de réadaptation cardiaque de l'Hôpital et du CLSC de Val-d'Or offre ses services à sa clientèle depuis janvier 2002. En 2010, le programme a déménagé ses locaux à l'intérieur de l'agrandissement du pavillon Marc-Fillion. Dans la même période, une entente entre la Fondation du Centre hospitalier de Val-d'Or et Jean-Pierre Dumont, hockeyeur professionnel ayant porté les couleurs des Foreurs de Val-d'Or, a été rendue possible par Dany Parker du Club Kinsmen de Val-d'Or. Le but était d'améliorer les services offerts à la clientèle atteinte de maladies cardiovasculaires.

Grâce à un don majeur de Jean-Pierre Dumont et de quelques partenaires financiers, la salle d'exercice du service de réadaptation cardiaque est maintenant dotée d'équipements performants et est ouverte aux employés et médecins lorsque celle-ci n'est pas utilisée par les usagers. La salle a aussi été renommée en l'honneur de M. Dumont et permet de promouvoir les saines habitudes de vie.

Lors d'un récent passage à Val-d'Or, Jean-Pierre Dumont en a profité pour visiter la salle en compagnie de Steve Bégin, lui aussi hockeyeur professionnel, ayant porté les couleurs des Foreurs, ainsi que de membres du conseil d'administration de la Fondation.

Il est important de préciser que les frais d'adhésion payés par les employés et médecins pour l'utilisation de la salle d'entraînement sont aussi source de revenus pour la Fondation. En effet, le partenariat stipule que 50 % des revenus sont remis à la campagne annuelle de la Fondation et que les 50 % restants sont accumulés sous forme de dons dédiés afin de soutenir le renouvellement des équipements.

Depuis 2010, une partie des fonds a permis l'achat de plusieurs équipements et accessoires de conditionnement physique en plus d'offrir un environnement sécuritaire et de qualité à tous les utilisateurs.



Jean-Pierre Dumont (4^e à gauche) en compagnie de différents partenaires du projet de la salle d'exercice de l'Hôpital de Val-d'Or.

Par Karine **GODIN**, APPR au service des communications

DIX ANS, ÇA SE FÊTE EN GRAND!

FONDATION MARTIN-BRADLEY



C'est lors d'une grande rencontre le vendredi 23 mars 2018 que la Fondation Martin-Bradley a souligné ses 10 ans d'activités. Ce méga événement réunissait des professionnels de la santé, des étudiants et le grand public au Théâtre du cuivre de Rouyn-Noranda afin d'assister à une série de conférences portant sur la santé mentale.

Comme prévu, les organisations offrant des services à cette clientèle étaient mises à l'honneur. Lors d'un échange entre François Vézina, organisateur communautaire et Jocelyn Letendre, chef de service santé mentale pour le secteur de Rouyn-Noranda, nous avons pu en apprendre plus sur les différentes trajectoires de services selon les mises en situation décrites par ceux-ci.

Évidemment, c'est la visite de l'humoriste P-A Méthot, qui a soulevé le plus d'attention. Celui-ci était invité à venir nous faire part de son vécu avec son trouble bipolaire diagnostiqué depuis plus de 15 ans.

Rappelons que c'est à la suite du diagnostic de schizophrénie de l'un de ses fils que Ghislain Beaulieu a décidé de mettre sur pied la fondation. Soulignons que la Fondation a remis plus de 710 000 \$ en 10 ans aux organismes de la région.



Jocelyn Letendre



François Vézina



Rencontres d'échange entre le personnel et le président-directeur général M. Yves Desjardins

Le président-directeur général a amorcé dans les dernières semaines une tournée régionale dans le but d'échanger avec le personnel sur les différents enjeux organisationnels. Nous vous invitons à y participer en grand nombre.

LIEUX ET DATES

Amos	29 mars 2018	Salle Michel Michaud
Ville-Marie	3 avril 2018	Salle Pierre-Larouche
La Sarre	10 avril 2018	Salle Sommet 1
Rouyn-Noranda	17 avril 2018	Salle Lionel-Paiement
Témiscaming-Kipawa	15 mai 2018	Salle du conseil
Val-d'Or	18 mai 2018	Salle Clément-Fontaine

Afin de permettre au personnel des différents quarts de travail d'y participer, le président-directeur général sera présent aux heures suivantes :

- Rencontre du matin à 8 h 15;
- Rencontre d'après-midi à 14 h 45;
- Rencontre de fin de journée à 16 h 15.

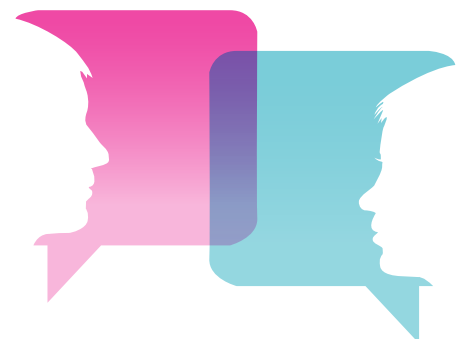
Durée : 1 heure

LIEUX ET DATES

Pour les employés de Malartic et Senneterre, des rencontres sont prévues de 12 h à 13 h

Senneterre	9 mai 2018	Salle Alizé
Malartic	14 mai 2018	Salle du conseil

Au plaisir de vous rencontrer!



Par Renée LABONNE, chef d'équipe en communication

RÉSUMÉ DES RÉCENTES DÉCISIONS DU COMITÉ DE DIRECTION

Procédure pour contrer les situations de maltraitance ou de violence faites aux usagers hébergés en ressources intermédiaires (RI) et ressources de type familial (RTF)

Cette procédure impliquera la Direction des programmes santé mentale et dépendance (DPSMD), la Direction du programme soutien à l'autonomie des personnes âgées (DPSAPA), la Direction de la protection de la jeunesse (DPJ), la Direction du programme jeunesse (DPJeu) et la Direction des programmes déficience intellectuelle, trouble du spectre de l'autisme et déficience physique (DPDI-TSA-DP), compte tenu des éléments suivants :

- Le respect et la protection des usagers hébergés en ressources intermédiaires et ressources de type familial (RI-RTF) sont au cœur des préoccupations du CISSS de l'Abitibi-Témiscamingue;
- La clientèle hébergée en RI-RTF est principalement constituée de personnes en situation de vulnérabilité;
- Cette situation de vulnérabilité rend nécessaire la mise en place d'une procédure guidant les intervenants et les RI-RTF confrontés à diverses situations de maltraitance et de violence, d'abus et de négligence;
- Le CISSS de l'Abitibi-Témiscamingue travaille à arrimer les services d'hébergement RI-RTF pour en obtenir qu'un seul;
- Le comité de direction a adopté la Procédure pour contrer les situations de maltraitance ou de violence faites aux usagers hébergés en RI-RTF.

Structure organisationnelle pour l'implantation du Dossier clinique informatisé (DCI)

Le calendrier de déploiement prévoit une implantation du Dossier clinique informatisé (DCI) dans l'installation de Rouyn-Noranda d'ici décembre 2018 et un déploiement complet dans l'ensemble de l'organisation en décembre 2019.

Pour ce projet, les ressources représentant les directions actuellement impliquées dans le dossier ne seront pas suffisantes pour implanter le DCI. L'ajout temporaire de 2 conseillers est en processus et la main-d'œuvre requise pour la numérisation est essentielle pour mener à bien le projet.

Le comité de direction a donc adopté la structure d'organisation du projet DCI qui implique la diffusion d'appels d'intérêt pour 2 conseillers en processus et l'ajout de manière diligente et responsable de main-d'œuvre dédiée à la numérisation afin de débiter les activités de déploiement du DCI au sein du CISSS de l'Abitibi-Témiscamingue.

Politique sur l'entretien préventif des équipements médicaux

Étant donné que le CISSS de l'Abitibi-Témiscamingue a comme responsabilité la prestation de soins sécuritaires de ses usagers et qu'il souhaite uniformiser les pratiques, le comité de direction a adopté cette politique.

Tous les documents adoptés sont disponibles sur l'intranet régional, sous l'onglet **Documents de référence**.

BONJOUR À TOUS LES MEMBRES DU CONSEIL MULTIDISCIPLINAIRE! INFO-CM

Voici les faits saillants de notre rencontre de mars 2018 :

- La Direction de la qualité, évaluation, performance et éthique (DQÉPÉ) nous a présenté leurs différents projets en cours;
- La Direction de la protection de la jeunesse (DPJ) est venue nous présenter ses programmes et nous a partagé les enjeux de sa direction en lien avec la pénurie de personnel;
- Nous travaillons sur un projet interdisciplinaire en collaboration avec le Conseil des infirmières et infirmiers (CII);
- Nous avons déposé au président-directeur général des avis sur :
 - Le regroupement des ressources de réadaptation;
 - La qualité de la pratique professionnelle des psychologues en santé mentale;
 - L'intégration des professionnels vers les groupes de médecine de famille (GMF).

Les élections auront lieu lors de l'assemblée générale annuelle le 15 mai 2018 de 12 h à 13 h, par visioconférence. Six postes sont en élection.

N'hésitez pas à soumettre votre candidature avant le 30 avril prochain afin de vous joindre à notre équipe dynamique!



Nous avons eu notre rencontre le 20 avril dernier à Amos.

Pour nous joindre :

Conseil multidisciplinaire du CISSS de l'Abitibi-Témiscamingue
622, 4^e Rue Ouest
Amos (Québec) J9T 2S2

Tél. : 819 732-3341, poste 2983

08_cissat_conseilmulti@ssss.gouv.qc.ca

PROCESSUS DE RENOUVELLEMENT DES MEMBRES DU CONSEIL D'ADMINISTRATION



Par Nathalie **BERNIER**, conseillère cadre – volet soutien administratif | Bureau du président-directeur général

Le conseil d'administration du CISSS de l'Abitibi-Témiscamingue est composé de six membres désignés, de dix membres nommés par le ministre, dont neuf personnes indépendantes et une personne représentative du milieu de l'enseignement, et du président-directeur général.

Le mandat des membres désignés au conseil d'administration s'est terminé le 25 mars 2018. Un processus s'est tenu au terme duquel les personnes suivantes ont été désignées :

- Département régional de médecine générale (DRMG) : Dr Stéphane Terrault (2^e mandat);
- Conseil des infirmières et infirmiers (CII) : Mme Sonia Beauregard (1^{er} mandat);
- Comité des usagers (CU) : Mme Monic Ferron (2^e mandat);
- Conseil des médecins, dentistes et pharmaciens (CMDP) : Absence de candidature;
- Comité régional sur les services pharmaceutiques (CRSP) : Absence de candidature;
- Conseil multidisciplinaire (CM) : Absence de candidature.

Les membres désignés ont commencé leur mandat le 26 mars.

Pour les trois collèges où il y a absence de candidature, il revient au ministre de nommer une personne à ces postes dans les 120 jours qui suivent la date de désignation, sinon les postes demeurent vacants jusqu'au prochain processus de renouvellement, dans trois ans. Nous sommes actuellement en attente des directives du ministère de la Santé et des Services sociaux (MSSS) à cet effet.

Pour ce qui est des membres nommés par le ministre, leur mandat se termine le 29 septembre 2018. Le MSSS a procédé à un appel de candidatures dans les journaux et sur son site Web pour les membres indépendants, et ce, en fonction de profils de compétence, d'expertise et d'expérience. Il a également consulté les organismes représentatifs du milieu de l'enseignement afin d'obtenir une liste de noms. Les candidatures seront évaluées par un comité d'experts en gouvernance au cours du mois de mai et les nominations seront connues en juin. Le mandat des membres nommés débutera le 30 septembre 2018.

Nous serons en mesure de vous présenter, au plus tard à l'automne, l'ensemble des membres qui constituera le conseil d'administration pour les trois prochaines années.

Par Renée LABONNE, chef d'équipe en communication

Dans la cadre d'une conférence de presse, Dre Annie Léger, directrice des services professionnels et de l'enseignement universitaire, a récemment livré des statistiques très positives quant à l'accessibilité à un médecin de famille pour les citoyens de la région.

En date du 31 décembre 2017, ce sont maintenant plus de 81 % des citoyens de la région qui ont maintenant accès à un médecin de famille alors que cette donnée était de 67 % en 2014.

« L'amélioration de l'accessibilité passe, entre autres, par le recrutement et la rétention des omnipraticiens. En 2014, 177 médecins de famille pratiquaient en région alors que ce nombre était de 215 en 2017. Il s'agit d'un ajout net de 38 médecins, compte tenu des départs de la région et des retraites. Pour l'année 2017 et pour l'année 2018, le CISSS de l'Abitibi-Témiscamingue s'est vu accorder un total de 32 postes en médecine de famille, dont seulement 8 demeurent à combler », a mentionné Dre Léger.

Moins de visites à l'urgence

La hausse du nombre de citoyens ayant accès à un médecin de famille a une incidence directe sur la fréquentation des urgences de l'Abitibi-Témiscamingue. Depuis 2014-2015, le volume total de visites aux urgences de l'Abitibi-Témiscamingue a diminué de 9,5 %, comparativement à une augmentation de 0,5 % pour la province. Pour la même période, le volume de visites des cas classés P4 et P5 (soit les cas moins urgents ou non urgents) a diminué de 9,6 % comparativement à 3,5 % en province.

« Le CISSS de l'Abitibi-Témiscamingue tient à rappeler que pour ces cas, des alternatives sont disponibles. Les citoyens étant inscrits auprès d'un médecin de famille peuvent bien sûr contacter leur clinique. Les lignes Info-Santé et Info-Social sont

aussi accessibles, tout comme les pharmacies communautaires. À cet égard, les pharmaciens exercent depuis juin 2015 de nouvelles activités professionnelles, dont le prolongement de l'ordonnance d'un médecin et la prescription de médicaments pour certaines conditions mineures », a-t-elle ajouté.



LES MÉDECINS DE FAMILLE de plus en plus accessibles pour les citoyens de l'Abitibi-Témiscamingue

Afin de rappeler ces différentes alternatives, le CISSS a développé des affiches et dépliants permettant aux citoyens de bien connaître les services qui sont disponibles aux quatre coins de la région. Toutes les options y sont clairement identifiées. Ces outils sont disponibles dans les cliniques médicales de la région, les pharmacies communautaires, etc.

Les outils mentionnent également les façons de s'inscrire au guichet d'accès à un médecin de famille (GAMF). Différents moyens sont disponibles pour s'inscrire, dont l'utilisation du site Internet du CISSS de l'Abitibi-

Témiscamingue au :

www.cisss-at.gouv.qc.ca - sélectionnez l'onglet « Guichet d'accès à un médecin de famille – Inscrivez-vous ».

En cliquant sur le lien, l'utilisateur est directement conduit sur le guichet d'accès pour la clientèle sans médecin de famille. Des coordonnées téléphoniques par secteur de la région sont également disponibles.

À titre d'employés du réseau de la santé, nous vous invitons à faire part des alternatives à l'urgence et de la façon de s'inscrire au GAMF à vos proches et amis.

La clinique Groupe de Médecine Familiale Universitaire (GMF-U) Rouyn-Noranda, anciennement nommée la Clinique UMF Horizon, a inauguré sa nouvelle image le 29 mars 2018 lors d'un cinq à sept. La présentation de son nouveau site Internet ainsi que de son nouveau logo était mis de l'avant.

Mentionnons que le GMF-U Rouyn-Noranda se distingue des certaines autres cliniques médicales majoritairement en raison de sa vocation de lieu d'enseignement. En effet, la clinique offre des services médicaux à sa clientèle tout en accueillant des apprenants (externes en médecine, résidents en médecine familiale, infirmières praticiennes spécialisées, etc.) qui viennent compléter leur formation.



Par Marie-Pierre CÔTÉ, agente en amélioration continue de la qualité au GMF-U Rouyn-Noranda

Voici quelques faits saillants des nouveautés :

- Nouveau service de demande de rendez-vous en ligne pour la clientèle inscrite au GMF-U Rouyn-Noranda;
- Une section pour la clientèle incluant des trucs sur comment se préparer à un rendez-vous médical, un répertoire de références et d'outils pour bien prendre en charge leur santé;
- Une présentation de la mission, de l'équipe, de ses partenaires et des services offerts par la clinique. On explique la distinction entre le GMF et le GMF-U;
- Des actualités mises à jour régulièrement et diffusées sur notre page Facebook « [GMF-U Rouyn-Noranda](#) »;
- Un outil autant pour la clientèle que pour faciliter le recrutement de futurs étudiants;
- Une présentation des avantages de notre milieu d'enseignement;
- Un site au goût du jour et simple à utiliser;
- Un intranet qui permet à l'équipe médicale d'avoir accès à leurs outils facilement;
- Un logo à l'image de la clinique; ayant un côté dynamique, mais en conservant son cachet médical (le « U » symbolise un stéthoscope). En effet, l'idée était de bien représenter les deux côtés de la mission; lieu d'apprentissage pour les étudiants et une clinique médicale pour sa clientèle.

Le GMF-U Rouyn-Noranda a le souci d'être à l'avant-garde au niveau des pratiques en première ligne et est fier de faire la promotion de ces nouveaux services. Le projet d'amélioration de la qualité est toujours en cours puisque la prochaine étape est la mise à jour de sa page Facebook « [GMF-U Rouyn-Noranda](#) ».

N'hésitez pas à vous y inscrire pour surfer avec nous sur cette vague de changement!



La plus récente
édition de
L'INFO-DSP
disponible

La Direction des services professionnels et de l'enseignement universitaire (DSPEU) a récemment publié sa plus récente édition de l'Info-DSP.

Cliquez sur le lien pour le consulter :

http://cs08juteau00015/DSP/Info-DSP/Info-DSP_V4-N1.pdf

LE CENTRE INTÉGRÉ DE SANTÉ ET DE SERVICES SOCIAUX (CISSS) DE L'ABITIBI-TÉMISCAMINGUE PRÉSENTE :

*Journées
d'embauche*



DE 10 H À 20 H

VAL-D'OR , LE 25 AVRIL À LA SALLE DES CHEVALIERS DE COLOMB

ROUYN-NORANDA, LE 1^{ER} MAI AU GYMNASÉ YOUVILLE

**AMOS, LE 8 MAI AU GYMNASÉ DU CENTRE DE RÉADAPTATION
EN DÉFICIENCE INTELLECTUELLE (CRDI)**

DE 11 H 30 À 19 H 30

LA SARRE, LE 14 MAI À LA SALLE DES CHEVALIERS DE COLOMB

VILLE-MARIE, LE 22 MAI AU SOUS-SOL DE L'ÉGLISE

POUR PLUS D'INFORMATIONS :

WWW.CISSS-AT.GOUV.QC.CA

Centre intégré
de santé et de services
sociaux de l'Abitibi-
Témiscamingue

Québec 

Envoyez-nous votre adresse courriel pour recevoir

L'intercom

à la maison

08_cissat_communications@ssss.gouv.qc.ca

Proposez-nous vos articles et sujets au plus tard le 5 mai 2018

*Centre intégré
de santé et de services
sociaux de l'Abitibi-
Témiscamingue*

Québec 