

L'INTERCOM

VOTRE BULLETIN D'INFORMATION DU CISSS DE
L'ABITIBI-TÉMISCAMINGUE

MARS 2019, VOLUME 5 | NUMÉRO 2



AAPA

De nouveaux outils visuels pour appuyer le déploiement de l'approche adaptée à la personne âgée.

ORGANISATION COMMUNAUTAIRE

Une semaine thématique pour faire savoir l'importance du travail de nos organisateurs.

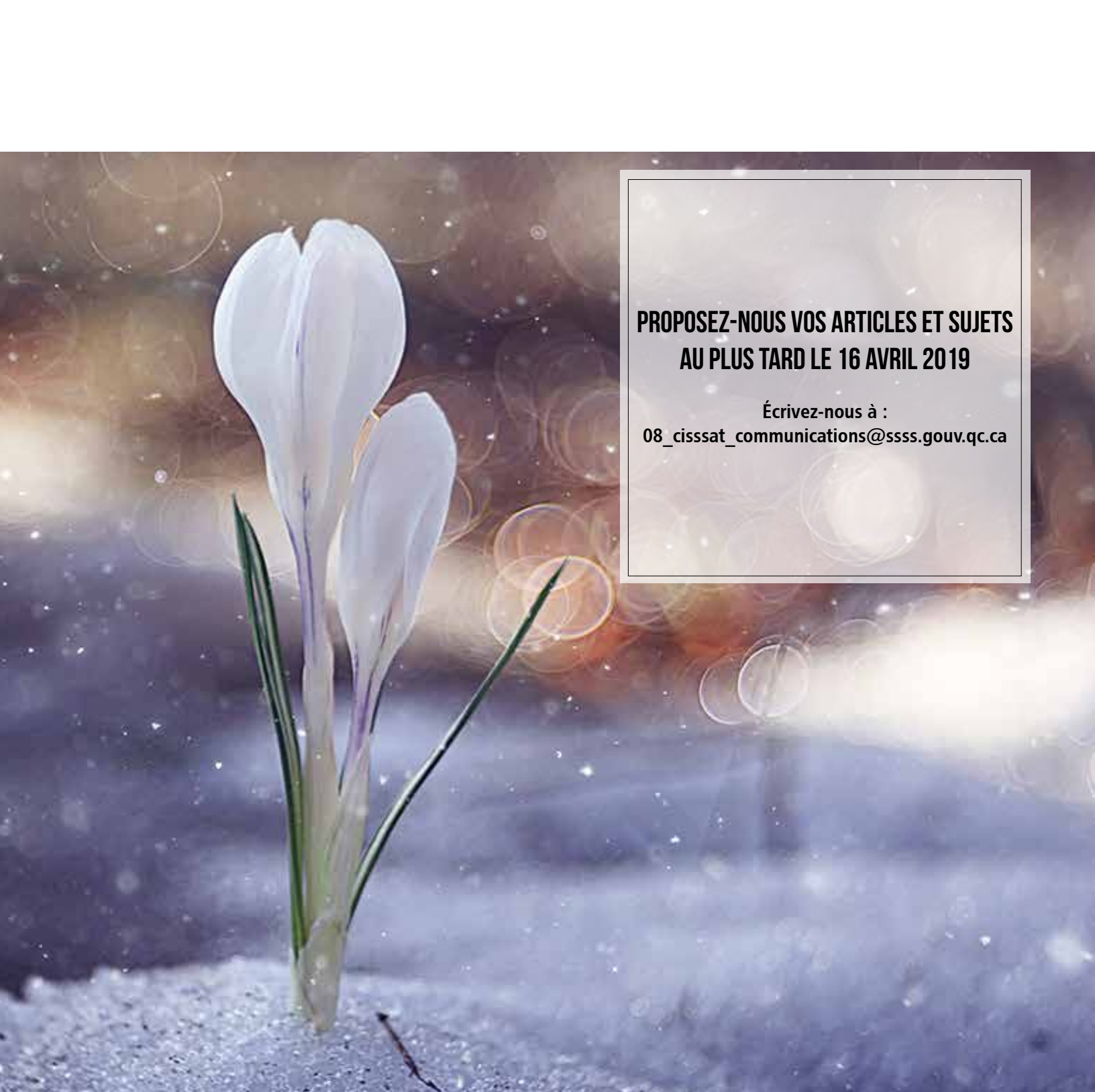
RECRUTEMENT

Des jeunes amossois découvrent l'univers de la santé lors d'une journée portes ouvertes organisée par l'équipe de recrutement du CISSS de l'Abitibi-Témiscamingue.

SOMMAIRE

Portrait d'équipe	04
Un nouveau souffle pour l'approche adaptée à la personne âgée	06
Programme Jocoœur	08
Fondation Docteur-Jacques-Paradis	09
Fondation hospitalière d'Amos	10
Semaine de l'action bénévole.....	11
Profession : organisateur communautaire.....	12
Rouyn-Noranda a maintenant son centre d'action bénévole.....	13
Le CA en bref.....	14
INFO-CM	16
Première Journée professionnelle du conseil multidisciplinaire	17
De jeunes amossois découvrent l'univers de la santé.....	18
La formation au service de votre santé et de votre sécurité.....	20
Les Soirées reconnaissance sont de retour	22
Les bons coups des comités de mobilisation	26
Nominations des cadres	28
Apprivoiser le trouble du spectre de l'autisme	29
Performance énergétique : de beaux progrès à Amos	30
Un prix pour l'équipe Ampro d'Amos	32
Équipe dédiée aux personnes souffrant de trouble neurocognitif	33
Déficiência intellectuelle : les bienfaits du programme Pleine conscience...34	
Téléthon de la Ressource pour personnes handicapées	35
Journée internationale de sensibilisation à l'autisme	36
Connaissez-vous le travail de vos collègues en nutrition?	37
Les nouveautés du centre de documentation.....	38
Bons coups recherchés	39








**PROPOSEZ-NOUS VOS ARTICLES ET SUJETS
AU PLUS TARD LE 16 AVRIL 2019**

Écrivez-nous à :
08_ciissat_communications@ssss.gouv.qc.ca

**Centre intégré de santé et de services sociaux
de l'Abitibi-Témiscamingue**
1, 9^e Rue
Rouyn-Noranda (Québec) J9X 2A9

 [Facebook.com/ciiss-at](https://www.facebook.com/ciiss-at)
 www.ciiss-at.gouv.qc.ca
 CISSS de l'Abitibi-Témiscamingue

L'Intercom est produit par le Service des communications

PROTRAIT D'ÉQUIPE

L'ÉQUIPE ÉVALUATION-ORIENTATION DE LA DPJ SECTEUR ROUYN-NORANDA

Là où règnent la solidarité et l'entraide.

FONCTIONS DE L'ÉQUIPE

- Évaluer les signalements reçus et surtout ceux retenus à la Direction de la protection de la jeunesse;
- Procéder aux vérifications complémentaires terrain;
- Procéder à l'évaluation des signalements en vérifiant les faits et en effectuant une analyse clinique de la situation;
- Décider si la situation de l'enfant est compromise, en concertation avec le chef de service;
- Orienter les usagers vers le service d'aide le plus approprié, lorsque requis;
- Procéder à l'orientation du dossier, soit proposer des mesures volontaires ou judiciaires;
- Comparaitre au Tribunal de la jeunesse, lorsque la situation l'exige;
- Intervenir en situation de crise.



Nancy Duquette et
Rachel Beaudoin



Myrienne Blais



Dany Aubin

Kate Bacon, Karolane Letarte,
Marie-Michèle Routhier, Vanessa Caron
Mélanie Huard De Roy et Josée Blais

En quelques mots, pourquoi nous sommes une équipe...

HUMAINE

L'humanisme chez les membres de l'équipe fait en sorte que la solidarité qui y règne est hors du commun. Cet état de fait engendre du support entre les intervenantes au quotidien. La solidarité et l'esprit d'équipe sont notre marque de commerce. Ces valeurs sont aussi observables par les autres professionnels et cette complicité contribue au recrutement du personnel. Notre entraide est même reconnue régionalement!

Aussi, le côté humain de notre équipe se traduit par un grand souci de qualité dans notre prestation de services envers nos clients et leurs proches. Par exemple, avoir contribué à l'adoption d'un bébé fille, et ce, dans l'intérêt de cette enfant, fut un réel plaisir. Constaté l'engagement, l'humanisme et les capacités des parents adoptifs était émouvant.

ENGAGÉE

Les membres de l'équipe sont fiables et engagées, car elles croient en leur mandat qui est de protéger des enfants. Elles demeurent en contrôle d'elles-mêmes et assurent la sécurité des enfants même lors d'interventions où leur propre sécurité est en danger. Leur niveau d'engagement élevé aide à actualiser leur capacité d'adaptation, et ce, à tous les jours. Par ailleurs, elles aiment tellement leur travail qu'elles font la promotion de leurs mandats, rôles et responsabilités lors de diverses présentations, entre autres, au cégep.

TRANSPARENTE

Les intervenantes interviennent de façon transparente avec tous (collègues, parents, enfants), et ce, en ajustant le contenu des informations qu'elles ont à transmettre selon l'âge de la personne et son niveau de compréhension. Elles reçoivent d'excellents compliments de la clientèle quant aux services qu'elles dispensent.

COLLABORATIVE

Le partenariat est une priorité pour les membres de l'équipe et cela se traduit par leur écoute, leur humanisme et leur engagement. Elles vivent des réussites en termes de collaboration, entre autres avec les professionnels du programme jeunesse, les policiers, les enquêteurs, les procureurs de la couronne, les maisons d'hébergement pour femmes, les archivistes de Rouyn-Noranda, la famille élargie des familles qu'elles desservent, le Centre d'aide aux victimes d'actes criminels (CAVAC), etc. Chaque année, les professionnels tiennent une rencontre de concertation avec certains de leurs partenaires. Cet état de fait contribue grandement à la réponse rapide aux clients et au support reçu des clients en collaboration avec ceux-ci.

Elles apprécient le support et l'aide de leur contentieux lors d'application du processus judiciaire. Puis, elles soulignent la pertinence de participer à des formations de concert avec les partenaires du réseau ayant pour but d'avoir le même langage et d'harmoniser les processus et les pratiques.



- Évaluation de 217 situations pour l'année 2017-2018;
- Réalisation d'environ 85 vérifications complémentaires sur le terrain;
- Collaboration interdirections;
- Trois présentations des mandats, rôles et responsabilités de l'équipe;
- Accueil de deux stagiaires au BACC en travail social;
- 20 judiciarisations;
- Gestion de contacts supervisés parents-enfants;
- Évaluation de milieux substituts;
- Intervention en situation de crise auprès d'une clientèle présentant des problèmes de santé mentale, toxicomanie et/ou violence conjugale;
- Participation à la table de concertation avec les policiers et les maisons d'hébergement pour femmes;
- Organisation de déjeuners communautaires lors de certains comités cliniques afin de maintenir notre solidarité.

En quelques mots, pourquoi l'équipe se démarque-t-elle?

En dispensant des services d'une qualité qui dépasse les attentes.

Approche adaptée à la personne âgée (AAPA)

LE CISSS DE L'ABITIBI-TÉMISCAMINGUE S'ADAPTE UN PEU PLUS CHAQUE JOUR!

L'approche adaptée à la personne âgée bénéficie d'un nouveau souffle au sein de notre établissement.

En effet, depuis plusieurs mois, le comité régional de l'approche adaptée à la personne âgée travaille à harmoniser et bonifier notre pratique avec la clientèle âgée. Les principales unités visées sont la courte durée (médecine/chirurgie) et les soins critiques (urgence/soins intensifs).

Une nouvelle signature visuelle a été développée avec le Service des communications. L'objectif est de faire vivre l'AAPA dans nos installations et de faire savoir à tout le monde qu'au CISSS de l'Abitibi-Témiscamingue, **on s'adapte à la personne âgée pour maintenir ou améliorer son autonomie et ses capacités.**

Ainsi, au cours des prochaines semaines, vous verrez apparaître de nouvelles affiches. Deux nouveaux dépliants seront aussi distribués sous peu dans les unités de soins de courte durée. Une version s'adresse à l'usager lui-même. L'autre vise les proches de la

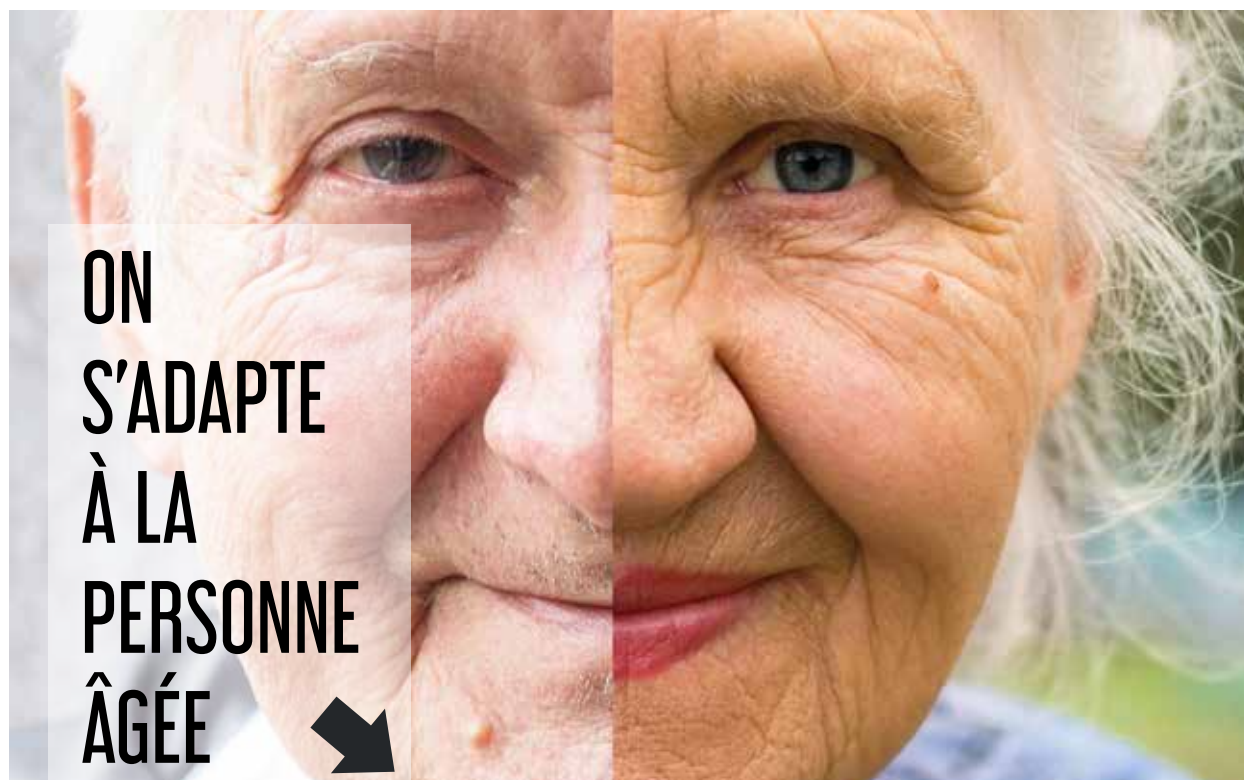
personne âgée hospitalisée. Restez à l'affût pour découvrir ces nouveaux outils!

Qu'est-ce que l'approche adaptée?

Si vous n'avez jamais entendu parler de l'AAPA, les prochaines lignes sont pour vous. Bonne lecture!

En bref

On a longtemps cru que la meilleure façon de se remettre sur pied pour une personne hospitalisée était de s'accorder un repos complet. On sait dorénavant que pour une personne âgée de plus de 75 ans, ce n'est pas le cas. Ce serait même plutôt le contraire. Le fait d'être alité à l'hôpital représente un facteur de risque important pour la personne âgée. Si le milieu hospitalier n'adapte pas ses pratiques, elle peut voir décliner ses capacités fonctionnelles.



Pour maintenir ou améliorer ses capacités et son autonomie

Saviez-vous que :

- Une seule journée d'alitement se traduira par trois jours d'hospitalisation chez une personne de 75 ans ou plus?
- Les personnes âgées de 75 ans et plus perdent de 5 à 10 % de leur masse musculaire par semaine d'alitement et risquent d'avoir besoin de plusieurs semaines de réadaptation pour récupérer leur autonomie à la marche?
- La déshydratation ou certains médicaments peuvent entraîner un delirium en quelques heures?

Plusieurs stratégies peuvent être mises en place pour prévenir ce déclin des capacités fonctionnelles de nos usagers âgés en milieu hospitalier. En voici quelques-unes :

- S'assurer (plutôt deux fois qu'une) que l'aîné a bien compris les consignes qui lui sont transmises;
- Impliquer les proches aidants;
- Stimuler l'autonomie et la mobilité de la personne;
- Tenir compte de l'impact du vieillissement sur l'utilisation des médicaments;
- S'assurer que l'utilisateur ait en tout temps accès à de l'eau fraîche;
- Encourager l'utilisateur à s'alimenter au repas;
- Réduire le bruit ambiant;
- Etc.

FORMATION

La formation est une des prémisses de base pour connaître l'approche adaptée et l'appliquer dans nos milieux de soins.

Deux formations sont actuellement à la disposition des membres du personnel du CISSS de l'Abitibi-Témiscamingue. Elles se retrouvent sur la plateforme de formation continue à laquelle vous pouvez accéder à partir de l'intranet régional.

Formation N° 1 : Approche adaptée à la personne âgée en milieu préhospitalier – AAPA

Durée : 21 heures

Public cible : s'adresse aux coachs et membres des comités locaux et régional AAPA.

Comité régional AAPA

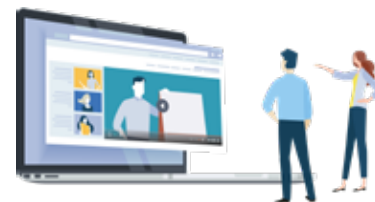
Depuis plusieurs années, un comité régional AAPA est en place afin d'implanter l'approche dans notre organisation. Ce comité est composé des chefs de service des unités de médecine/chirurgie, des conseillères cliniques en soins infirmiers, d'une représentante des services d'urgence et des représentants de la Direction des services multidisciplinaires.

Ce comité a pour mandat de :

- Assurer l'implantation des différents volets de l'approche adaptée dans nos installations;
- Assurer l'harmonisation des pratiques;
- Assurer la pérennité de l'approche.

D'ici mars 2020, l'approche adaptée doit être implantée à 100 % dans l'ensemble de nos installations. Les derniers résultats d'évaluation, qui datent de mars 2018, indiquent que notre taux d'implantation atteignait alors 55 %.

Évidemment, le comité régional ne travaille pas seul. Des comités locaux sont aussi en place et des représentants des différentes directions collaborent aux travaux. Dans une prochaine parution du journal interne, nous ferons un survol des activités de ces comités et des actions stimulantes qui sont actuellement en cours.



Formation N° 2 : Formation de base Approche OPTIMAH-AAPA

Durée : 1 h 30

Public cible : s'adresse à l'ensemble des professionnels de notre établissement incluant les médecins. Ce survol de l'AAPA présenté sous forme de capsules a été développé par le Centre hospitalier universitaire de Montréal (CHUM). Le contenu est présenté par Dre Anick Dupras, gériatre.

Programme Jocoœur

15 ANS DE PRÉVENTION DANS LES ENTREPRISES DE L'ABITIBI-OUEST

Solidement implanté sur le territoire d'Abitibi-Ouest, le programme Jocoœur a récemment célébré son 15^e anniversaire.

Ce programme novateur a comme mission de faire du dépistage, de la promotion des saines habitudes de vie, de la prévention et de la gestion des maladies chroniques en entreprises.

Le succès du programme repose, entre autres, sur la collaboration des entreprises locales et de leurs travailleurs. Jocoœur a œuvré auprès de 29 entreprises depuis ses débuts. Ce sont donc près de 3 500 travailleurs qui ont été rencontrés et ont bénéficié d'un suivi variant de 3 à 15 ans.

L'équipe multidisciplinaire Jocoœur se compose de plusieurs professionnels : médecins, infirmières, nutritionniste, kinésiologue, agente de relations humaines, inhalothérapeute et technicienne en nutrition. Quatre médecins répondants offrent des disponibilités pour la clientèle sans médecin de famille, favorisant ainsi l'accessibilité aux soins et services de santé.

Au cours des années, le programme et les employés et médecins y œuvrant se sont vus décerner plusieurs prix et mentions. En 2007, Jocoœur a obtenu le Prix d'excellence du réseau de la santé et des services sociaux du Québec de même qu'une mention d'honneur aux Prix d'excellence de l'Institut de l'administration publique de Québec. La même année, une infirmière du programme a reçu le prix Florence de l'Ordre des infirmières et infirmiers du Québec dans la catégorie *Prévention de la maladie*. De plus, le Programme Jocoœur a été reconnu *Pratique exemplaire* par Agrément Canada en 2008.

Félicitations à tous les intervenants du programme Jocoœur ainsi qu'aux entreprises qui y sont associées depuis les 15 dernières années et qui font de la prévention une priorité.



Fondation Docteur-Jacques-Paradis

DES RETENUES À LA SOURCE... POUR FAIRE DU BIEN!

La Fondation Docteur-Jacques-Paradis (FDJP) existe depuis plus de 30 ans. On reconnaît la FDJP par son logo orangé (oiseau du paradis) et son slogan : « Faire « DON » du bien! ».



La mission de la Fondation est évidente : c'est le maintien et l'amélioration des soins de santé et des services sociaux sur tout le territoire de l'Abitibi-Ouest. À ce jour, les activités de la Fondation ont permis de remettre quelque 5 millions de dollars pour l'achat d'équipements médicaux, l'aménagement d'aires de soins particuliers, la recherche médicale et le recrutement de médecins.

L'objectif financier de la campagne de financement présentement en cours est d'amasser 750 000 dollars pour l'achat d'un nouveau scanner et d'équipements pour les neuf points de service CLSC du territoire. Cette campagne prendra fin en décembre 2019. Elle entame donc son dernier droit.

La FDJP a mis sur pied un système de retenues à la source pour les employés du CISSS de l'Abitibi-Témiscamingue. Cette méthode simple permet de recueillir des dons précieux qui ont des retombées significatives dans notre milieu. Il vous suffit de remplir et signer le formulaire disponible au bureau du service de paie, au bureau de la Fondation Docteur-Jacques-Paradis ou sur l'intranet local du secteur de La Sarre.

En appuyant la Fondation Docteur-Jacques-Paradis, de la manière la plus simple qui soit, vous contribuez à l'atteinte des objectifs des diverses campagnes de financement et par le fait même à l'amélioration des soins de santé et de services sociaux en Abitibi-Ouest.

Choisir la retenue à la source... cela fait « DON » du bien et cela fait surtout une réelle différence!

Fais don du bien!



FONDATION
Docteur-Jacques-Paradis

Fondation hospitalière d'Amos

UNE ANNÉE 2017-2018 FRUCTUEUSE

La Fondation hospitalière d'Amos a récemment conclu son année financière 2017-2018 en annonçant le versement de dons totalisant 40 000 \$ pour l'amélioration des soins et services de santé sur son territoire.

Voici le détail des achats effectués avec les montants recueillis :

Vein Viewer	15 000 \$
Appareil elliptique	4 000 \$
Appareil respiratoire	3 000 \$
Moniteurs à signes vitaux	3 000 \$
Otoscopes et ophtalmoscopes	3 000 \$
Fauteuils gériatriques	2 000 \$
Fauteuils roulants	1 000 \$
Plusieurs autres équipements	5 000 \$
Service de collations en oncologie	1 000 \$
Repas en oncologie	1 000 \$
Total versé à l'Hôpital d'Amos	38 000 \$
Dons versés à d'autres organismes	2 000 \$

La Fondation en a aussi profité pour annoncer un investissement de 400 000 \$ pour l'achat d'équipements en lien avec l'appareil de résonance magnétique (IRM).

Le rapport annuel complet de la Fondation hospitalière d'Amos est disponible sur son site Internet, au : <http://www.fondationhospamos.ca>.



Du 7 au 13 avril 2019

POSEZ UN PETIT GESTE POUR REMERCIER NOS BÉNÉVOLES

La 45^e Semaine de l'action bénévole sera soulignée du 7 au 13 avril 2019 au Québec. Le CISSS de l'Abitibi-Témiscamingue tient à souligner le travail effectué par ses bénévoles.

Chaque année, des activités de reconnaissance spéciales se déroulent dans plusieurs villes au cours de cette semaine thématique. Celles-ci s'adressent uniquement aux bénévoles inscrits sur les listes du CISSS de l'Abitibi-Témiscamingue.

Nos bénévoles sont précieux et il est important de les remercier. Y a-t-il des bénévoles qui œuvrent dans vos secteurs, sur vos étages? Avez-vous reçu des équipements dans vos départements qui ont été achetés grâce à l'implication de personnes bénévoles? Si vous avez répondu oui à l'une ou l'autre de ces questions, il serait apprécié que vous preniez quelques minutes pour vous présenter à l'activité et venir saluer nos bénévoles. Un petit geste de reconnaissance... qui fait toute la différence!

Nous vous invitons à contacter la personne responsable de votre secteur. Voici les dates des activités :

LIEU	DATE	TÉLÉPHONE
Amos	11 avril 2019	819 732-3341, poste 2384
La Sarre	11 avril 2019	819 333-2311, poste 2484
Malartic	7 mai 2019	819 825-5858, poste 5400
Rouyn-Noranda	8 avril 2019	819 764-5131, poste 49214
Témiscaming	10 avril 2019	819 627-3385, poste 1205
Val-d'Or	6 mai 2019	819 825-5858, poste 5400
Ville-Marie	10 avril 2019	819 622-2773, poste 4450



Profession : organisateur communautaire

DES ACTEURS D'IMPORTANCE DANS NOS MILIEUX

Lors de la 19^e Semaine nationale de l'organisation communautaire (SNOC) qui avait lieu du 10 au 16 mars derniers, les organisateurs communautaires de notre établissement en ont profité pour rappeler l'importance de leur travail auprès de la population de notre territoire.

Présente dans tous les CLSC de la province, l'organisation communautaire contribue depuis plus de quarante ans au développement des communautés du Québec. Elle base ses interventions sur des valeurs de respect, d'autonomie, de démocratie et de justice sociale.

Les organisateurs communautaires accompagnent les communautés dans leurs efforts pour réduire les inégalités sociales et de santé. Ils posent des actions en lien avec la réduction de la pauvreté, de l'exclusion et de la marginalisation et favorisent l'amélioration de l'environnement physique et social, du logement, du travail, du transport, de l'éducation et des habitudes de vie.

Ces intervenants jouent aussi un rôle essentiel dans la responsabilité de notre établissement en matière de maintien et d'amélioration de la santé et du bien-être de la population. Ils sont un pont entre le CISSS de l'Abitibi-Témiscamingue et les organismes communautaires de notre milieu.

Ainsi, durant la semaine nationale dédiée à leur profession, les organisateurs communautaires se sont rendus à l'Université du Québec en Abitibi-Témiscamingue pour présenter l'organisation communautaire dans différents cours et ils ont envoyé des courriels à leurs collègues et à leurs partenaires afin de leur rappeler les multiples facettes de leur travail.



Les organisateurs communautaires et stagiaires, de gauche à droite : Nathalie Marcotte, Suzy Guimond, Chantal Langlois, Annick Brazeau, Christian Cheminais (stagiaire), Dominique Germain-Roy (stagiaire), Francine Hervieux, François Vézina, Jennyfer Ducharme, Charlène Girard-Parent, Denis Barrière, Sophie Thibeault, Julie Dugré, Stéphanie Morin, Martine Roch et Sarah-Ève Lambert-Baril.

Aurevoir Centre de bénévolat...

BONJOUR CENTRE D'ACTION BÉNÉVOLE DE ROUYN-NORANDA!

L'organisme est fier de dévoiler sa nouvelle dénomination sociale ainsi que la philosophie qui guidera ses actions à venir.

Plusieurs raisons ont poussé le conseil d'administration à proposer ce changement, mais les plus évidentes sont la volonté d'avoir un nom porteur et d'être cohérent avec la philosophie d'action portée par l'ensemble des centres d'action bénévole de la province, membres de la Fédération des centres d'action bénévole du Québec (FCABQ).

Pour le Centre d'action bénévole de Rouyn-Noranda (CAB-RN), « l'action bénévole est le moyen privilégié qui permet de favoriser le développement personnel et social, en vue d'accroître la présence d'une conscience sociale pour la prise en charge du milieu par le milieu ». Pour cette raison le CAB-RN, visant l'amélioration de la qualité de vie de sa communauté, encourage l'action bénévole comme un moyen et comme une ressource à la réponse de certains besoins de celle-ci.

JeBenevole.ca, un outil utile pour la population, mais surtout pour les organismes.

Administré par la FCABQ et soutenu localement par le CAB-RN, le site JeBenevole.ca présente des offres de bénévolat avec outils de recherche et filtres permettant le jumelage entre organismes et individus. Cet outil est utile à la fois pour les personnes qui désirent s'impliquer dans leur communauté et pour les organismes qui recherchent des bénévoles. En effet, une fois inscrits, les organismes peuvent eux-mêmes gérer et publier leurs offres. Cet outil favorise l'autonomie des organismes et rend la publication des offres plus conviviale et efficace.

Pour consulter le site web du Centre d'action bénévole de Rouyn-Noranda :

<http://www.benevolern.com/>





Séance ordinaire du 21 mars 2019

Protocole sur le recours à la mesure d'empêchement de la fugue

Les membres du conseil d'administration adoptent le nouveau Protocole sur le recours à la mesure d'empêchement de la fugue du Centre intégré de santé et de services sociaux de l'Abitibi-Témiscamingue.

Auditeurs externes pour l'exercice financier 2019-2020

La firme Deloitte est nommée pour l'audit externe de l'année financière 2019-2020.

Médecins examinateurs

Les trois médecins suivants sont nommés médecins examinateurs pour l'établissement :

- Dre Andrée-Anne Corneau-Tousignant.
- Dre Catherine Bich.
- Dr Marc Gaudet.

Contrats de services professionnels des médecins examinateurs

Le président-directeur général est autorisé à signer les contrats de services professionnels entre les médecins examinateurs et l'établissement.

Démission d'un médecin

- La démission d'un médecin de famille est acceptée.

Les documents suivants sont adoptés :

- Calendrier 2019-2020 des assemblées ordinaires du conseil d'administration.
- Règlement sur les règles de fonctionnement du comité régional pour les programmes d'accès en langue anglaise de l'Abitibi-Témiscamingue.
- Politique d'allocation des frais de déplacement.
- Plan de conservation de l'équipement et du mobilier (PCEM) 2018-2019, volet équipement non médical et mobilier.



- Plan de conservation et de fonctionnalité immobilière (PCFI) 2019-2020, volet rénovations fonctionnelles autres que CHSLD et volet rénovations fonctionnelles en CHSLD.
- Plan de conservation et de fonctionnalité immobilière (PCFI) 2019-2020, volet maintien d'actifs.

Les documents suivants sont déposés :

- Activités du président du conseil d'administration pour la période du 1^{er} février au 8 mars 2019.
- Activités du président-directeur général dans la communauté pour la période du 1^{er} février au 8 mars 2019.
- Correspondance de la présidente du CUCI, madame Claudette Carignan, concernant l'appréciation du travail du président-directeur général.
- Un avis du comité consultatif d'Abitibi.
- Tableau de bord du conseil d'administration.
- Suivi des projets d'infrastructure.

LA PROCHAINE SÉANCE ORDINAIRE AURA LIEU LE 2 MAI 2019, À 15 H 30, À AMOS.

Rédaction et mise en page par Sylvianne Leclerc, conseillère cadre au Bureau du président-directeur général.

Ce document est produit par le Bureau du président-directeur général dans le but d'informer le réseau de la santé et des services sociaux de l'Abitibi-Témiscamingue. Il ne saurait en aucun cas se substituer au procès-verbal de la réunion du conseil d'administration ni le contredire. La reproduction est autorisée à la condition express d'en citer la source. Pour de plus amples informations : 819 764-3264, poste 45157.

Veuillez noter que dès que le procès-verbal intégral de la séance sera adopté, celui-ci sera diffusé sur le site Web de l'établissement à l'endroit suivant : <https://www.cisss-at.gouv.qc.ca/calendrier-des-rencontres-et-projets>.



Conseil multidisciplinaire

INFO-CM

Voici un résumé de notre rencontre du 15 février et du comité de travail du 18 mars 2019.

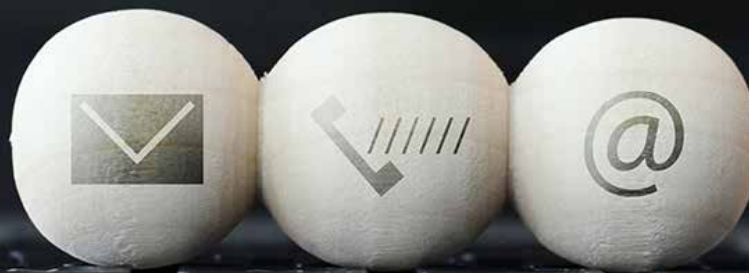
- Présentation de Carole Charron, directrice des programmes santé mentale et dépendance, sur les différentes situations vécues présentement dans sa direction;
- Suivi réalisé sur les différentes étapes en vue des prochaines élections pour le comité exécutif du conseil multidisciplinaire. **Plusieurs postes seront en élection, surveillez bientôt vos courriels pour toutes les informations concernant les mises en candidature;**
- Consultation sur le Règlement sur l'admission dans les installations et sur le cadre de référence sur les mesures de soutien clinique à l'intention des membres du conseil multidisciplinaire;
- Suivi des réalisations dans notre plan d'action et notre plan de communication;
- Organisation de notre 1^{re} journée professionnelle du conseil multidisciplinaire.

POUR NOUS JOINDRE

Conseil multidisciplinaire du
CISSS de l'Abitibi-Témiscamingue

622, 4^e Rue Ouest
Amos (Québec) J9T 2S2
819 732-3341, poste 2983

08_cisssat_conseilmulti@ssss.gouv.qc.ca



INVITATION À TOUS LES MEMBRES



1^{re} Journée professionnelle du conseil multidisciplinaire

23 MAI
2019

En présence de 9 h à 16 h



Salle Lionel Paiement au
pavillon Youville à Rouyn-Noranda

Thèmes abordés

1. Usager-partenaire;
2. Présentation des réalisations des comités de pairs/interprofessionnels et interconseils;
3. L'entretien motivationnel auprès des usagers.

La journée englobera également l'AGA du conseil multidisciplinaire et le dîner sera fourni sur place.



Pour vous inscrire, envoyez-nous par courriel au 08_ciissat_conseilmulti@ssss.gouv.qc.ca
ou sur notre boîte vocale au **819 732-3341, poste 2983** :

Votre nom, profession, site de travail,
ville de départ pour le covoiturage ainsi que si vous avez des allergies pour le repas.

Le covoiturage sera organisé par le CECM. Le temps pour la journée incluant le temps de transport devra être inscrit en formation non remplacée (Fornr) dans votre relevé de présence.

Pour ceux qui ne peuvent participer à la journée entière vous êtes invités à vous joindre à nous par visioconférence pour l'AGA à partir des nombreux sites à travers la région. Des informations supplémentaires suivront sous peu concernant l'AGA.

Date limite d'inscription : 30 avril 2019
Les inscriptions sont limitées à 100 participants, faites vite!!

Centre intégré
de santé et de services
sociaux de l'Abitibi-
Témiscamingue

Québec 

Transmettre sa passion

DE JEUNES AMOSSOIS DÉCOUVRENT L'UNIVERS DE LA SANTÉ

Une journée portes ouvertes sur les carrières en santé s'est déroulée à Amos le 19 février dernier.

Organisé par l'équipe de recrutement du CISSS de l'Abitibi-Témiscamingue, en collaboration avec les professionnels en orientation de la Commission scolaire Harricana, l'événement a réuni des jeunes de 4^e et 5^e secondaire de la Polyvalente La Forêt d'Amos.

L'objectif : leur donner l'occasion de voir et comprendre les carrières en santé pour qu'ils en aient une idée plus claire au moment de choisir leur orientation académique.

Il s'est opéré une vraie mobilisation autour de cette visite. Les chefs de service se sont rendus disponibles afin d'accueillir au total 20 élèves de 15 à 17 ans dans leurs unités respectives. Leur mandat était simple : transmettre leur passion à nos jeunes visiteurs, leur montrer la réalité du terrain et leur expliquer le parcours académique requis pour prendre part à l'aventure.

Le programme de la journée était chargé et varié : présentation d'une thérapeute en réadaptation physique, d'un ergothérapeute et d'une nutritionniste, ainsi que la visite des unités mère-enfant, médecine, chirurgie, imagerie médicale, analyses biomédicales, pathologie, urgence et soins intensifs. La journée s'est terminée par une conférence donnée par Dre Isabelle Robitaille, omnipraticienne très impliquée à la Clinique jeunesse, ainsi que par une visite de l'UMF Les Eskers.

Les élèves ont quitté nos installations vers 15 h 30 épuisés, mais enchantés de leur journée.

L'équipe du recrutement souhaite remercier chaleureusement les professionnels, les chefs de service impliqués, de même que tous les membres du personnel qui ont dégagé du temps dans leur journée déjà chargée afin de participer à cette journée :

- Sonia Labrecque, chef urgence et soins critiques;
- Mélanie Boilard, chef médecine-chirurgie;
- Catherine Nadon, thérapeute en réadaptation physique à domicile;
- Samuel Rivard, ergothérapeute;
- Marie-Pascale Ouellet, nutritionniste;
- Stéphanie St-Pierre Vigneault, pharmacienne assistante-chef;
- Céline Noël, technologue en radiodiagnostic;
- Isabelle Gagnon, chef unité mère-enfant et Marie-Claude Bergeron, infirmière en maternité;
- Ginette Sylvain, technicienne en laboratoire ainsi que toute l'équipe du laboratoire et de la pathologie;
- Dre Isabelle Robitaille;
- Dre Véronique Samuel-Thomassin;
- Sophie Blouin, psychologue;



De jeunes amossois découvrent l'univers de la santé (suite)

- Marie-Ève Nadeau, agente administrative;
- Cindy Gingras, chef du bloc opératoire;
- Ainsi que de nombreux autres gestionnaires qui avaient à cœur le succès de l'événement, mais qui n'ont pu être présents le jour J.

Mention spéciale à tous les chefs d'unité qui, en plus de nous avoir accueillis à bras ouverts malgré leurs défis quotidiens, ont offert d'accueillir des étudiants pour des journées de stage d'observation, leur permettant de voir plus en profondeur une carrière de leur choix.

Même pour les membres de l'équipe de recrutement, cette journée portes ouvertes a été passionnante! Elle nous a rappelé que les valeurs du CISSS de l'Abitibi-Témiscamingue ne sont pas que sur papier et qu'elles sont bien réelles.



Pour favoriser votre santé et votre sécurité au travail

PENSEZ FORMATION!

Au CISSS de l'Abitibi-Témiscamingue, nous avons à cœur d'offrir plusieurs formations pour faire de notre milieu de travail un endroit stimulant et sécuritaire.

Chaque année, les salariés bénéficient de plus de 60 000 heures de formation. De ce nombre, nous retrouvons des formations qui favorisent la santé physique et psychologique, ainsi que la sécurité au travail.

Différentes formations offertes au sein de notre établissement touchent les dangers au travail, les droits et responsabilités, la santé et le bien-être, la prévention des accidents et la gestion sécuritaire des matières dangereuses, etc.

Le tableau ci-dessous présente certaines des formations dispensées en 2018 qui, justement, sont en lien avec la santé et la sécurité au travail.

Nom de la formation : PPCT		
Description La formation PPCT (technique de contrôle par points de pression) vise à enseigner à l'intervenant des moyens d'intervention physique pour assurer sa sécurité et celle des autres lors de situation d'agressivité.	Risques associés Prévenir des risques liés à l'intégrité physique et psychologique : • Agression physique; • Agression verbale.	20 salariés ont été formés en 2018.
Nom de la formation : OMÉGA		
Description La formation OMÉGA vise à développer chez l'intervenant des habiletés et des modes d'intervention, verbales ou physiques, notamment pour assurer sa sécurité et celle des autres en situation d'agressivité.	Risques associés Prévenir des risques liés à l'intégrité physique et psychologique : • Agression physique; • Agression verbale.	98 salariés ont été formés en 2018.
Nom de la formation : PDSB		
Description La formation PDSB (principes pour le déplacement sécuritaire des bénéficiaires) offre de multiples outils et techniques de travail aux salariés ayant pour objectif de favoriser un déplacement sécuritaire des bénéficiaires. Les sujets suivants y sont abordés : mouvements naturels, niveaux d'assistance, principes de préparation et de biomécanique, lève-personne, postures lors des soins d'hygiène, etc.	Risques associés Prévenir des risques liés à l'intégrité physique : • Faux mouvement; • Effort excessif; • Chute.	279 salariés ont été formés en 2018.
Nom de la formation : AMPRO		
Description Le programme AMPRO (approche multidisciplinaire pour les risques obstétricaux) est centré sur la sécurité des patientes, le développement professionnel et l'amélioration de la performance du personnel soignant et des administrateurs des unités obstétricales.	Risques associés Prévenir des risques liés à l'intégrité physique et psychologique : • Sécurité des patientes; • Efficacité des soins.	265 salariés ont été formés en 2018.

Nom de la formation : MESURES D'URGENCE		
Description La formation sert à comprendre les éléments du processus de communication afin d'assurer une réponse rapide par l'exécution des procédures à l'annonce d'une situation de mesures d'urgence.	Risques associés Prévenir des risques liés à la sécurité et à la santé des patients et du personnel selon les situations d'urgence.	1604 salariés ont été formés en 2018.
Nom de la formation : MESURES ALTERNATIVES ET DE CONTRÔLE		
Description La formation vise à réduire au maximum le recours aux mesures de contrôle en mettant en place des mesures alternatives qui s'appuient sur des discussions et des décisions en équipe interdisciplinaire. Les mesures alternatives sont moins contraignantes et elles contribuent à la diminution des effets physiques et psychologiques pour le patient.	Risques associés Prévenir des risques liés à l'intégrité physique et psychologique : <ul style="list-style-type: none"> • Chute (diminution de la sévérité des blessures); • Agitation/anxiété (diminution). 	578 salariés ont été formés en 2018.
Nom de la formation : ÉVALUATION DE LA CONDITION PHYSIQUE ET MENTALE		
Description La formation porte sur l'évaluation de la condition physique et mentale tant chez les enfants que chez les adultes et les personnes âgées. De plus, le programme de formation inclut du mentorat clinique afin de faciliter l'intégration des connaissances acquises. Les concepts et outils enseignés permettent notamment : <ul style="list-style-type: none"> • D'utiliser pleinement le champ d'exercices des infirmières et des infirmiers (DEC); • D'optimiser l'utilisation des ressources infirmières; • D'améliorer l'organisation du travail; • De repérer des situations à risque et interventions précoces. 	Risques associés Prévenir des risques liés aux délais de traitement et aux soins des patients.	127 salariés ont été formés en 2018.
Nom de la formation : SCPD		
Description La formation SCPD (symptômes comportementaux et psychologiques de la démence) permet de développer une nouvelle approche envers la clientèle présentant un trouble neurocognitif mineur ou majeur afin de prévenir ou de faire face aux SCPD.	Risques associés Prévenir des risques liés à l'intégrité physique et psychologique : <ul style="list-style-type: none"> • Agressivité; • Détresse psychologique. 	312 salariés ont été formés en 2018.
Nom de la formation : CIVILITÉ EN MILIEU DE TRAVAIL		
Description Cette formation a pour but de définir et communiquer des moyens visant à promouvoir la civilité et le respect en milieu de travail, prévenir le harcèlement et la violence et faire cesser toute situation susceptible d'en constituer.	Risques associés Prévenir des risques liés à l'intégrité physique et psychologique : <ul style="list-style-type: none"> • Situations conflictuelles; • Harcèlement; • Violence. 	44 salariés ont été formés en 2018.



Soirée Reconnaissance

Les membres du Comité de direction et M. Claude N. Morin, président du conseil d'administration, ont l'honneur de vous inviter à une soirée visant à reconnaître la contribution de l'ensemble du personnel et aussi à profiter de cette occasion pour souligner plus particulièrement les années de service et les départs à la retraite du personnel et des médecins du Centre intégré de santé et de services sociaux de l'Abitibi-Témiscamingue.

Vous souhaitez venir féliciter vos collègues de travail et partager ce moment avec eux? Vous êtes les bienvenus!

Pour l'occasion, vous êtes attendu à 18 h. Un souper sera servi vers 18 h 30, suivi d'une soirée dansante. Nous joignons à la présente les informations relatives aux dates d'événements et aux modalités d'inscription.

Voici les dates des soirées :

Duhamel-Ouest	Jeudi 18 avril 2019	La Bannik 862, chemin du Vieux-Port, Duhamel-Ouest (Québec) J9V 1N7 Salle La passerelle
Rouyn-Noranda	Jeudi 25 avril 2019	Centre de congrès de l'Hôtel Gouverneur 41, 6 ^e Rue, Rouyn-Noranda (Québec) J9X 1Y8 Salle La Grande
Amos	Jeudi 9 mai 2019	Hôtel des Eskers 201, avenue Authier, Amos (Québec) J9T 1W1 Salle Olympia
Val-d'Or	Jeudi 23 mai 2019	Hôtel Forestel 1001, 3 ^e Avenue Est, Val-d'Or (Québec) J9P 0J7 Salle Argent
La Sarre	Jeudi 30 mai 2019	Motel Villa mon repos 32, Route 111 Est, La Sarre (Québec) J9Z 1R7 Salle Richelieu

À cet égard, il serait très important de confirmer votre participation à l'aide du formulaire ci-joint (formulaire E), et ce, avant la date limite indiquée ci-dessous :

Duhamel-Ouest : 29 mars * Rouyn-Noranda : 5 avril * Amos : 19 avril * Val-d'Or : 3 mai * La Sarre : 10 mai

Pour toute question relative à ces soirées, nous vous invitons à communiquer avec la coordonnatrice des événements, **Marie Josée Perron-Gagné**, par téléphone au **819 764-5131, poste 32331**.

Au plaisir de vous compter parmi nous!

FORMULAIRE D'INSCRIPTION À LA SOIRÉE RECONNAISSANCE 2019

IDENTIFICATION DE L'EMPLOYÉ

Votre nom : _____ Matricule : _____

- ★ Des **frais de 35 \$** sont exigés pour la participation à l'événement. Ce montant sera prélevé sur la paie. Toute demande d'annulation de votre participation doit être transmise par écrit à galareconnaissancecisssat@ssss.gouv.qc.ca au moins deux (2) semaines avant l'événement. Aucun remboursement ne sera accordé si ce délai n'est pas respecté.
- ★ Il n'y a **aucuns frais** pour le directeur (ou le délégué) ni pour les personnes soulignées et leur supérieur immédiat (ou son remplaçant) présents à l'événement.

CHOIX DE LA DATE ET DU LIEU DE L'ÉVÉNEMENT

Veillez indiquer **la ou les dates** de célébration à laquelle vous vous joindrez :

SOIRÉE	DATE	LIEU	JE SERAI PRÉSENT(E)
Duhamel-Ouest	Jeudi 18 avril 2019	La Bannik 862, chemin du Vieux-Port, Duhamel-Ouest (Québec) J9V 1N7 Salle La passerelle	<input type="checkbox"/>
Rouyn-Noranda	Jeudi 25 avril 2019	Centre de congrès de l'Hôtel Gouverneur 41, 6 ^e Rue, Rouyn-Noranda (Québec) J9X 1Y8 Salle La Grande	<input type="checkbox"/>
Amos	Jeudi 9 mai 2019	Hôtel des Eskers 201, avenue Authier, Amos (Québec) J9T 1W1 Salle Olympia	<input type="checkbox"/>
Val-d'Or	Jeudi 23 mai 2019	Hôtel Forestel 1001, 3 ^e Avenue Est, Val-d'Or (Québec) J9P 0J7 Salle Argent	<input type="checkbox"/>
La Sarre	Jeudi 30 mai 2019	Motel Villa mon repos 32, Route 111 Est, La Sarre (Québec) J9Z 1R7 Salle Richelieu	<input type="checkbox"/>

ALLERGIE OU RESTRICTION ALIMENTAIRE

Veillez nous indiquer si vous avez des allergies ou des restrictions alimentaires : oui non

Si vous avez des allergies, restrictions alimentaires ou besoins spéciaux, veuillez l'indiquer :

RETOUR DU FORMULAIRE D'INSCRIPTION

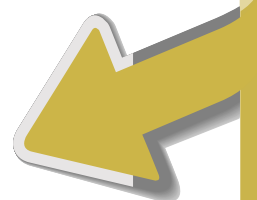
Veillez retourner votre formulaire dûment complété avant la date limite d'inscription selon l'une des modalités suivantes :

Duhamel-Ouest : 29 mars * Rouyn-Noranda : 5 avril * Amos : 19 avril * Val-d'Or : 3 mai * La Sarre : 10 mai

@ Par courriel à l'adresse suivante : galareconnaissancecisssat@ssss.gouv.qc.ca

✉ Par la poste à l'attention de : Marie-Josée Perron-Gagné
CISSS de l'Abitibi-Témiscamingue | DRHCAJ
4, 9^e Rue, Pavillon Youville, 3^e étage
Rouyn-Noranda (Québec) J9X 2B2

📠 Par télécopieur au numéro : 819 764-2916



Liste des personnes soulignées ayant donné leur autorisation de diffuser leur nom et le motif pour lequel elles sont soulignées.

Soirée : DUHAMEL-OUEST - 18 AVRIL 2019					
20 ans	25 ans	30 ans	35 ans	40 ans	Retraite
Julie Bergeron Patsy Ouellette	Lisa Ann Morin Manon Belliard Nancy Breton Nathalie Gilbert	Christine Gilbert Denise Sovinsky Louise Dion	Jocelyne Marchand	Denise Lachance	Doris Hénault Jocelyne Marchand Marc Girard Monique Bradley Raymonde Leblanc Suzanne Moreau Lucie Lefebvre
Soirée : ROUYN-NORANDA - 25 AVRIL 2019					
20 ans	25 ans	30 ans	35 ans	40 ans	Retraite
Brigitte Lapointe Josée Boucher Luc Tremblay Pierre Lefebvre Dre Sonia Latour Marie-Josée Massicotte	Brenda Lépine Carole Ramsay Chantal Bélanger Claudine Arseneau Denise Paquin Elaine Lienert Julie Tremblay Manon Trudel Monique Duval Nathalie Hébert Pierre Lavallée	Annie Audet Brigitte Breton Caroline Bergeron Chantal Lamontagne Danielle Plourde France Cloutier Jocelyne Goguen Johanne Drouin Marie-Josée Racicot Nancy Picotte	Carle Marleau Chantal Harvey Dominique Fournel Guylaine Marcoux Roxane Tessier	Dre Francine Duhaime	Annie Vienney Carle Marleau Céline Côté Chantal Harvey Claire Myre Diane Turgeon Dominique Fournel Dre Francine Duhaime Elaine Lienert Ginette Richard Guylaine Marcoux Jacques Mercier Louis Grondin Lucie Secours Marc Juneau Micheline Perreault Nathalie Bernier Roxane Tessier Sylvie Bellot Sylvie Fortin
Soirée : AMOS - 9 MAI 2019					
20 ans	25 ans	30 ans	35 ans	40 ans	Retraite
Line Bertrand Gisèle Gravel Yvan Rivard Patricia Duchesne	Annie Langlais Céline Lachance Francine Brochu Joann Bélanger Mariette Lechasseur Dre Micheline Letendre Nancy Cossette Nancy Trépanier Nathalie Hamel Nathalie Leclerc	Annie Dion Annie Simard Denis Barrière Dominique Chouinard Fernand Roy Hélène Gagnon Isabelle Auger Martine Doyon Martine Roch Nathalie Dumais Nathalie Meilleur Suzanne Lamothe Sylvie Champagne	Carmel Guénette Carole Courchesne Diane Chayer Dr Jean-Yves Boutet Johanne Godbout Martine Lanoix Solange Brochu Sylvie Godbout	Dr Bertrand Lavoie Dre Lyse Landry Sylvie Lavoie	Carole Courchesne Clément Laroche Danielle Gauthier Diane Chayer Diane Chamberland Fernand Roy Ghislaine Mantha Gisèle Gravel Hélène Gagnon Joann Bélanger Joanne Delisle Marie Drainville Marie Létourneau Nicole Gagné Normand Lemieux Odette Pelletier Raymonde Blais Réjeanne Faucher Sylvie Champagne

Soirée : VAL-D'OR - 23 MAI 2019					
20 ans	25 ans	30 ans	35 ans	40 ans	Retraite
Caroline Ayotte Caroline Lafrenière Éric Chainé Francine Hervieux Francine Noël Jenny Godbout Johanne Gosselin Josée Pilon Julie Côté Marilou Gagné Nathalie Albert Odette Journeault Paul Chouinard Rita Dion Sylvie Drolet Sylvie Hamelin Véronique Hamelin	Annie Carrier Brandie Mainville Brigitte Bénéard Carole Brousseau France Paradis Line Savoie Marie-Andrée Charland Mélanie Guay Monique Lamontagne Nancy Fontaine Renée Lamothe	Chantal Belzil Chantal Boutin Chantal Fontaine Jacinthe Bouchard Josée Côté Julie Perron Lorraine Deschenes Manon Gonthier Maryse Mayrand Michel Denis Sylvie Boutin Sylvie Godbout Lorraine Morissette	Guylaine R. Bélanger Joanne Brousseau Lise Francoeur Lyne Petit		Andrée Durand Denis St-Pierre Denise Descôteaux Diane Roberge Johanne Gosselin Guylaine R. Bélanger Hélène Poirier Léda Janvier Line Faucher Lise Légaré Luc Gironne Maryse Marchand Michel Denis Mireille Carrier Monique Lévesque Nicole Landry Noëlla Ducharme Régis Nolet Sergine Coulombe Solange Bégin Sylvie Boisvert
Soirée : LA SARRE - 30 MAI 2019					
20 ans	25 ans	30 ans	35 ans	40 ans	Retraite
Annie Jalbert Christine Boulianne Jacqueline Leclerc Marie-Ève Bouchard Nicole Hince	Fernand Nadeau Lisette Lapointe	Chantal Dubeau Diane Vézina Jasmin Soucy Line Girard Louis Brulotte René Lahaie Suzanne Filion Sylvain Bédard	Josée Langevin Liliane Bergeron Marie-Andrée Dessureault Suzie Bédard Sylvie Chainé		Chantal Julien Chantal Tardif France Brochu Ghislaine Lévesque Gisèle Paquette Jean-Marc Thibault Julie Langlais Lorraine Abel Marie-Line Fortier Nicole Drapeau Suzie Bédard

LES BONS
COUPS DES
COMITÉS DE
MOBILISATION

Par Josée Larouche, cadre à la DRHCAJ

Voici la liste des bons coups dont les différents comités de mobilisation ont été informés récemment.



TÉMISCAMINGUE

**SARA-JEANNE COUTU LOISELLE,
DIÉTÉTISTE-NUTRITIONNISTE EN SANTÉ PUBLIQUE**

Vos collègues, France Lessard et Liette Glaude, souhaitent souligner votre professionnalisme et votre dynamisme. Vous êtes une excellente communicatrice et vous vulgarisez efficacement l'information à donner. Vous possédez aussi une grande curiosité intellectuelle et avez le souci de maintenir à jour vos connaissances en lien avec l'alimentation. Au sein de votre équipe de travail, vous contribuez de façon certaine et adroite à faire cheminer vos collègues en accord avec les nouveaux paradigmes reliés à l'alimentation saine et la problématique du poids. Vous vous souciez également de l'environnement et de votre empreinte écologique qui se traduisent par des changements dans l'utilisation des verres, bouteilles et autres accessoires lors d'événements auxquels vous participez, et cela, autant professionnellement que bénévolement. Enfin, vos collègues se disent heureuses que vous fassiez partie de leur équipe de travail et considèrent que vous apportez une « valeur ajoutée » à l'équipe.



A B I T I B I

NOÉMIE PLOURDE, INFIRMIÈRE UNITÉ MÈRE-ENFANT

Le docteur Jacques-Antoine V.-Lemay souhaite profiter de cette tribune pour souligner l'initiative que vous avez prise pour la réalisation de vestes en polar à l'effigie de l'unité mère-enfant. Vous avez pris en charge le projet du début à la fin. En plus d'améliorer le confort du personnel de l'UME, ce geste renforce l'esprit d'équipe et le sentiment d'appartenance à l'unité. Tout le monde porte fièrement sa veste! Chapeau!



A B I T I B I

LYNDA COULOMBE, INFIRMIÈRE EN CHIRURGIE

On rapporte que vous êtes une personne toujours de bonne humeur, que votre sourire et votre rire sont contagieux, que vous avez vraiment à cœur le bien-être de vos patients, que vous adorez votre travail et que vous êtes au courant de tout ce qui se passe sur le département, ce qui fait de vous une référence exceptionnelle. Votre expérience clinique en chirurgie, mais aussi de façon plus générale, est un atout pour vos collègues qui n'ont que de bons mots à votre égard. Vous êtes une personne particulièrement consciencieuse et vous vous portez volontaire pour faire du temps supplémentaire malgré votre poste à temps complet et votre rôle de maman de 4 enfants. Il semble que vous vous êtes en plus impliquée dans le projet ratio de l'unité de chirurgie en rapportant les faits simplement et en travaillant fort pour améliorer les conditions de travail. Vous pensez toujours aux autres lors de la journée de l'infirmière et offrez une rose à chacune des infirmières du département, sans compter les bons petits desserts! Merci de faire une différence et de contribuer à faire honneur à votre profession!

Vos collègues de l'équipe de chirurgie de soir à l'Hôpital d'Amos : Cynthia Alarie, Sophie Lefebvre, Fanny Corriveau, Annie-Claude Larochelle, Julie Trudel, Mylène Labrecque, Samuel Roch, Camille Larose, Eve Hébert, Andrée-Ann Paré.



NOMINATIONS

CADRES

Direction des services professionnels et de l'enseignement universitaire (DSPEU)

Guillaume Petit

Nommé chef de service salle d'urgence et soins intensifs – Amos. Sa date d'entrée en fonction demeure à déterminer. Son port d'attache est Amos.

Tabata Michaud

Nommée conseillère cadre aux affaires médicales et service préhospitalier d'urgence. Sa date d'entrée en fonction demeure à déterminer. Son port d'attache est Rouyn-Noranda.

Direction des services techniques, logistiques et des ressources informationnelles (DSTLRI)

Nathalie Fraser

Nommée chef du service de l'alimentation – MRC Val-d'Or par intérim. Sa date d'entrée en fonction est le 1^{er} mars 2019. Son port d'attache est Val-d'Or.

Direction des soins infirmiers (DSI)

Marie-Claude Brochu

Nommée coordonnatrice de jour à la gestion de lit et au continuum de soins. Sa date d'entrée en fonction demeure à déterminer. Son port d'attache est Amos.

Direction des programmes déficience intellectuelle, trouble du spectre de l'autisme et déficience physique (DI-TSA-DP)

Philippe Leblanc-Rioux

Nommé chef de service déficience intellectuelle, trouble du spectre de l'autisme, déficience physique et intervention précoce. Sa date d'entrée en fonction demeure à déterminer. Son port d'attache est Ville-Marie.



Apprivoiser le trouble du spectre de l'autisme

UNE PRATIQUE INNOVANTE DÉVELOPPÉE PAR UNE ÉQUIPE DE VAL-D'OR

Démystifier les troubles du spectre de l'autisme (TSA) et outiller les parents. Voilà l'objectif d'un tout nouveau service offert par l'équipe d'adaptation/réadaptation du secteur de Val-d'Or.

Depuis octobre 2018, ce projet novateur permet de rejoindre les parents qui ont des enfants de 8 ans et plus, admis dans le programme TSA.

Sous forme d'ateliers de groupe, le projet s'adresse principalement à la clientèle qui est en attente d'un premier service. Il vise à offrir aux parents un support clinique qui leur permettra de mieux comprendre les caractéristiques associées au TSA et de développer des habiletés parentales adaptées aux besoins de leur enfant.

Au total, neuf ateliers abordent une variété de thèmes spécifiques tels que : la communication, le développement sensoriel, les comportements et troubles du comportement, l'anxiété, les habiletés sociales, le deuil et les outils visuels.

En plus des rencontres de groupe, les éducatrices spécialisées se déplacent au domicile des parents à deux reprises, soit après la 4^e rencontre et à la fin du programme. Cette dernière visite permet de mesurer l'atteinte des objectifs que se sont fixés les parents.

Ce projet mobilisateur requiert l'implication des différents professionnels de l'équipe TSA, notamment en orthophonie, ergothérapie, psychologie et en travail social. Nous avons également bénéficié d'un support spécialisé d'une conseillère clinique en troubles du comportement (TC) et en troubles graves du comportement (TGC).

Des services directs seront par la suite offerts à la clientèle, à leur famille ainsi qu'aux différents collaborateurs.

Félicitation à l'équipe TSA pour ce beau projet et un grand merci à Isabelle Blais, agente de planification, de programmation et de recherche à la Direction des services multidisciplinaires, pour sa précieuse collaboration.



Rangée du haut, de gauche à droite : Marc Pelletier (travailleur social), Marie-Anne Carré (éducatrice spécialisée), Zoé Jobin Chayer (ergothérapeute), Patrick Béchard (chef de service en déficience intellectuelle et TSA).

Rangée du bas : Cinthia Beaulieu (conseillère clinique TGC), Geneviève Duclos (psychologue), Aude Dimanche (orthophoniste).



Valérie Cliche, éducatrice spécialisée

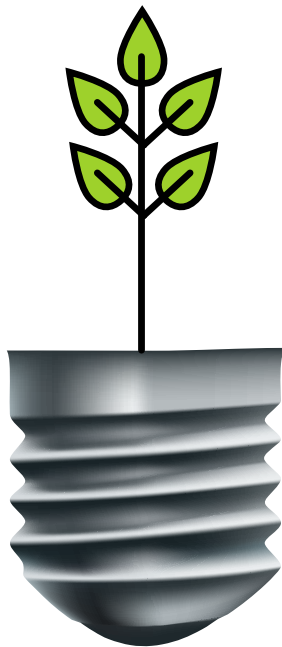
Amos

LA PERFORMANCE ÉNERGÉTIQUE AU RENDEZ-VOUS À AMOS

Le projet de performance énergétique entamé à l'automne 2016 et visant l'Hôpital, le CLSC et le CHSLD d'Amos est maintenant complété à 98 %. Il ne reste que des interventions mineures pour atteindre le 100 %. Ces bâtiments seront dorénavant plus verts et nous en sommes fiers!

3 bâtiments visés,
soit le CLSC, le CHSLD
et l'Hôpital d'Amos.

**8 mesures de
performance énergétique**
touchant la ventilation, l'éclairage,
les contrôles centralisés et les
systèmes de chauffage.



Installation de chaudières fonctionnant au gaz naturel pour remplacer un équipement au mazout, interventions sur les réseaux d'eau, de chauffage ainsi que sur les réseaux électriques, optimisation de la ventilation, conversion de l'éclairage; les actions ont été nombreuses. Toutefois, même une fois ces travaux terminés, une étape importante demeure : la modernisation de la chaudière à biomasse de l'hôpital et de ses composantes.

Dompter la bête

La biomasse est la source d'énergie la moins polluante, mais aussi la moins chère pour nous chauffer. De plus, brûler cette biomasse dans une chaudière efficace et bien calibrée est encore plus rentable. Donc, pour un fonctionnement optimal, une modernisation s'imposait.

Dans un premier temps, nous avons concentré notre attention sur le convoyeur, c'est-à-dire le système qui achemine la biomasse à la chaudière. Pendant l'été et l'automne 2018, les services techniques y ont apporté d'importantes modifications. Le convoyeur est maintenant plus simple à opérer et il fonctionne en harmonie avec un nouveau système d'automatisation.

Ce système d'automatisation, installé dans le cadre du projet, contrôle les différentes composantes de la chaudière à biomasse. Parce qu'il s'agit d'un équipement complexe, de nombreux ajustements sont nécessaires pour atteindre un fonctionnement optimal. En d'autres mots, il faut « dompter la bête ». Et c'est ce que les experts d'Ecosystem, la firme partenaire dans ce projet, sont en train de faire. Mais la bête est déjà bien dressée! Encore un peu d'optimisation pendant la période de rodage et le tour sera joué.

Même s'il reste quelques réglages à faire, les résultats sont déjà prometteurs. Dorénavant, en plus de fonctionner automatiquement, la chaudière à biomasse a une capacité assez grande pour chauffer non seulement l'hôpital, mais aussi le CHSLD. Nous chauffons donc un plus grand espace en consommant moins d'énergie.

De plus, les modifications apportées au réseau de chauffage ont entraîné une diminution de nos besoins de vapeur. Puisque produire de la vapeur nécessite énormément d'énergie, le fait de voir diminuer nos besoins est donc une excellente nouvelle!

Dernière mise en route

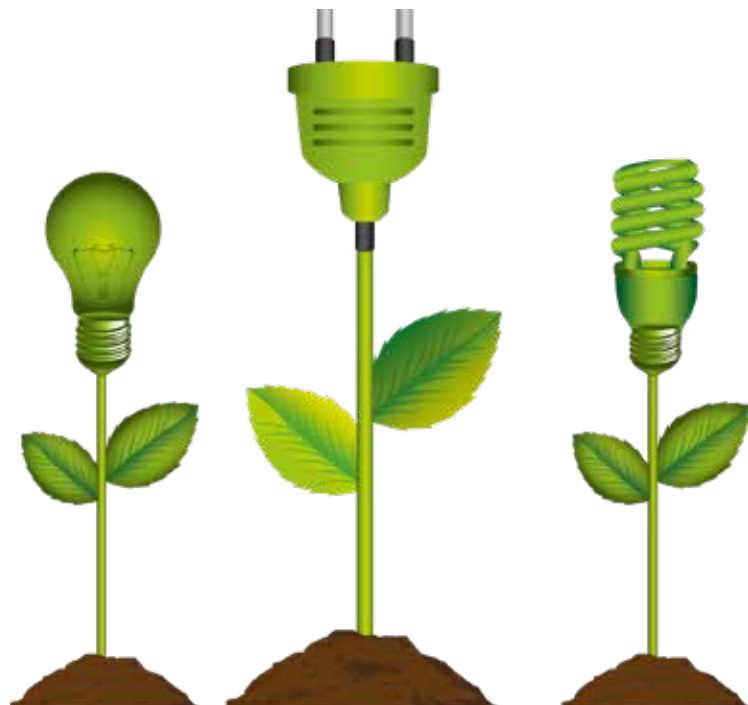
Au CLSC, une thermopompe aérothermique a été installée sur le toit. Cet équipement extrait l'énergie gratuite contenue dans l'air extérieur et l'injecte sous forme de chaleur dans les systèmes de chauffage. Sous peu, cette thermopompe sera mise en route et optimisée. C'est ce qui mettra un point final au projet.

DES RÉSULTATS ÉLOQUENTS

Les différentes mesures implantées dans le cadre de ce projet vont livrer des résultats impressionnants.

Nous prévoyons que la consommation énergétique chutera de 26%. Annuellement, les économies pourraient dépasser les 450 000 \$.

Les bénéfices sont non seulement financiers, mais aussi environnementaux. Qui dit moins d'énergie consommée, dit moins de gaz à effet de serre : nos émissions polluantes ont diminué de 1 085 tonnes de CO₂ par année, soit l'équivalent de 482 voitures que l'on aurait retiré de la circulation.



FAIRE SA PART

Chacun d'entre nous peut collaborer pour réduire son empreinte environnementale individuelle et avoir un impact positif sur notre empreinte environnementale collective. Voici quelques gestes à poser pour faire la différence :

- Éteindre les lumières en sortant d'un local;
- Éteindre votre ordinateur plutôt que de le mettre en veille;
- Ne pas laisser les fenêtres ouvertes alors que le chauffage ou la climatisation fonctionne;
- Économiser l'eau;
- Baisser le chauffage à la maison lorsque vous n'y êtes pas;
- Installer des thermostats programmables;
- Réduire vos déchets dans vos lunchs, à la maison ou au travail, par exemple en choisissant des contenants réutilisables;
- Privilégier le transport alternatif et actif, plutôt que l'automobile.



Par Martine Doyon, agente de planification, de programmation et de recherche (APPR) à la Direction de la qualité, évaluation, performance et éthique

Une distinction méritée

L'ÉQUIPE AMPRO DE L'HÔPITAL D'AMOS MÉRITE UN PRIX RECONNAISSANCE

Dans le cadre de sa journée de planification du module 9 du programme AMPRO (Approche multidisciplinaire en prévention des risques obstétricaux) qui s'est déroulée le 12 février dernier, l'équipe de l'Hôpital d'Amos s'est vu remettre le prix *Reconnaissance* par la Corporation Salus Global, maître d'œuvre du programme AMPRO.

Pour obtenir ce prix, l'équipe devait atteindre un résultat de 80 % de participation aux différentes activités du programme, soit : lecture des chapitres, réalisation d'exercices d'urgence et de compétence, journées annuelles d'ateliers et d'actions pour consolider l'éducation (ACE) et tests. L'équipe a obtenu 93 % et plus dans toutes les activités! Les membres ont été félicités pour leur grande implication, leur dynamisme et le souci constant exprimé face à la sécurité des patients.

Félicitations à toute l'équipe!

Sur la photo, de gauche à droite :

Martine Doyon, Dre Diane Allen, Noémie Plourde, Edith Perreault, Véronique Coutu, Dre Danielle Ménard, Alexandra Godbout, Isabelle Gagnon.

Assises : Julie Dessureault et Dre Marika Hamel-Cyr (co-présidentes).

Absentes : Josiane Beauregard-Audet, Rose-Karine Valcourt, Dre Françoise Mamet.

Symptômes comportementaux et psychologiques de la démence

DEUX PROFESSIONNELLES AU SERVICE DES PERSONNES ATTEINTES

L'équipe régionale dédiée aux personnes souffrant d'un trouble neurocognitif est bien en place et active partout en région.



Marie-Eve Quévillon et Shannon Jérôme sont accompagnées d'Eric Matte, coordonnateur.

Formée de deux professionnelles, soit une infirmière clinicienne et une psychoéducatrice, cette équipe est reconnue par les acronymes SCPD pour symptômes comportementaux et psychologiques de la démence.

Par la création de l'équipe SCPD, le CISSS de l'Abitibi-Témiscamingue remplit un engagement pris lors de la fermeture de l'unité de psychogériatrie qui desservait l'ensemble de la population régionale, à partir du CHSLD de Macamic. En raison de la sous-utilisation des lits de cette unité et des besoins changeants de la population, l'établissement s'était engagé à développer une nouvelle offre de services.

Pourquoi mettre en place une équipe ambulatoire?

En fait, les besoins populationnels sont en croissance. Par exemple, en 2008, 100 000 personnes étaient atteintes de la maladie d'Alzheimer au Québec. Selon les projections estimées, ce nombre passera à 135 522 personnes en 2020. Dans une perspective plus régionale, plus de 2 000 personnes souffrent d'un trouble neurocognitif en Abitibi-Témiscamingue et ce nombre est en constante croissance. Afin de répondre aux nombreuses demandes d'accompagnement et de soutien clinique provenant autant des intervenants que des proches aidants, le choix d'une équipe ambulatoire s'est imposé.

La clientèle qui présente des SCPD a des besoins complexes qui requièrent l'expertise d'intervenants spécialisés et qui collaborent avec les différents milieux, les différentes directions, les membres de la famille, les partenaires et les équipes soignantes.

L'équipe est actuellement composée de Marie-Eve Quévillon, infirmière clinicienne et Shannon Jérôme, psychoéducatrice. Mme Quévillon détient une expérience acquise sur les unités de médecine, en unités de soins de longue durée en psychogériatrie et en réadaptation depuis 2014. Pour sa part, Mme Jérôme travaille depuis plus de dix ans auprès de la clientèle atteinte de troubles neurocognitifs présentant des SCPD dans la MRC de la Vallée-de-l'Or.

L'équipe a comme principal mandat de soutenir les équipes traitantes ainsi que les proches aidants de personnes atteintes de troubles neurocognitifs présentant des SCPD dans toute la région. Elle voit aussi à faciliter l'intégration et le maintien de l'usager dans son milieu de vie afin de retarder le plus possible la dégradation de son état.

Parmi les services offerts :

- Coaching clinique en présentiel ou au téléphone;
- Formation SCPD pour le personnel des hôpitaux, ressources intermédiaires, CHSLD et soins à domicile;
- Séance d'information aux proches aidants;
- Élaboration des plans d'intervention pour les usagers.

Par la création de cette équipe aux pratiques novatrices, le CISSS de l'Abitibi-Témiscamingue démontre l'importance accordée à l'offre de services de proximité qui saura répondre aux besoins actuels de la population.

Clientèle présentant une déficience intellectuelle

LA « MINDFULNESS », J'Y CROIS!

Le programme d'apprentissage Pleine Conscience est un merveilleux tremplin pour accompagner la clientèle présentant une déficience intellectuelle (DI) ou un trouble du spectre de l'autisme (TSA) à développer la capacité de diminuer son stress ou son anxiété au quotidien et ainsi être plus disponible aux apprentissages de toutes sortes.

Le programme dont je vous parle a été adapté sur mesure pour notre clientèle et s'inspire de celui de Kabat-Zinn qui vise la réduction du stress (*Mindfulness Based Stress Reduction Programm*).

Dans ce programme, la personne présentant une déficience intellectuelle et son accompagnateur font tous deux les apprentissages de la méditation pleine conscience. D'abord, les accompagnateurs sont formés pour pouvoir ensuite accompagner adéquatement les personnes dans leur cheminement quotidien. Étant donné l'implication nécessaire et rigoureuse des accompagnateurs, ce programme a été d'abord implanté dans des centres d'hébergement où les intervenants pouvaient être disponibles pour réaliser les activités de méditation pleine conscience. Je tiens à mentionner que Le Giron de La Sarre, ressource à assistance continue (RAC), fait partie des centres qui ont appliqué le programme et sa clientèle en a grandement profité.



À l'automne dernier, j'ai eu la chance d'expérimenter la pleine conscience avec un petit groupe de trois personnes présentant une déficience intellectuelle. Ce fut un succès certain malgré les petits défis rencontrés au début de l'implantation. Par ailleurs, le plus grand défi a été d'amener l'entourage des participants (leurs parents ou famille d'accueil) à croire et à participer activement à ce programme et à accompagner la personne au quotidien dans les exercices de pleine conscience. Croyez-le ou non, j'ai obtenu la participation non pas de trois, mais de cinq accompagnatrices. Défi relevé! Les résultats obtenus se sont avérés très positifs autant pour les personnes vivant avec une déficience intellectuelle que pour leurs accompagnateurs. Ils ont tous terminé le programme avec un coffre d'outils rempli de moyens et de meilleures habiletés pour gérer et diminuer leur anxiété.

Je suis fière de mon petit groupe qui continue de pratiquer la pleine conscience à la maison. Ce fut un projet formidable et certainement à refaire!

La pleine conscience avec notre clientèle en déficience intellectuelle, c'est possible et j'y crois!

Merci à Pierre Sénécal, D.Ps., expert-conseil au SQETGC et psychologue, pour sa formidable formation.

Merci à Annie Lefebvre, psychologue au service des troubles graves du comportement (TGC) à la Direction des programmes DI-TSA et DP, pour l'organisation de cette formation et son support dans l'implantation du programme à La Sarre (externe).

Par Caroline Blanchard, directrice des programmes de déficience intellectuelle, trouble du spectre de l'autisme et déficience physique

Téléthon de la Ressource pour personnes handicapées

UNE PRESTATION QUI MÉRITE D'ÊTRE SOULIGNÉE

Lors du Téléthon de la Ressource pour personnes handicapées de l'Abitibi-Témiscamingue et du Nord-du-Québec, qui s'est déroulé le 27 janvier dernier, une dizaine de participants malentendants et sourds, accompagnés de quelques parents, ont interprété la chanson « Je vole » de Michel Sardou, en français signé et en langage parlé complété (L.P.C.). Cette prestation a grandement ému les spectateurs présents au Théâtre du cuivre de Rouyn-Noranda. La preuve : les artistes ont eu droit à une ovation debout.



Par la suite, Isabelle Trépanier, orthophoniste au programme de déficience auditive, a accordé une entrevue qui lui a permis de démystifier les différents modes de communication utilisés par les personnes vivant avec une surdit .

Dans un autre ordre d'id es, l' quipe en d ficience auditive tient aussi   souligner le beau travail

de l'audiologiste, Diane Blais, qui, en collaboration avec des intervenants de l'Institut Raymond-Dewar, a  t  mise en nomination pour le prix *Fortissimo Innovation* en lien avec la programmation   distance des implants cochl aires. Sa nomination refl te des comp tences et des qualit s d'excellence m ritoires.

F licitations!



En terminant, un petit rappel   tous les intervenants du CISSS de l'Abitibi-T miscamingue qui travaillent de pr s ou de loin aupr s d'une client le pr sentant une d ficience auditive : il existe un service d'aides techniques qui permet   la client le de b n ficier de support au niveau de l' coute de la t l vision, du t l phone et du syst me d'environnement (d tecteur de feu, de porte, etc.).

Sensibilisation à l'autisme

LE 2 AVRIL, BRILLEN EN BLEU !

Pendant tout le mois d'avril 2019, de nombreuses actions seront menées à travers le monde entier pour sensibiliser la population à l'autisme, une condition neurodéveloppementale qui touche 1 % de la population.



Partagez
vos événements!
#faitesbrillerenbleu
#FBEB
#autisme
#2avrilbleu

**Le 2 avril,
partout au Québec...**

faites briller en bleu

Ensemble, célébrons le Mois de l'autisme

Dans le cadre de la Journée internationale de sensibilisation à l'autisme le 2 avril prochain, pourquoi ne pas participer à l'activité « Faites briller en bleu »? Ce jour-là, des monuments célèbres, des entreprises et des organismes adopteront un éclairage bleu. Sur une base individuelle, tout le monde est invité à porter du bleu, en signe de soutien. Cette opération vise à sensibiliser la population à l'autisme et à mettre en valeur le patrimoine local, tout en positionnant les villes et les édifices partenaires comme des acteurs de la solidarité internationale.

Mon équipe se joint à moi pour vous proposer de participer à cette journée! Faites-le en envoyant un simple courriel à vos collègues et partenaires, en publiant un statut sur Facebook, en mettant une ampoule bleue dans votre local ou tout simplement en portant du bleu. Ces petits gestes simples permettront de mettre en lumière les défis et les réussites que vivent les personnes touchées par un trouble du spectre de l'autisme.

POURQUOI LE BLEU?

Le bleu est une couleur calmante, apaisante, réconfortante. De plus, l'autisme étant presque cinq fois plus fréquent chez les garçons (1 garçon sur 43) que chez les filles (1 fille sur 189), le bleu symbolise la prévalence de l'autisme chez les garçons.

Informez-vous. Pour en savoir plus sur l'autisme, ses causes, ses traitements et les activités prévues dans le cadre de la Journée internationale de sensibilisation, visitez le www.autisme.qc.ca.

Pour connaître les activités qui se dérouleront en Abitibi-Témiscamingue au cours du mois d'avril, visitez le site web de la Société de l'autisme de l'Abitibi-Témiscamingue (SAAT) : www.autisme-abitibi.com.

ENSEMBLE, FAISONS BRILLER L'AUTISME!

Nutritionnistes-diététistes

CONNAISSEZ-VOUS LE TRAVAIL DE VOS COLLÈGUES EN NUTRITION?

La Journée nationale des nutritionnistes s'est déroulée le 20 mars dernier. L'objectif de cet événement annuel est de faire rayonner la profession et de la démystifier... parce que les tâches qu'accomplissent les nutritionnistes-diététistes de votre organisation sont moins connues qu'on pense. En voici un aperçu!

Ça ne fait pas de menus!

- Ça adapte les textures pour les gens qui ont du mal à avaler;
- Ça donne des outils aux gens atteints de cancer pour éviter des symptômes désagréables ou pour les aider à ne pas perdre des forces;
- Ça enseigne le calcul des glucides qui sert ensuite à calculer les injections d'insuline;
- Ça tient compte de votre vécu, de vos expériences, de vos besoins et de vos objectifs personnels.

Ça ne fait pas juste des recettes!

- Ça évalue, calcule les besoins de ceux qui ne peuvent s'alimenter par la bouche en offrant de l'alimentation directement dans l'estomac ou dans le sang;
- Ça a réussi 120 crédits universitaires dans un programme très contingenté et complété 34 semaines de stage;
- Ça aide à ajuster l'alimentation pour maintenir une santé optimale du cœur, des reins, des artères, du cerveau, des poumons, du système digestif, des yeux, du pancréas, du foie, etc.

Ça ne fait pas juste des visites en épicerie!

- Ça aide les enfants à ne pas avoir de retard de croissance;
- Ça épaulé ceux qui ont perdu le goût de manger ou qui évitent à tout prix de le faire;
- Ça répond à toutes vos questions de façon fiable en se basant sur la recherche scientifique;
- Ça aide les femmes enceintes à répondre à leurs besoins pour un développement optimal du bébé ou même à contrôler le diabète de grossesse par l'alimentation.

Ce n'est pas une police!

- Ça favorise le maintien à domicile des personnes âgées en évitant leur dénutrition;
- Ça donne des conseils pour éviter des infarctus ou la dialyse;
- Ça fait des suivis de poids et de boires chez des bébés prématurés pour assurer un développement optimal;
- Ça donne des outils pour faire des choix judicieux à l'épicerie;
- Ça accompagne ceux qui ont des allergies ou des maladies chez qui le traitement numéro 1 est l'alimentation (maladie cœliaque, colite ulcéreuse, maladie de Crohn, côlon irritable).

LES NOUVEAUTÉS DE FÉVRIER 2019

NOUVEAUX DOCUMENTS

- DSM-200 005-03 Procédure de transfert d'un usager sous ventilation invasive ou non invasive à partir du site de Ville-Marie
- DQEPE-210 013-08 Cadre conceptuel en éthique
- DPSAPA-160 005-08 Cadre de référence sur les services de soutien à domicile
- DPSAPA-160 007-08 Guide pour l'allocation de services d'aide à domicile et de services aux familles et aux proches aidants

Règles de soins infirmiers

- DSI-RSI-006 Application de colle tissulaire
- DSI-RSI-007 Gestion du cérumen

Protocole

- Protocole pour initier un traitement pour les nausées chez une personne recevant des soins palliatifs

Ordonnances collectives

- Initier l'acétaminophène pour le traitement de la fièvre chez une personne recevant des soins palliatifs
- Initier le traitement pour les nausées chez une personne recevant des soins palliatifs

Outils

- Schéma de classification des documents du CISSS
- Tableau des frais reliés aux services, aux fournitures et aux biens des usagers hébergés en RTF et RI
- AS-735 Entente sur une intervention de courte durée _ Loi sur la protection de la jeunesse
- AS-735A Agreement on a short-term intervention – Youth Protection Act
- AS-736 Entente provisoire – Loi sur la protection de la jeunesse
- AS-736A Provisional agreement – Youth Protection Act
- AS-737 Entente sur des mesures volontaires – Loi sur la protection de la jeunesse
- AS-737A Agreement on voluntary measures – Youth Protection Act

DOCUMENTS RÉVISÉS

- DSPEU-190 061-08 Cadre normatif et guide de saisie régional I-CLSC
- DRFA-250 002-02 Politique pour la conclusion des contrats d'approvisionnement en biens, services et actifs immobiliers

Tous ces documents
sont disponibles dans
l'intranet régional,
sous Centre de
documentation.

BONS COUPS

★ RECHERCHÉS ★



- ★ Influence positive
- ★ Implication dans un projet qui se démarque
- ★ Entraide
- ★ Esprit d'équipe

Dénoncez vos collègues auprès du comité de mobilisation à l'adresse courriel :

08.ciissat.comite.mobilisation@ssss.gouv.qc.ca

Favorisons la reconnaissance et la mobilisation par les pairs
en soulignant les **BONS COUPS DE NOS COLLÈGUES!**

L'INTERCOM

Envoyez-nous votre adresse courriel pour recevoir l'Intercom à la maison :
08_ciissat_communications@ssss.gouv.qc.ca



Proposez-nous vos articles et sujets au plus tard le 16 avril 2019.

**Centre intégré
de santé et de services
sociaux de l'Abitibi-
Témiscamingue**

Québec 