

L'INTERCOM

VOTRE BULLETIN D'INFORMATION DU CISSS DE
L'ABITIBI-TÉMISCAMINGUE

JUIN 2019, VOLUME 5 | NUMÉRO 5



HYGIÈNE DES MAINS

Le grand défi à relever ensemble.

LE CISSS DE L'A-T RÉAGIT

Commentaires portant atteinte à la réputation.

SOIRÉES RECONNAISSANCE

Retour sur ces grands rendez-vous.

SOMMAIRE

Portrait d'équipe	04
Un prestigieux prix remis à l'équipe d'obstétrique de Ville-Marie	06
Des usagers de neurotraumatologie partagent leur vécu.....	08
Don du Club Richelieu Les Amossoises.....	09
Tournoi de golf bénéfique de la Maison de l'Envol	09
Service de garde en milieu de travail à Ville-Marie : le point.....	10
Le CAAP-AT souligne son 25 ^e anniversaire	11
Défi Bolivie 2020 au profit de 3 fondations	12
Don du Club Kinsmen de Val-d'Or.....	13
Formation pour améliorer ses compétences en anglais.....	13
Retour sur les Soirées reconnaissance 2019.....	14
Favoriser la bienveillance	17
Le CA en bref.....	18
Améliorer la sécurité des enfants dans les transports.....	20
Journée mondiale contre la maltraitance envers les aînés	22
Commentaires portant atteinte à la réputation	23
Musicothérapie au CHSLD de Rouyn-Noranda.....	24
Deux équipes réunies au Centre de soins ambulatoires d'Amos	25
Hygiène des mains : un défi à relever	26
20 ans à la même adresse pour le CLSC d'Amos.....	28
Nouveautés du Centre de documentation	29
Bulletin INFO DPSMD sur l'intranet.....	29



*Nous faisons relâche pour l'été!
Nous serons de retour en septembre.*




Bon été!

**PROPOSEZ-NOUS VOS ARTICLES ET SUJETS
AU PLUS TARD LE 17 SEPTEMBRE 2019**

Écrivez-nous à :
08_cierrat_communications@ssss.gouv.qc.ca



**Centre intégré de santé et de services sociaux
de l'Abitibi-Témiscamingue**
1, 9^e Rue
Rouyn-Noranda (Québec) J9X 2A9

 [Facebook.com/cierrat-at](https://www.facebook.com/cierrat-at)
 www.cierrat-at.gouv.qc.ca
 CISSS de l'Abitibi-Témiscamingue

L'Intercom est produit par le Service des communications

PROTRAIT D'ÉQUIPE

LE PROGRAMME RÉGIONAL EN NEUROTRAUMATOLOGIE : POUR L'AUTONOMIE DES CLIENTS À LA SUITE D'UN ÉVÉNEMENT TRAUMATIQUE

Présents à Val-d'Or et Rouyn-Noranda, les employés du programme régional en neurotraumatologie offrent des services de réadaptation, d'adaptation et d'intégration sociale aux personnes de tous âges ayant subi un événement traumatique ayant un impact sur leurs habitudes de vie de façon persistante et significative. La clientèle de cette équipe : les blessés médullaires (moelle épinière), les blessés orthopédiques multiples ou complexes, les amputés, les personnes ayant subi des brûlures graves et les traumatisés crâniens cérébraux.



Simon Therrien, Manon Waltz, Adjanie Martin, Pascale Gagnon-Audet, Karine Carufel, Carole Bruneau, Mathieu Lafontaine, Véronique Plourde, Audrey Labonté, Lenny Bergeron, Myriam Deschênes, Joël Caron, Sophie Lalonde, Alex Duval, Nicolas Germain, Caroline Aubin, Cathy Germain, Mélanie Boulet, Marie-Ève Gilbert, Cindy-Ann Gamelin, Valérie Arguin, Pierre Cossette, Charles Lambert (stagiaire).

Absents(es) sur la photo: Maripier Deschênes, Cynthia Roy, Isabelle Havard, Carolyne Moisan, Marie-Christine Jobin-Chayer, Caroline Désilets.

Voici pourquoi cette équipe est :

HUMAINE

Notre priorité, c'est que notre clientèle puisse reprendre ses habitudes de vie à la suite d'un événement traumatique. L'équipe travaille pour favoriser l'amélioration de l'autonomie sur les plans personnel et social ainsi que pour favoriser l'intégration de la personne aux activités professionnelles, scolaires ou socioprofessionnelles.

ENGAGÉE

L'équipe est engagée envers les clients et leur famille. Elle travaille de concert avec la personne concernée et ses proches, réalise de l'enseignement et cherche avant tout à impliquer le client dans sa réadaptation. Elle utilise entre autres l'approche éducative qui permet l'enseignement de notions relatives à la nature de la blessure, permettant un cheminement dans le processus d'adaptation à sa condition et de son processus de réadaptation. Les employés croient fermement que la personne engagée dans un processus d'adaptation ou de réadaptation est et demeure toujours le principal agent de son évolution.

COLLABORATIVE

La force de notre équipe, c'est le travail interdisciplinaire. La réadaptation exige une unité d'action très étroite entre des ressources spécialisées et diversifiées. Le travail en interdisciplinarité permet donc la synergie et favorise la cohérence des différents services offerts aux clients. Cela facilite aussi le processus de réadaptation. Notre approche permet de focaliser les interventions sur les habitudes de vie du client et d'identifier les priorités d'intervention de concert avec les principaux concernés.



Quelques-uns de leurs bons coups...

- Réflexion et réorganisation de l'offre de services pour les personnes qui vivent avec un traumatisme crânien cérébral léger, en lien avec l'augmentation de la clientèle depuis 2012;
- Intégration de stagiaires dans diverses professions;
- Mise en place d'une nouvelle trajectoire de services VARMU (c'est-à-dire les victimes d'amputation traumatique ou nécessitant une revascularisation neurochirurgicale d'urgence) et travail de collaboration avec le CHUM;
- Poursuite de partenariats avec nos différents collaborateurs tant du milieu hospitalier que communautaire.

Prix de la sécurité des patientes 2018

L'ÉQUIPE D'OBSTÉTRIQUE DE VILLE-MARIE RÉCOMPENSÉE

Y'a des nouvelles qu'on aimerait partager à l'infini pour qu'elles inspirent la fierté au plus grand nombre de personnes possible!

C'est le cas du prix remporté récemment par l'équipe de l'unité mère-enfant de l'Hôpital de Ville-Marie, dans le cadre de sa participation au programme AMPRO^{OB} (Approche multidisciplinaire en prévention des risques obstétricaux).

Le projet qui a permis aux professionnels de Ville-Marie de se démarquer est lié à une situation à laquelle personne ne souhaite être confronté, soit : une découverte médicale. C'est la façon dont tous les acteurs se sont mobilisés qui a impressionné le comité.

L'équipe médicale en obstétrique, les infirmières de l'unité, les coordonnateurs et infirmières d'autres unités de l'hôpital (urgence, bloc opératoire), la direction du CISSS de l'Abitibi-Témiscamingue et de l'Hôpital de New Liskeard, tout ce beau monde s'est impliqué à différents niveaux dans le déploiement de l'approche multidisciplinaire en prévention de risques pour faire face aux découvertes.

Seulement trois Prix de la sécurité des patientes ont été décernés en 2018, à travers l'Amérique du Nord.

Tous les membres de l'équipe qui ont mérité le prix se retrouvent sur les photos qui accompagnent ce texte. Par ailleurs, la chef de l'unité multicientèle et continuum mère-enfant, Marie-Pierre Bizier, confirme son intention d'immortaliser la remise de cette prestigieuse récompense. Des photos de tous les membres de l'équipe de l'unité mère-enfant seront prises pour réaliser un cadre qui sera affiché sur les murs de l'unité.



Félicitations à tous les employés et médecins qui composent l'équipe récompensée!

Médecins

Dre Marie-Noël Thériault, Dr Marc De Ladurantaye, Dre Andréa Lemire

Infirmières (obstétrique)

Jocelyne Girard, Caroline Gélinas, Marlyn Lépine, Céline Dufresnes, Émilie Noël, Karine Rannou, Julie Hnatyszyn, Tania Bernard, Roxane Paquette

Infirmière (médecine)

Julie Allen-Murphy

Assistantes-infirmières-chef

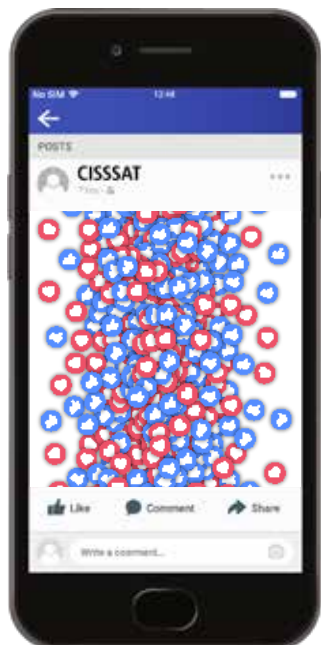
Cathy Roy, Nancy Cardinal, Micheline Lalonde, Cathy Champagne, Cynthia Grenier

Coordonnateurs

Marie-Ève Girard, Jacques Goupil, Martine Roy, Audrey Lambert, Nicole Lefebvre, Julie Rheault-Gélinas, Oscar Gomez

Infirmières auxiliaires qui ont contribué à faire de la garde

Marie-France Vallée, Vanessa Jones-Lachance, Jody Baril, Julie Ménard, Yvette Lefloïc, Claude Riendeau, Nancy Lefebvre, Noémie Grenier, Kim Clément



Une fierté contagieuse

Pour faire rayonner encore plus largement l'accomplissement de l'équipe d'obstétrique de Ville-Marie, une publication a été faite sur la page Facebook du CISSS de l'Abitibi-Témiscamingue.

Cette publication a atteint **12 753 personnes** et elle a suscité **4 103 interactions** (il s'agit des clics faits sur la publication et la photo, des partages, etc.). Pas moins de **138 personnes** ont pris la peine de féliciter l'équipe, en laissant un commentaire sous la publication.

Vivre avec une lésion médullaire

DE BELLES RENCONTRES POUR LES USAGERS DE NEUROTRAUMATOLOGIE



Les personnes vivant avec une lésion médullaire et leurs proches ont récemment pu participer à une rencontre sociale fort enrichissante, grâce à l'implication de l'organisme Moelle épinière et motricité Québec (Mémo-Qc) ainsi que de l'équipe de neurotraumatologie du Centre de réadaptation en déficience physique de Rouyn-Noranda.

Une vingtaine de participants ont échangé sur leur vécu et de leur quotidien. La rencontre avait pour but de briser l'isolement qui peut parfois s'installer, tout en faisant connaître l'organisme Mémo-Qc. Une lésion médullaire, ou lésion à la moelle épinière, coupe la communication entre le cerveau et le corps, ce qui entraîne une paralysie totale ou partielle des membres et du tronc. L'étendue de la paralysie dépend de la localisation de la lésion dans la colonne vertébrale et de sa gravité.

Un grand merci à Dominic Piché et Anne Daigle, bénévoles de Mémo-Qc, ainsi qu'à Nicolas Gervais, ergothérapeute en neurotraumatologie, pour l'organisation de cette activité qui a connu un vif succès!



Mémo-Qc est un organisme à but non lucratif qui existe depuis 1946. Sa mission est de favoriser l'autonomie et d'améliorer la qualité de vie des personnes vivant avec un handicap.

L'organisme intervient pour :

- Faciliter l'intégration sociale des personnes ayant une lésion à la moelle épinière;
- Faire la promotion de leurs droits;
- Et soutenir la recherche.



Club Richelieu Les Amossoises

PARTENAIRE FIDÈLE DE LA FONDATION HOSPITALIÈRE D'AMOS

Le récent don de 500 \$ du Club Richelieu Les Amossoises porte à 24 050 \$ le total cumulatif des sommes remises par l'organisme à la Fondation hospitalière d'Amos.

Le club figure parmi les membres d'honneur de la Fondation qui le remercie chaleureusement pour son implication financière!



Photo :

Sylvie Roux, 2^e vice-présidente de la Fondation hospitalière d'Amos, reçoit le don des mains de Denise Bouchard, présidente du Club Richelieu Les Amossoises.

Soins palliatifs

JOUER AU GOLF AU PROFIT DE LA MAISON DE L'ENVOL

La 20^e édition du tournoi de golf annuel organisé au profit de la Maison de l'envol de Rouyn-Noranda se déroulera le lundi 24 juin 2019. L'événement aura lieu au Club de Golf Municipal Dallaire.

Vous souhaitez jouer, tout en soutenant cette cause?

Inscrivez-vous :

@ direction@maisondelenvol.ca

☎ 819 762-7273 (Annie Flamand)

🌐 www.maisondelenvol.ca

GOLF
24 JUIN

Service de garde en milieu de travail à Ville-Marie

OÙ EN SOMMES-NOUS AVEC CE PROJET?

Aux mois de mars et avril derniers, plusieurs membres du personnel travaillant dans les installations de Ville-Marie ont été sollicités afin de répondre à un sondage sur leurs besoins quant au service de garde, plus précisément, sur les besoins qui découlent d'un horaire de travail atypique.

Le taux de réponse au sondage n'a pas été aussi élevé que prévu :



Seulement

27%

des employés sollicités ont répondu aux questions. Nous tenons à remercier les employés qui ont pris quelques minutes pour réaliser l'exercice.

Les résultats ont tout de même été présentés aux administrateurs du Centre de la petite enfance (CPE) Chez Caliméro de Ville-Marie, qui sont nos principaux partenaires dans ce projet de service de garde en milieu de travail. Vu le faible taux de participation, ceux-ci sont d'avis que les résultats compilés ne sont pas suffisamment représentatifs des besoins réels de notre personnel.

Les responsables du projet au CISSS de l'Abitibi-Témiscamingue ne baissent pas les bras! Au cours des prochaines semaines, un autre moyen sera identifié afin de dresser un portrait plus exact et représentatif des besoins des employés de Ville-Marie, relativement à un service de garde pour horaire atypique.

Les employés ciblés pour le sondage, c'est-à-dire les personnes âgées de 40 ans et moins, pourraient donc être de nouveau sollicités.

Rappelons que l'objectif du CISSS de l'Abitibi-Témiscamingue est de développer un service de garde offrant des horaires de garde atypiques directement à l'hôpital et souhaite améliorer la conciliation travail-famille pour ses employés, en mettant fin au casse-tête auquel font face plusieurs parents quand vient le temps de faire garder leurs enfants.

À plus long terme, le CISSS de l'Abitibi-Témiscamingue souhaite que les membres du personnel puissent avoir accès à des services de garde offrant des horaires atypiques dans chacune des MRC de la région.



CAAP-AT

AVEC VOUS DEPUIS DÉJÀ 25 ANS



Fondé en 1994, le Centre d'assistance et d'accompagnement aux plaintes de l'Abitibi-Témiscamingue (CAAP-AT) a pour mandat d'assister et accompagner, sur demande, toute personne qui désire porter plainte auprès d'un établissement offrant des services sociaux et de santé.

Par le soutien assuré, il vise à contribuer à la satisfaction des usagers du réseau de la santé et des services sociaux comme au respect de leurs droits. Le CAAP-AT a également pour objectifs d'informer le public sur le fonctionnement du régime d'examen des plaintes, d'aider à clarifier l'objet de la plainte et, au besoin, à rédiger la plainte. Le CAAP-AT facilite aussi la conciliation entre toutes les instances concernées.

Organisme à vocation régionale, le CAAP-AT offre des services gratuits et confidentiels à tout usager du CISSS de l'Abitibi-Témiscamingue et des autres partenaires du réseau de la santé et des services sociaux, c'est-à-dire les organismes communautaires, les ressources intermédiaires et de type familial, les compagnies ambulancières et de transport par avion-ambulance ainsi que les résidences privées pour aînés (RPA).

Le 17 septembre prochain, le CAAP-AT soulignera son 25^e anniversaire lors d'un événement festif gratuit ayant pour thème « Merci de tout cœur! ». L'activité s'adressant principalement aux partenaires du CAAP-AT se déroulera à la salle Paramount de Rouyn-Noranda sous la formule d'un 5 à 7. Cocktail, dégustation de plats variés et spectacle humoristique sur les droits des usagers seront notamment au programme.

À titre de partenaires du réseau de la santé et des services sociaux, les membres du personnel du CISSS de l'Abitibi-Témiscamingue sont les bienvenus lors de cet événement. Si vous désirez plus d'informations concernant la soirée, veuillez s.v.p. communiquer avec le CAAP-AT au 819 797-2433.

Pour de plus amples renseignements sur nos services, consultez le site Web du CAAP-AT au www.caapat.com. Vous pourrez aussi vous inscrire à notre infolettre en cliquant sur « Abonnement infolettre ». Pour rejoindre notre communauté Facebook, rendez-vous au www.facebook.com/caapat.





Destination Bolivie

UN 3^e DÉFI AU PROFIT DE NOS FONDATIONS HOSPITALIÈRES

Trois fondations hospitalières de la région s'unissent pour lancer un nouveau défi à une vingtaine d'aventuriers. Cette fois, les valeureux participants se rendront en Bolivie, en 2020.

Au total, la collecte de fonds s'échelonne sur une période de 15 mois. Mais le voyage en lui-même aura lieu du 24 septembre au 10 octobre 2020. Les moments forts de ce défi seront la découverte et la traversée du désert de sel : le Salar d'Uyuni. Les aventuriers s'attaqueront aussi à l'ascension du Huayna Potosí (6 088 mètres).

Les fondations hospitalières d'Amos, de Rouyn-Noranda, du Docteur-Jacques-Paradis (La Sarre) ainsi que le promoteur Michel Ratté sont actuellement en mode recrutement. Ils espèrent enrôler plus d'une vingtaine de participants. « Nous souhaitons qu'ils proviennent de partout dans la région », souligne monsieur Ratté.

Chaque participant au Défi Bolivie 2020 devra relever plusieurs défis, soit la traversée à vélo d'un désert de sel, l'ascension d'un sommet de plus de 6 000 mètres en plus de devoir amasser un minimum de 5 000 \$ pour une fondation. Mentionnons que les participants doivent assumer la totalité de leurs frais de voyage.

Les responsables du Défi Bolivie 2020 espèrent amasser entre 100 000 \$ et 125 000 \$ au profit des fondations hospitalières de l'Abitibi-Témiscamingue.

Le défi est lancé! À qui la chance?

Pour plus d'information ou
pour inscription

Michel Ratté, promoteur officiel
418 221-5933

Fondation Docteur-Jacques-Paradis
819 333-2311

Fondation hospitalière de Rouyn-Noranda
819 797-1226

Fondation hospitalière d'Amos inc.
819 732-3915

Don du Club Kinsmen

DES BALANÇOIRES ADAPTÉES AU CHSLD DE VAL-D'OR



Le Club Kinsmen de Val-d'Or a récemment fait un don de plus de 14 000 \$ à la Fondation du Centre Hospitalier de Val-d'Or (CHVD). Ce montant a permis de faire l'acquisition de deux balançoires adaptées pour les personnes en fauteuil roulant. Ces équipements sont destinés aux résidents du CHSLD. Au nom de la clientèle hébergée, nous souhaitons remercier ce précieux donateur!

Photo : Nancy Larose, chef de service des CHSLD de Val-d'Or et Senneterre, Annie Dion, conseillère en milieu de vie, Steve Martin, président du Club Kinsmen et Donald Ferland directeur général de la Fondation du CHVD.

DO YOU WANT TO SPEAK ENGLISH?



Vous voulez améliorer vos compétences en anglais?

Une formation, offerte en partenariat avec l'Université McGill, est accessible pour le personnel du CISSS de l'Abitibi-Témiscamingue.

Les employés qui sont intéressés par cette formation et qui souhaitent obtenir plus d'information peuvent contacter madame Johanne Jacob, technicienne en administration - Volet formation, par courriel : johanne_jacob@ssss.gouv.qc.ca.



Soirées reconnaissance 2019

UN BEAU SUCCÈS!

Au cours des mois d'avril et mai derniers, notre établissement a tenu cinq événements pour souligner de façon toute particulière les années de service et les départs à la retraite des membres du personnel. Pour une deuxième année consécutive, grâce à un partenariat avec le Centre universitaire de santé McGill (CUSM), les employés du CUSM ont aussi été reconnus pour leur travail au sein de notre région.

Nombre de Total Motif	MRC Abitibi	MRC Abitibi-Ouest	Ville de Rouyn-Noranda	MRC Vallée-de-l'Or	MRC Témiscamingue	Total général
20	18	8	15	37	7	85
25	15	7	19	22	7	70
30	16	16	22	24	8	86
35	9	4	3	4	2	22
40	4	1			2	7
20 - Retraite	1			2		3
25 - Retraite	1		1			2
30 - Retraite	3	1	1	4		9
35 - Retraite	5	2	11	3	1	22
40 - Retraite	1		1	1	1	4
45 - Retraite			1			1
Retraite	41	31	44	46	27	189
Total général	114	70	118	143	55	500

Parmi les 500 personnes invitées, **223 étaient présentes** à l'une ou l'autre des soirées reconnaissance.

Présences	MRC Abitibi	MRC Abitibi-Ouest	Ville de Rouyn-Noranda	MRC Vallée-de-l'Or	MRC Témiscamingue	Total général
Employés reconnus	55	32	42	72	22	223
Accompagnateurs	35	25	33	52	14	159
Autres invités (gestionnaires, comité direction, collègues de travail, CA, CUSM, autres)	54	48	60	175	38	375
Total des convives	144	105	135	299	74	757

Pour la première fois depuis la création du CISSS de l'Abitibi-Témiscamingue, l'organisation a choisi de remettre un **cadeau corporatif** pour souligner la contribution et l'engagement des personnes ayant à cœur les soins et les services à notre population.



Enfin, voici les personnes qui ont contribué au succès et à l'organisation de chacun des événements.



☞ Ville de Rouyn-Noranda

De gauche à droite à partir du haut :
Annette Picard
Marie-Josée Perron-Gagné
Emilie-Anne Arsenault
Anne Létourneau
Krystina Sawyer
Chantal Lapierre

Absente de la photo :
Josée Larouche



⇒ **MRC de Témiscamingue**

De gauche à droite :
Yannick Sévigny
Marie-Pier Dufour
Carolane Martel Labelle
Marie-Josée Perron-Gagné
Joanne Fournier



⇒ **MRC de la Vallée-de-l'Or**

De gauche à droite :
Marie-Josée Perron-Gagné
Sylvie Ouellet
Manon Lambert
Pascale Lavoie
Alain Bigras Fortier

Absente de la photo :
Marie-Pier Dufour



⇒ **MRC d'Abitibi**

De gauche à droite :
Gérald Constantineau
Nathalie Bernier
Marie-Josée Perron-Gagné
Pascale Lavoie



⇒ **MRC d'Abitibi-Ouest**

De gauche à droite :
Émilie Genesse
Marie-Josée Perron-Gagné

Absente de la photo :
Isabelle Bourdeau

Merci de votre implication!

Une formation appréciée

LES CONDITIONS FAVORISANT UNE CULTURE DE BIENTRAITANCE

La Dre Christine Grou, présidente de l'Ordre des psychologues du Québec, a offert un atelier de formation d'une durée de trois heures aux membres du Comité des usagers du Centre intégré de santé et de services sociaux (CUCI), des différents comités locaux de résidents et d'usagers, de même qu'à des intervenants du CISSS de l'Abitibi-Témiscamingue. L'activité s'est déroulée au Centre des Congrès de Rouyn-Noranda.

Dans le cadre de sa présentation, la Dre Grou a sensibilisé les participants aux dimensions psychologiques de la maltraitance, aux droits dont bénéficient les usagers du réseau de la santé, ainsi qu'aux différentes conditions favorisant le développement d'une culture de bienveillance au sein du système de santé. La formation a été appréciée des participants.



De gauche à droite : La présidente de l'Ordre des psychologues du Québec en compagnie des organisatrices de la conférence, Mmes Lorraine Lamontagne, Monic Ferron et Francine Laroche, du comité des usagers de la Vallée-de-l'Or.



Félicitations du conseil d'administration

Le conseil d'administration adresse des félicitations à l'équipe de l'unité mère-enfant de l'hôpital de Ville-Marie qui a remporté le prix de la sécurité des patientes – AMPRO. L'équipe est invitée à venir en faire une présentation au prochain conseil d'administration qui aura lieu le 19 septembre à Ville-Marie.

Des félicitations sont aussi faites au Groupe de médecine de famille (GMF) Les Eskers d'Amos pour le prix Innovation clinique Banque nationale 2019 de l'Ordre régional des infirmières et infirmiers de l'Abitibi-Témiscamingue (ORIIAT), pour le projet intitulé « Accès adapté de l'infirmière en première ligne ».

Cumul de fonctions – directrice adjointe à la Direction du programme jeunesse

Le conseil d'administration autorise le cumul de fonctions de Mme Geneviève Fugère à titre de directrice adjointe à la Direction du programme jeunesse en plus de celui de directrice adjointe à la Direction des soins infirmiers.

Présentations

- Présentation de l'organisme Arrimage Jeunesse de Rouyn-Noranda et des particularités entourant le travail de rue. Les services offerts sont expliqués ainsi que l'approche utilisée, soit la réduction des méfaits.
- Présentation du service de l'hémodialyse dans l'établissement par la Direction des services professionnels et de l'enseignement universitaire.
- Présentation du Plan d'urgence en cas de situation de chaleur accablante par la Direction de santé publique et la Direction des services techniques, logistique et des ressources informationnelles.
- Présentation du rapport annuel du comité de partenariat et programme de soutien aux organismes communautaires (PSOC).

Subvention 2019-2020 aux organismes communautaires

Les membres acceptent les versements suivants :

- Aux organismes communautaires, pour 2019-2020, dans le cadre du PSOC, la somme totale de 16 483 480 \$ dont 14 869 704 \$ pour le financement en appui à la mission globale et 1 613 776 \$ dans le cadre des ententes pour des activités spécifiques;
- La somme d'indexation au taux de 1,8 %, le cas échéant, aux organismes communautaires ayant reçu un financement récurrent en 2019-2020, et ce, au prorata de la subvention de base reçue;
- À neuf organismes, les montants qu'ils ont demandés dans leur formulaire du PSOC, libérant ainsi une somme de 6 370 \$ à utiliser de façon non récurrente pour d'autres organismes.

Réduction des activités au bloc opératoire lors de la période estivale 2019

La réduction des activités des blocs opératoires lors de la période du 24 juin au 2 septembre 2019 est approuvée. En tout temps durant cette période, un mécanisme de rappel permet de réaliser des chirurgies urgentes 24 heures sur 24.

Pour le site de Rouyn-Noranda :

- Fonctionnement du bloc opératoire avec 1 à 2 salles sur 3, dont 1 salle dédiée à la chirurgie générale.

Pour le site d'Amos :

- Fonctionnement du bloc opératoire et de 2 salles sur 4 sur le quart de jour avec le maintien du quart de soir du lundi au vendredi. Les quarts de jour sont maintenus les samedis et dimanches.

Pour le site de la Vallée-de-l'Or :

- Fonctionnement du bloc opératoire à une salle de chirurgie générale du 22 juillet au 2 août 2019.

Pour le site de La Sarre :

- Fonctionnement normal du bloc opératoire avec une salle et service d'endoscopie.

Pour le site de Ville-Marie :

- Fonctionnement normal du bloc opératoire avec une salle et service d'endoscopie.

Autorisation de servitude temporaire entre la Commission scolaire du Lac-Témiscamingue et l'Hôpital de Ville-Marie

La présidente-directrice générale intérimaire, Mme Caroline Roy est autorisée à signer l'entente de servitude temporaire avec la Commission scolaire du Lac-Témiscamingue.

Demande d'autorisation d'emprunt

Les membres autorisent la présidente-directrice générale intérimaire à demander au ministère de la Santé et des Services sociaux une autorisation d'emprunt n'excédant pas 50 M \$, pour la période du 29 octobre 2019 au 28 octobre 2020, et de procéder auprès du Ministre des Finances du Québec aux emprunts autorisés par le ministère de la Santé et des Services sociaux.

Nomination d'un médecin examinateur

La nomination de docteure Élisabeth Azuelos à titre de médecin examinateur est acceptée.

Congés sabbatiques

Le conseil d'administration accepte :

- la demande de prolongation d'un congé sabbatique pour un médecin;
- la demande de congé sabbatique pour un médecin.

Les documents suivants sont adoptés :

- Rapport financier annuel 2018-2019 du CISSS de l'Abitibi-Témiscamingue.
- Rapport financier annuel consolidé 2018 du Fonds de santé au travail – activités courantes.
- Règlement sur l'organisation et le fonctionnement du département de gynécologie-obstétrique.
- Politique de l'approche usager-partenaire.
- Règlement sur le fonctionnement des ressources en éthique clinique.
- Protocole sur le recours à l'hébergement en unité d'encadrement intensif révisé.

Nominations, modifications de statuts et démissions de médecins et pharmaciens

Le conseil d'administration accepte :

- la nomination de quinze pharmaciens;
- la modification de statut et privilèges d'un pharmacien;
- la nomination de trois médecins de famille;
- la nomination et modifications de statut et privilèges d'un médecin de famille;
- la modification de statuts et privilèges de quatre médecins de famille;
- la nomination de cinq médecins spécialistes;
- la modification de statut et privilèges de deux médecins spécialistes;
- la démission de quatre médecins.

Les documents suivants sont déposés :

- Activités du président du conseil d'administration pour la période du 27 avril au 7 juin 2019.
- Activités de la présidente-directrice générale intérimaire pour la période du 8 mai au 7 juin 2019.
- Rapport annuel 2018-2019 du Conseil des infirmières et infirmiers (CII).
- Rapport annuel 2018-2019 du Conseil multidisciplinaire (CM).
- Rapport annuel 2018-2019 du comité de vigilance et de la qualité.
- Rapport annuel 2018-2019 du comité de gouvernance et d'éthique.
- Rapport annuel 2018-2019 du comité de révision.
- Tableau de bord du conseil d'administration.
- Bilan annuel 2018-2019 de l'Entente de gestion et d'imputabilité.
- Suivi des projets d'infrastructure.

**LA PROCHAINE SÉANCE ORDINAIRE
AURA LIEU LE 19 SEPTEMBRE 2019,
À 15 H 30, À VILLE-MARIE..**

Ce document est produit par le Bureau du président-directeur général dans le but d'informer le réseau de la santé et des services sociaux de l'Abitibi-Témiscamingue. Il ne saurait en aucun cas se substituer au procès-verbal de la réunion du conseil d'administration ni le contredire. La reproduction est autorisée à la condition expresse d'en citer la source. Pour de plus amples informations : 819 764-3264, poste 45157.

Veuillez noter que dès que le procès-verbal intégral de la séance sera adopté, celui-ci sera diffusé sur le site Web de l'établissement à l'endroit suivant : <http://www.cisss-at.gouv.qc.ca/calendrier-des-rencontres-et-projets>.

Nouvelle exigence

VOTRE ENFANT EST-IL EN SÉCURITÉ DANS SON SIÈGE D'AUTO?

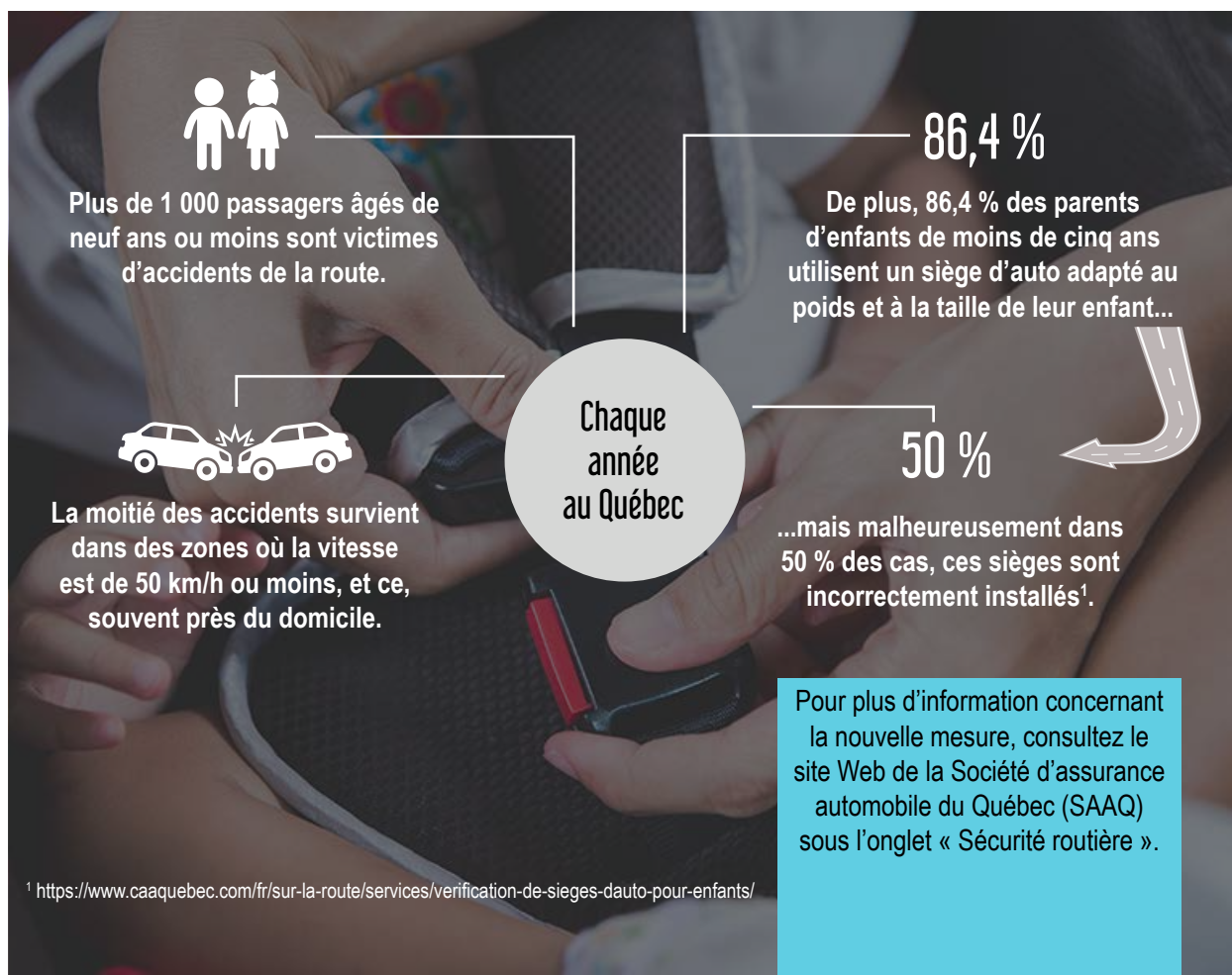
Le 18 avril dernier, une nouvelle mesure au Code de la sécurité routière concernant le transport des enfants dans un véhicule tel qu'une voiture ou un camion est entrée en vigueur.

Ceux-ci doivent maintenant être installés dans un siège d'auto adapté à leur poids et à leur taille jusqu'à ce qu'ils atteignent l'âge de 9 ans ou qu'ils mesurent 145 centimètres.

Afin de sensibiliser les parents à l'importance d'une bonne installation du siège d'auto, un comité de partenaires de Rouyn-Noranda composé de représentants de la Direction de santé publique, de la Commission scolaire de Rouyn-Noranda, de la Maison de la famille de Rouyn-Noranda, du CPE Au Jardin de Pierrot et de la Sûreté du Québec, a effectué des opérations de sensibilisation dans trois écoles. Le comité a vérifié l'installation de 50 sièges d'auto à l'école de D'Alembert, 106 à l'école Notre-Dame-de-Protection et 47 à l'école des Kekeko.

Des données convaincantes

Trop souvent, le siège d'appoint est retiré précocement alors que l'enfant n'est pas encore assez grand pour être bien protégé par la ceinture de sécurité. Selon la Société d'assurance automobile du Québec (SAAQ) : « Si l'enfant n'est pas assez grand et que ses jambes ne sont pas assez longues pour qu'il puisse plier les genoux sur le rebord de la banquette, il n'est pas prêt à utiliser la ceinture de sécurité sans siège. En cas d'accident, il peut subir de graves blessures à la colonne vertébrale ou aux organes internes parce que sa ceinture s'appuie sur son ventre plutôt que sur ses hanches. »



Nouvelle exigence – Votre enfant est-il en sécurité dans son siège d'auto? (suite)



Journée mondiale annuelle

NON À LA MALTRAITANCE ENVERS LES PERSONNES ÂNÉES

La Journée mondiale de lutte contre la maltraitance envers les personnes âgées avait lieu le 15 juin dernier.

Le groupe Mieux-être des aînés Kokom-Mocom a profité de l'événement pour lancer une capsule de sensibilisation intitulée « Si la bientraitance commençait par soi ». Cette initiative a été réalisée en collaboration avec la Table régionale des personnes âgées de l'Abitibi-Témiscamingue et le conteur Guillaume Beaulieu.

La capsule, diffusée sur les ondes des stations de télévision communautaires de la région, relate l'histoire de Jeannette Caron, une dame âgée de 88 ans d'Amos. Un DVD sera aussi disponible pour les intervenants qui souhaiteraient l'utiliser pour des activités de sensibilisation. Intéressés? Communiquez avec la coordonnatrice régionale de la lutte contre la maltraitance envers les personnes âgées, madame Martine Godard, à l'adresse suivante : martine_godard@ssss.gouv.qc.ca.

La maltraitance dans les faits

Selon le Plan d'action gouvernemental pour contrer la maltraitance envers les personnes âgées (2017-2022), il y a maltraitance quand un geste singulier ou répétitif, ou une absence d'action appropriée, intentionnel ou non, se produit dans une relation où il devrait y avoir de la confiance, et que cela cause du tort ou de la détresse chez une personne âgée.

Il existe 7 types de maltraitance que peuvent subir les aînés : psychologique, physique, sexuelle, matérielle ou financière, organisationnelle, l'âgisme et la violation des droits. Selon les études scientifiques les plus récentes, la maltraitance touche environ 7% des personnes âgées de 65 ans et plus. Dans la région en 2018, cela représentait environ 1 800 citoyens.

Toujours dans la région, 101 appels ont été faits à la *Ligne Aide Abus Aînés (LAAA)* du 1^{er} avril 2018 au 31 mars 2019. Les situations rapportées concernaient majoritairement la maltraitance financière et psychologique.

Et la bientraitance, elle?

La bientraitance vise le bien-être, le respect de la dignité, l'épanouissement, la sécurité de la personne dans son milieu de vie. C'est ce qui est dépeint dans la capsule lancée le 15 juin. La bienveillance est une approche positive et représente un levier complémentaire dans la lutte contre la maltraitance. Elle n'est ni le contraire ni l'absence de maltraitance.

Il existe plusieurs conditions favorisant la bientraitance envers les personnes âgées. Voici des éléments importants à retenir :

- Il faut consulter systématiquement la personne âgée pour toute question ou pour tout choix qui la concerne;
- Il ne faut jamais présumer de ce que cette dernière souhaite ou préfère;
- Il est important de discuter avec la personne âgée de son parcours de vie, afin de mieux la connaître;
- Il est primordial de considérer la personne âgée dans sa globalité (ne pas s'arrêter à son âge ou à sa condition de santé).



Le groupe Mieux-être des aînés Kokom-Mocom est un espace de concertation qui a pour mandat d'alimenter la coordination régionale par des recommandations, de réunir les acteurs régionaux qui souhaitent lutter contre la maltraitance envers les personnes âgées en vue de favoriser la collaboration et la concertation dans l'action.

Le côté sombre des réseaux sociaux

GESTION DES COMMENTAIRES PORTANT ATTEINTE À LA RÉPUTATION

À moins que vous vous teniez très loin des réseaux sociaux dans votre vie personnelle, vous avez sans aucun doute déjà été témoin de dérapage dans les commentaires publiés sur une page Facebook.

Au cours des derniers mois, plusieurs dossiers liés à la santé et aux services sociaux ont suscité de la grogne. Des commentaires désobligeants ont été publiés à quelques reprises.

La direction du CISSS de l'Abitibi-Témiscamingue a décidé de réagir à un type précis d'attaque, soit : les commentaires dans lesquels un internaute cible un ou des membres précis de notre organisation, comme un employé ou un gestionnaire, et donc, qui peuvent porter atteinte à la réputation des personnes.

D'abord, le CISSS de l'Abitibi-Témiscamingue a fait connaître sa volonté de ne plus tolérer ce type de commentaires en publiant un message sur sa page Facebook le 25 avril dernier.



Cette publication a permis de rejoindre plus de **5 660 utilisateurs** de Facebook. Elle a suscité **1 635 interactions** et a été **partagée à 36 reprises**.

Quelles autres actions seront prises?

Si de tels commentaires sont portés à notre attention, l'internaute à l'origine du commentaire recevra une lettre dans laquelle nous l'inviterons à retirer le commentaire en question, de façon volontaire. Nous lui indiquerons aussi qu'il existe des mécanismes permettant aux usagers du réseau de la santé et des services sociaux de formuler leurs insatisfactions et, au besoin, de porter plainte. Ce mécanisme, c'est le régime d'examen des plaintes.

Si l'internaute ne collabore pas et ne retire pas son commentaire, la possibilité de transmettre une mise

en demeure à cette personne sera analysée par notre contentieux.

Malheureusement, les plates-formes comme Facebook donnent lieu à bien des débordements. Il est difficile de contrer le fait que de plus en plus de personnes émettent des opinions sans avoir le portrait complet d'une situation ou sans posséder tous les éléments permettant de poser un jugement éclairé. Malgré ces limites, le CISSS de l'Abitibi-Témiscamingue souhaite être proactif afin de mieux protéger et soutenir les membres de l'organisation qui pourraient être victimes de commentaires portant directement atteinte à la réputation.

CISSS de l'Abitibi-Témiscamingue
25 avril, à 09 h 17 · 🌐

Des publications Facebook ont été faites au cours des derniers mois concernant des employés et des gestionnaires du CISSS de l'Abitibi-Témiscamingue.

Le CISSS demande aux utilisateurs de Facebook de faire preuve de prudence dans leurs commentaires pouvant porter atteinte à la réputation d'un ou de plusieurs membres de l'organisation.

Rappelons qu'en tout temps, une personne insatisfaite des soins et services reçus peut porter plainte par le biais de la Commissaire aux plaintes et à la qualité des services.
(1 888 764-5531 ou ci:sssat.info.plaintes@ssss.gouv.qc.ca)

Aucun commentaire portant directement atteinte à la réputation ne sera toléré.

5 661 Personnes atteintes	1 635 Interactions	Mettre la publication en avant
-------------------------------------	------------------------------	---------------------------------------


👍👎 37 4 commentaires 36 Shares

 J'aime  Commenter  Partager 

La musique au service des résidents

DE LA MUSICOTHÉRAPIE AU CHSLD DE ROUYN-NORANDA

« La musique adoucit les mœurs », mais elle a également bien d'autres vertus. Son utilisation thérapeutique permet notamment de soulager l'anxiété, la dépression, les douleurs physiques et l'isolement. Le CHSLD de Rouyn-Noranda est fier d'accueillir Caroline Dumont, stagiaire en musicothérapie.



La musique nous accompagne à travers les différentes étapes de la vie. Pensons à une douce berceuse fredonnée par nos parents ou à une chanson d'amour. Naturellement, la musique provoque une réaction chez les personnes. Par exemple, elle peut faire surgir une émotion ou ramener un souvenir à la conscience. Les musicothérapeutes utilisent la musique à l'intérieur du lien thérapeutique afin de soutenir la santé et le bien-être des individus. Ainsi, ils tentent de répondre à leurs besoins sur le plan relationnel, cognitif, affectif, physique, social et spirituel, tous extrêmement importants pour les résidents d'un CHSLD.

La musicothérapie est très bien résumée par Caroline Dumont : « En réalité, c'est travailler la relation thérapeutique à travers l'utilisation de la musique avec des techniques spécifiques en musicothérapie. Deux méthodes sont utilisées : réceptive ou active. L'une implique d'écouter de la musique, l'autre, de jouer d'un instrument. Parfois, on va faire écouter de la musique dans un contexte palliatif. Mais il y a une grosse partie où c'est une approche active, où l'on utilise des instruments de musique qui correspondent aux intérêts des personnes. Toute personne, peu importe son âge, ses capacités physiques et mentales et son expérience musicale, peut profiter d'un suivi en musicothérapie. Il n'est pas nécessaire de connaître la musique ni de savoir jouer d'un instrument ou de chanter juste. »

L'utilisation de la musique comporte des avantages appréciables dans la prise en charge des résidents. Il s'agit d'une approche sans médicaments, qui entraîne la personne dans une posture positive, ce qui peut entraîner des effets bénéfiques sur les différentes composantes de sa santé.

Centre de soins ambulatoires Abitibi à Amos

LE DÉPLOIEMENT SE POURSUIT

Les deux équipes qui joignent leur force au sein du nouveau Centre de soins ambulatoires (CSA) Abitibi sont officiellement réunies au 5^e étage de l'Hôpital d'Amos depuis le 17 juin dernier.

Les deux équipes qui joignent leur force au sein du nouveau Centre de soins ambulatoires (CSA) Abitibi sont officiellement réunies au 5^e étage de l'Hôpital d'Amos depuis le 17 juin dernier.

L'équipe de la médecine de jour s'est installée dans les espaces tout neufs du CSA le 17 juin 2019. Quatre semaines plus tard, ça a été au tour de l'équipe des services de santé courants de déménager. Il a fallu quelques jours pour passer du CLSC au 5^e étage de l'hôpital. Le déménagement s'est échelonné sur quelques jours afin de permettre à l'équipe de soins d'assurer la continuité des services.

Évidemment, la mise en place d'une nouvelle structure comme le CSA comporte son lot de défis. L'aménagement des lieux n'est pas encore complété à 100 %.

Les professionnels sont en pleine période d'adaptation et continuent de s'approprier leurs nouveaux espaces de travail.

Pour la population aussi, il s'agit d'un changement important. Une campagne d'affichage a été déployée afin d'informer les usagers. Beaucoup de personnes sont habituées à se rendre au CLSC pour obtenir des services courants (soins de plaies, administration de médicaments ou de traitements injectables, retrait de sutures, etc.). Il faut maintenant qu'elles se présentent au 5^e étage de l'hôpital. La collaboration de tous les employés, gestionnaires et médecins œuvrant dans la MRC Abitibi est cruciale afin de bien diriger les usagers et faire en sorte que cette transition se passe le plus harmonieusement possible.

Afin de souligner officiellement l'ouverture de ce tout premier Centre de soins ambulatoires en Abitibi-Témiscamingue, une inauguration pourrait avoir lieu aussi rapidement qu'au cours des prochaines semaines.

Le déploiement du CSA se poursuivra par ailleurs cet automne. L'offre de services ambulatoires sera élargie pour répondre aux besoins de la clientèle pédiatrique. D'ici quelques mois, les enfants pourront eux aussi bénéficier de services qui ne pouvaient leur être offerts en CLSC.

La section VISITE DE CHANTIER sera de retour cet automne! Surveillez le journal interne l'Intercom pour suivre l'évolution des travaux du Centre régional de cancérologie à Rouyn-Noranda, l'aménagement du TEP-SCAN à Val-d'Or et l'agrandissement de l'Hôpital de Ville-Marie.

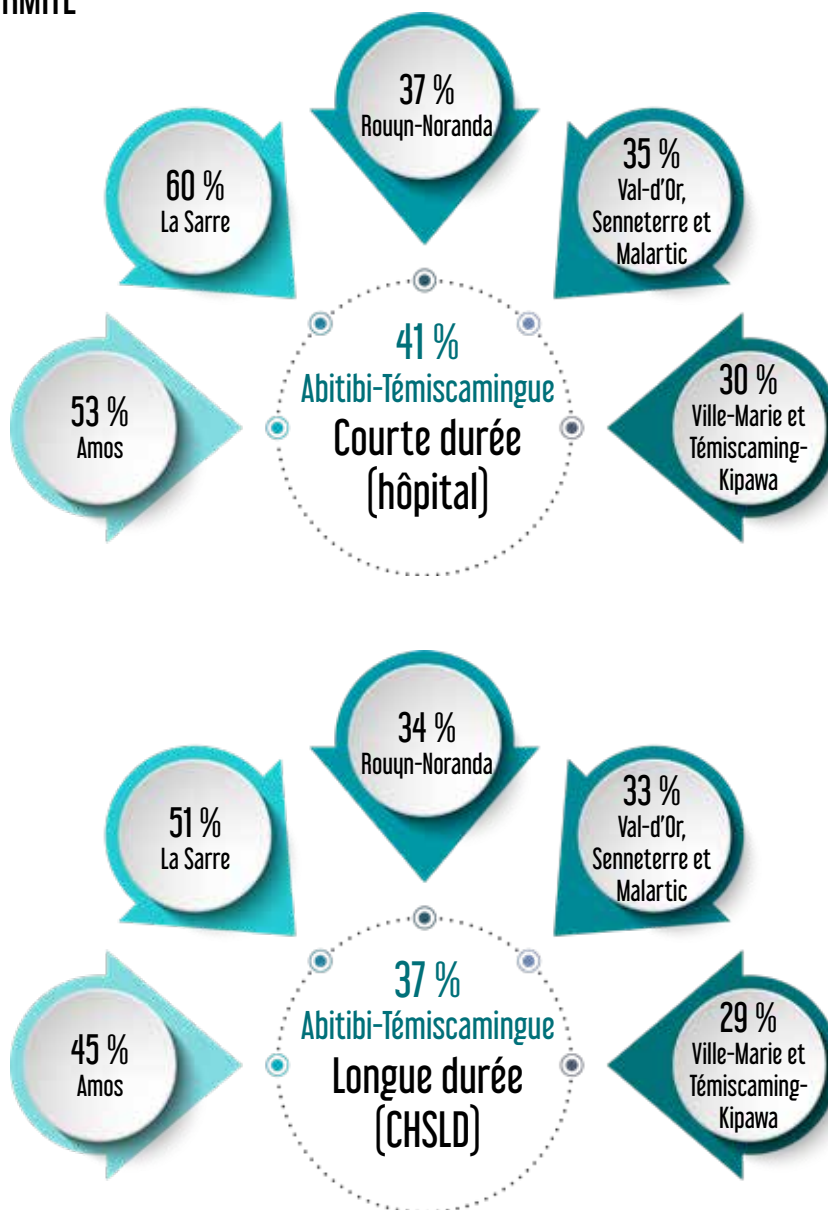
Hygiène des mains

RELEVONS LE DÉFI ENSEMBLE!

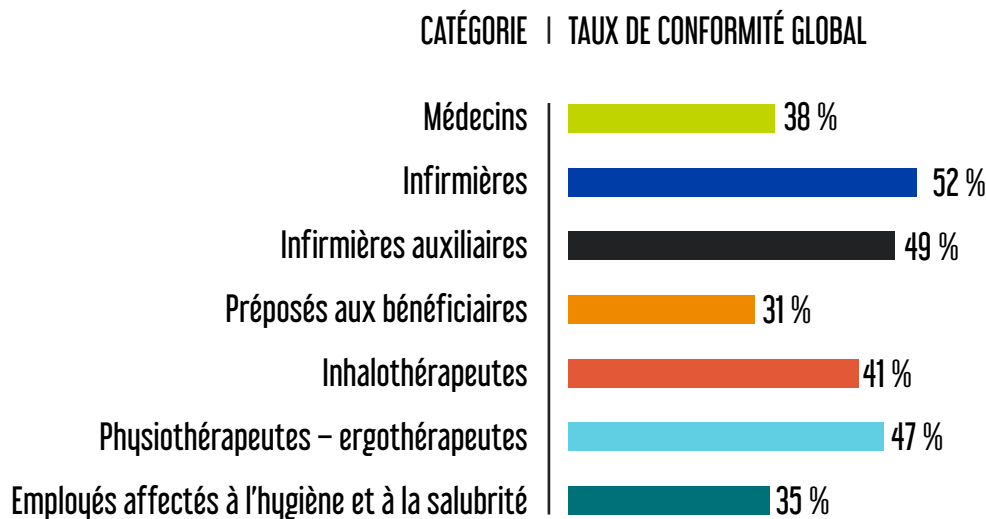
On ne le répètera jamais assez : l'hygiène des mains réalisée aux bons moments par le personnel de soins est un objectif incontournable à atteindre au sein d'un établissement comme le CISSS de l'Abitibi-Témiscamingue.

La moyenne régionale de taux de conformité que nous avons obtenu pour cette pratique lors des plus récents audits se situe à 39 %, un résultat similaire à celui obtenu l'an dernier.

TAUX DE CONFORMITÉ



Les taux de conformité obtenus varient d'une installation à l'autre. Mais, ils varient aussi selon les différentes catégories d'employés qui sont observées lors des audits. Il s'agit de personnes qui occupent des emplois très variés mais qui sont toutes interpellées par l'hygiène des mains.



Au cours de la prochaine année, notre objectif est que l'hygiène des mains soit une préoccupation centrale dans les murs de nos installations. Pour y arriver, le comité stratégique en prévention et contrôle des infections nosocomiales, en collaboration avec le Service des communications, travaille sur une grande campagne de mobilisation.

Même si nous n'avons pas de sondage à l'appui, nous croyons qu'il est juste d'affirmer que notre personnel sait comment bien réaliser l'hygiène des mains et quand le faire. Toutefois, dans le feu de l'action, il arrive que les fameux quatre moments ne soient pas respectés. Nos efforts doivent donc porter sur le pourquoi : pourquoi est-ce essentiel de réaliser l'hygiène des mains aux quatre bons moments? Pourquoi devons-nous tous, individuellement et collectivement, se faire un point d'honneur de devenir meilleurs au chapitre de l'hygiène des mains?

- L'hygiène des mains est la mesure la plus importante pour la prévention des infections;
- Pratiquer l'hygiène des mains selon les quatre moments permet de sauver des vies, de réduire la morbidité ainsi que les coûts reliés aux infections nosocomiales;
- L'hygiène des mains contribue aussi à la diminution de la transmission des microorganismes multirésistants et au développement d'éclosion;
- L'hygiène des mains est un indicateur de qualité qui met en évidence la sécurité des systèmes de soins.

Au plaisir de vous présenter cet automne des moyens de communication concrets pour :

- Améliorer la pratique de l'hygiène des mains aux moments où elle est recommandée;
- Susciter la mobilisation et l'engagement de tous les membres du personnel concerné, particulièrement ceux qui sont en relation directe avec nos usagers;
- Développer une culture d'importance de l'hygiène des mains au CISSS de l'Abitibi-Témiscamingue.

CLSC d'Amos

20 ANS À LA MÊME ADRESSE

En juin 2019, cela a fait 20 ans que le CLSC d'Amos a pignon sur rue à la même adresse, soit dans l'ancien Foyer Harricana ou ce que plusieurs appellent « l'édifice jaune ».

Un peu d'histoire

L'ancêtre du CLSC d'Amos, le CLSC de l'Élan, a obtenu son incorporation en juin 1985. Son ouverture a eu lieu en avril 1987. En novembre 1996, une fusion entre le CLSC de l'Élan et le Foyer Harricana donne naissance au CLSC-CHSLD Les Eskers.

Autre regroupement en juillet 2004 : le CLSC, le centre hospitalier Hôtel-Dieu et le CHSLD ne feront plus qu'un et deviennent le CSSS Les Eskers de l'Abitibi, un des ex-établissements qui fait aujourd'hui partie du CISSS de l'Abitibi-Témiscamingue.

Au fil des ans, le CLSC a accueilli les usagers à différents endroits. Au moment de son ouverture en 1987, il était installé dans les locaux de Clair Foyer. En 1989-1990, les services sont scindés et seront dorénavant offerts en deux lieux distincts, soient : l'Édifice Harricana (en face de l'Hôtel Queen) et au bâtiment Polyvitek (l'actuel garage municipal de la Ville d'Amos), sur la route 111 Est.

En juin 1999, le CLSC-CHSLD Les Eskers s'installe officiellement dans l'ancien Foyer Harricana, sur la 1^{re} Rue Ouest. Il y a donc exactement 20 ans ce mois-ci que le CLSC se trouve à la même adresse.



En 1993, alors que le CLSC est scindé en deux, une sculpture est créée pour témoigner de la volonté de voir un jour le personnel et les services être à nouveau réunis dans un seul et même lieu physique.

La sculpture est faite de deux pierres distinctes, déposées sur un bloc de bois. Celles-ci peuvent s'imbriquer parfaitement l'une dans l'autre, évoquant le fait qu'elles souhaitent être réunies pour ne faire qu'un seul et même tout.

Centre de documentation

LES NOUVEAUTÉS DE MAI 2019

NOUVEAUX DOCUMENTS

- DSPEU-190 062-01 Règlement sur l'admission dans les installations
- DPSAPA-160 0151-028 Politique de lutte contre la maltraitance envers les aînés et toute autre personne majeure en situation de vulnérabilité
- DSM-200 007-03 Procédure de transmission et contenu de l'ordonnance d'examen en imagerie médicale et en médecine nucléaire
- DSM-200 009-03 Procédure sur la période de validité d'une ordonnance en imagerie médicale
- DSM-200 010-03 Procédure d'harmonisation des rapports d'imagerie médicale
- DPSMD-170 012-06 Protocole : Intervenir auprès d'une clientèle adulte vulnérable au suicide
- DPJeu-140 014-08 Guide des pratiques sécuritaires en présence de manifestations d'agressivité et de violence de la clientèle
- DSM-200 008-08 Guide d'accueil des bénévoles
- DSM-200 013-08 Offre de services : Direction des services multidisciplinaires 2019-2020

Tous ces documents
sont disponibles dans
l'intranet régional,
sous Centre de
documentation.

L' INFO DPSMD MAINTENANT SUR L'INTRANET

Saviez-vous que le bulletin de la Direction des programmes santé mentale et dépendance se retrouve maintenant sur l'intranet?

Pour consulter les anciennes éditions, rendez-vous sur l'intranet local de Rouyn-Noranda, dans le *Centre de documentation*, sous la direction DPSMD.



L'INTERCOM

Envoyez-nous votre adresse courriel pour recevoir l'Intercom à la maison :
08_cierrat_communications@ssss.gouv.qc.ca



Proposez-nous vos articles et sujets au plus tard le 17 septembre 2019

**Centre intégré
de santé et de services
sociaux de l'Abitibi-
Témiscamingue**

Québec 