

Recrutement et soutien des ressources de type familial (FA-FAP et PFAP)*

Recruter des familles d'accueil prêtes à héberger les enfants de leur communauté, tout en étant entourées d'un réseau de partenaires mobilisés autour de la famille.

Autoévaluation

Effectuer le monitoring des actions afin d'évaluer les résultats obtenus auprès des enfants et des familles et de documenter l'amélioration des pratiques.

La communauté

- Regroupe les citoyens, les familles, l'entourage, les familles d'accueil, les milieux de garde, les organismes du milieu scolaire, les organismes communautaires et de bienfaisance, la ville, les entreprises privées et les CIUSSS et les CIUSSS.
- Représente un environnement sécurisant, un lieu d'identification et une source de soutien pour les enfants.
- Est familière avec les réalités propres à sa communauté, connaît les membres qui la composent et les ressources disponibles.
- Peut collaborer à soutenir des familles vulnérables du voisinage avec lesquelles un lien est déjà établi.
- Demeure présente et accessible avant, pendant et après la fin des services.
- Peut être impliquée dans le processus décisionnel en équipe, et ainsi prendre part au projet et aux solutions entourant l'enfant et sa famille.
- Ouvre la possibilité d'une intervention concertée impliquant tous les acteurs concernés.

* Famille d'accueil - famille d'accueil de proximité et postulant famille d'accueil de proximité

« La communauté a permis de trouver des solutions assurant la sécurité de l'enfant. Tout le monde, de façon naturelle, se sent concerné par la situation et cherche à contribuer. »

(un intervenant)

« J'ai beaucoup aimé ce qui s'est passé ici. [...] Ce genre de rencontre ne peut être que salutaire pour ma famille. »

(un grand-père)

Si vous êtes intéressé à devenir famille d'accueil, contactez le service de recrutement des familles d'accueil :

Contact :

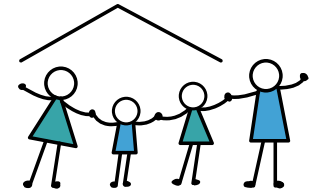
08.cierrat.hebergement@ssss.gouv.qc.ca

Si vous désirez en connaître davantage sur ce programme ou si vous êtes intéressé à vous impliquer en tant que citoyen, citoyenne ou organisation, veuillez contacter :

Contact :

08.mafamille-macommunaute@ssss.gouv.qc.ca

21-838-06WFA



MA FAMILLE
MA COMMUNAUTÉ

S'impliquer pour apporter
à chaque enfant, adolescent
et ses parents
**une famille à sa porte,
une communauté
à sa portée.**



Les directions de la protection de la jeunesse et les directions du programme jeunesse interviennent auprès des enfants et des familles. Bien que le maintien de l'enfant dans son milieu familial soit privilégié, il arrive que, dans le meilleur intérêt de l'enfant, un placement doit être envisagé. Tout changement de milieu de vie entraîne des conséquences, et plus particulièrement pour les tout-petits. C'est dans cette optique que le programme Ma famille, ma communauté vient en aide aux familles. Ma famille, ma communauté vise à assurer la concertation et la mobilisation des ressources et des gens de la communauté pour permettre aux familles vulnérables d'être accompagnées dans leur milieu. Développer un cercle de bienveillance autour de l'enfant à long terme améliore la sécurité, la stabilité, la permanence, le bien-être et le développement des enfants vulnérables susceptibles de vivre un changement de milieu de vie. Le programme est implanté graduellement dans l'ensemble des régions du Québec.

AVEC CE PROGRAMME, NOUS VOULONS :

- réduire le nombre d'enfants qui vivront un placement;
- favoriser les placements situés près du domicile familial;
- favoriser les placements où les membres d'une même fratrie sont hébergés ensemble;
- réduire la durée des placements;
- réduire le nombre de déplacements d'une ressource d'hébergement à une autre;
- augmenter les réunifications familiales avec succès.



AUPRÈS DE QUI ?

Les enfants susceptibles d'être placés, d'être déplacés ainsi que ceux à l'étape de la réunification familiale en vertu de la Loi sur la protection de la jeunesse ou de la Loi sur les services de santé et les services sociaux sont ciblés par Ma famille, ma communauté. Les familles de ces enfants ainsi que les communautés locales sont également touchées par ce programme.

CADRE D'INTERVENTION

Ma famille, ma communauté témoigne de la volonté des centres intégrés de santé et de services sociaux (CISSS) et des centres intégrés universitaires de santé et de services sociaux (CIUSSS) de favoriser l'engagement des citoyens et des différents organismes dans le développement et la protection des enfants. Cette préoccupation rejoint une orientation importante du Manuel de référence sur la protection de la jeunesse (MSSS, 2010) selon laquelle :

« *La qualité du tissu social, la force des solidarités et des réseaux d'entraide protègent les individus contre les effets cumulatifs du stress relié à des conditions de vie difficiles* ». (p. 168)

PROGRAMME D'INTERVENTION

Ma famille, ma communauté mobilise les citoyens, les dirigeants politiques et économiques, les organismes (communautaires, milieu scolaire, milieu de garde...) et les établissements autour de la protection des enfants. Le programme est offert aux familles du programme JED lorsqu'un changement de milieu de vie est envisagé pour l'enfant. Il permet de s'assurer avec la famille et les représentants de la communauté que toute décision concernant le milieu de vie de l'enfant est prise dans son intérêt et assure sa sécurité, et ce, après avoir examiné toutes les mesures et alternatives qui assurent d'abord sa protection et son développement dans son propre milieu. Les familles peuvent être soutenues par des membres de la communauté touchés par la situation des enfants de leur milieu et prêts à jouer un rôle auprès d'elles en les assistant dans l'acquisition de meilleures compétences parentales. Lorsqu'un placement apparaît inévitable, le programme prévoit le recours à des familles d'accueil recrutées dans la communauté, évitant ainsi une rupture avec l'environnement social de l'enfant.

STRATÉGIES

Partenariat communautaire

Consolider un partenariat avec les membres et les organismes de la communauté afin de créer un environnement propice à maintenir les enfants dans leur milieu. Impliquer les individus et les organisations dans le soutien et l'accompagnement des familles vulnérables.

Prise de décision en équipe

Mobiliser les partenaires pour tenir des rencontres de processus décisionnel en équipe qui rassemblent les parents, leurs invités et les partenaires de la communauté afin d'assurer un réseau de soutien aux familles et créer un cercle de bienveillance autour de l'enfant.

