



La dernière année marque la présence du programme Ma famille, ma communauté (MFMC) depuis maintenant 10 ans dans notre région alors qu'il s'implante dans les autres régions du Québec depuis 2020. D'ailleurs, l'évènement réalisé le 20 novembre dernier afin de souligner sa présence dans notre région a été un franc succès grâce à l'implication de la communauté. N'oublions pas que l'esprit de MFMC c'est l'implication de l'ensemble des membres d'une communauté autour de la sécurité des enfants qui y évoluent. Le programme fait donc appel à la notion de bienveillance collective.



L'élément central du programme MFMC repose sur l'outil PDÉ (processus décisionnel en équipe) qui consiste à offrir à la famille l'opportunité de profiter d'une rencontre avec les participants de son choix (proches, professionnels, membres de la communauté) afin de prendre la meilleure décision pour l'enfant sur son milieu de vie devant le risque de placement, de déplacement ou lors de la réunification après une période de placement. Il est primordial que l'enfant et sa famille bénéficient des services du programme Jeunes en difficulté pour avoir recours au PDÉ et qu'ils soient volontaires.

Pour en savoir plus sur le PDÉ ➔ <https://www.cisss-at.gouv.qc.ca/ma-famille-ma-communaute/>

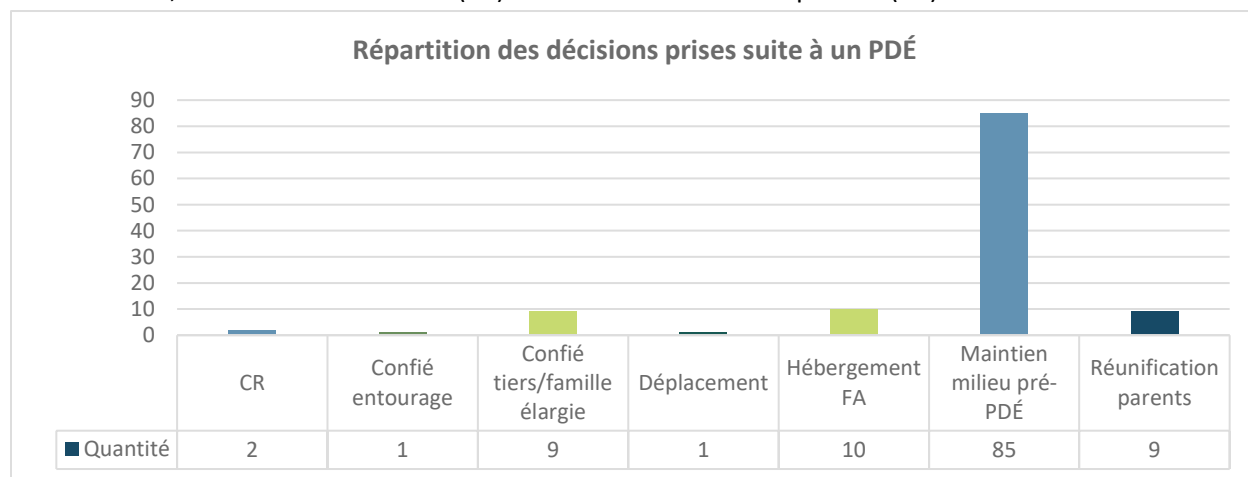
MFMC EN CHIFFRES

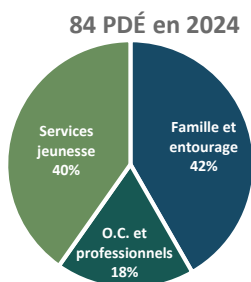


En 2023-2024, c'est 117 enfants qui ont pu compter sur l'implication de différents membres de la communauté, incluant leurs parents, pour convenir d'une décision quant au choix du milieu de vie et l'élaboration d'un plan de sécurité pour contrer les impacts des difficultés rencontrées.

Sur les 117 jeunes ayant bénéficié du PDÉ, 74 ont pu être maintenus auprès de leurs parents au terme de la rencontre alors que les autres ont été soit confiés à un membre de la famille, à un membre de la communauté, à une famille d'accueil (FA) ou à un centre de réadaptation (CR).

Répartition des décisions prises suite à un PDÉ





Ces 117 enfants étant parfois issus de fratries, le nombre de PDÉ réalisé s'élève lui à 84. Vous pouvez constater la répartition des participants à ces 84 PDÉ réalisés dans la dernière année dans le graphique ci-contre.

IMPLICATIONS ET RÉALISATIONS DU PROGRAMME

Ma famille, ma communauté c'est bien plus que l'outil PDÉ. C'est la mobilisation des partenaires autour d'enjeux sociaux pour améliorer les conditions des enfants et de leur famille pour favoriser leur stabilité dans le milieu où ils évoluent.

Différentes initiatives sont prises un peu partout en région pour améliorer les conditions des enfants et leur famille et pour les accompagner dans leurs difficultés. En voici quelques exemples :

- ♡ Activité de réseautage entre les partenaires jeunesse à Senneterre pour connaître les services disponibles;
- ♡ Préparation d'une deuxième édition d'un 5 à 7 pour recruter des FA à Témiscaming;
- ♡ Projet Campgooroo, répit d'une nuit offert mensuellement aux familles de Rouyn-Noranda;
- ♡ Activités estivales de recrutements orchestrées par l'équipe ressource partout sur le territoire;
- ♡ Activité 5 à 7 pour recruter des familles d'accueil à TFN;
- ♡ Grande ouverture de la municipalité de Saint-Félix-de-Dalquier, Élan maison des jeunes rurale et Espace Abitibi-Est à nous prêter des locaux pour la réalisation de PDÉ;
- ♡ Évènement 10e anniversaire de MFMC sur le territoire Témiscabibien;
- ♡ Présence au RLP Vallée-de-l'Or pour suivre l'évolution du plan d'actions MRC;
- ♡ Participation à la journée nationale de l'enfant organisée par Espace-Abitibi;
- ♡ Coup de pouce donné aux Chevaliers de Colomb de Sullivan lors de leur activité pour la rentrée scolaire;
- ♡ Kahoot avec les partenaires d'Abitibi-Ouest pour connaître leur connaissance du programme.



STRATÉGIE 3. RECRUTEMENT ET SOUTIEN DES FAMILLES D'ACCUEIL



Pour faire du pouce à la stratégie numéro 3, nous tenons à mentionner que le besoin en familles d'accueil est criant sur tout le territoire.



Familles d'accueil recherchées!
Aider, soutenir, donner et aimer!

Offrez une place sous votre toit et dans votre cœur.

Faites une différence dans leurs vies et ils feront une différence dans la vôtre.

Contactez-nous ♥
819 762-5599, poste 49283

Centre intégré de santé et de services sociaux de l'Abitibi-Témiscamingue
Québec

© FB-2023-186

Pour toutes questions

08.mafamille-macommunaute@ssss.gouv.qc.ca



N'oubliez pas que sans votre contribution, l'esprit du programme MFMC ne peut exister!