

## Quoi faire en présence de complications

Si vous constatez l'une de ces complications ou pour toute autre inquiétude en lien avec votre plaie, communiquez avec :

- Info-Santé 8-1-1;
- Votre centre de services ambulatoires;
- Votre service de soutien à domicile SAD (infirmiers);
- Prendre rendez-vous avec votre médecin, au besoin.

Pour toute urgence en dehors des heures d'ouverture du centre de services ambulatoires ou de la clinique médicale, rendez-vous rapidement à l'urgence la plus proche de vous.

# DRAINAGE DE LIQUIDE PÉRITONÉAL

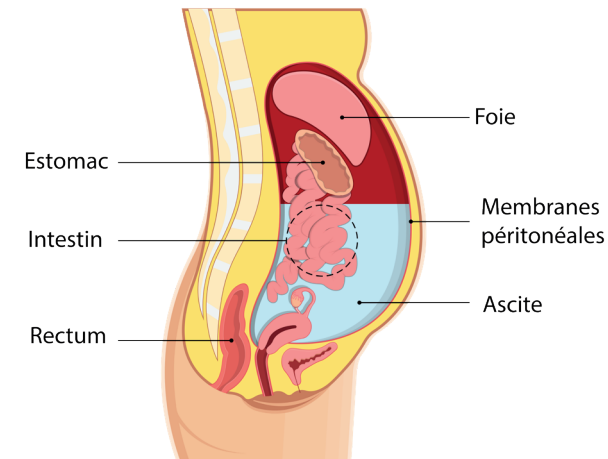
## Cathéter courte durée

## Indications

Votre médecin vous a prescrit ce traitement dans le cas où du liquide se retrouve en grande quantité, et ce, de façon récurrente dans votre cavité abdominale (dans l'espace péritonéal).

L'espace péritonéal correspond à l'endroit entre votre péritoine et vos organes dans votre abdomen. Lorsqu'il y a un surplus de liquide (ascite), celui-ci provoque un gonflement de l'abdomen (distension) pouvant provoquer un inconfort. C'est ce qu'on appelle un épanchement péritonéal.

## Ascites



## Pourquoi drainer le liquide?

Pour soulager les principaux symptômes de l'épanchement péritonéal : enflure de l'abdomen, ballonnement, douleur au dos ou à l'abdomen, fatigue, essoufflement, gain de poids, nausées, vomissements, difficulté à digérer, perte d'appétit, sensation de plénitude après avoir peu mangé, constipation, enflure des chevilles ou des jambes.

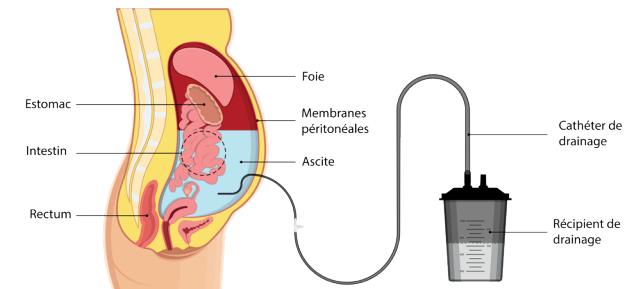
## En quoi consiste un drainage?

Suite à l'insertion d'un cathéter dans votre abdomen, une procédure médicale sera effectuée dans le but d'évacuer le liquide accumulé selon la méthode prescrite par votre médecin.

Premièrement, le liquide peut être drainé par drainage libre avec une tubulure raccordée à un sac collecteur qui emploie la gravité. Cette méthode peut prendre du temps tout dépend de la quantité de liquide à évacuer et le débit auquel il s'écoule.

La seconde consiste à connecter votre cathéter à un appareillage de succion sous vide qui aura le même résultat, quoique plus rapide que le premier, soit de vidanger le surplus de liquide par une pression négative de succion sous vide via des bouteilles spécialisées à cet effet.

## Drainage péritonéal



## Fréquence

La rapidité avec laquelle le liquide revient varie d'une personne à l'autre. La plupart des usagers ont besoin d'un drainage deux à trois fois par semaine. Si nécessaire, il peut être fait chaque jour. Le médecin déterminera la fréquence et la quantité des drainages selon vos besoins.

## Quantité de liquide retiré par séance

Le volume à retirer suivra les recommandations émises par votre médecin.

## Étape exécutoire du drainage péritonéal

L'équipe soignante en place vous accueillera et vous installera dans une position confortable. Au préalable, il se peut qu'une prise de votre poids

soit effectuée avant ou après le traitement selon l'avis médical. L'infirmière prendra vos signes vitaux avant, pendant et après le traitement pour s'assurer que vous tolérez bien le traitement. Par la suite, elle retirera le pansement en place qui recouvre votre cathéter et procédera au raccordement de l'appareillage pour effectuer le drainage du liquide selon le système choisi.

Le temps de la procédure est variable. Il dépend du volume à drainer ainsi que de votre tolérance lors de la séance. Si vous sentez un malaise ou un inconfort important durant la séance, vous devez en aviser immédiatement le personnel. Lorsque le traitement sera terminé, l'infirmière procédera à la réfection du pansement et vous donnera les consignes pour votre retour à la maison (présentes dans ce dépliant).

## Le cathéter de courte durée

Pour réaliser le drainage, un cathéter de courte durée sera installé en radiologie et retiré à chaque drainage. S'ensuivra l'application d'un pansement qui recouvrira le site du drainage que vous

conserverez pour une durée de 24 heures avant de pouvoir le retirer. Cette méthode convient bien pour une utilisation à court terme.

## Les précautions à prendre

Vous pourrez prendre des douches en prenant soin de ne pas frotter au niveau du pansement et de bien l'assécher en tapotant. Toutefois, évitez les bains et les plans d'eau tels que les piscines, les spas, les lacs extérieurs, et ce, pendant une période minimum de 24 heures.

*\*Notez que certains cas nécessitent un suivi particulier et une prise en charge différente. Veuillez prendre en considération les consignes et les recommandations spécifiques selon votre situation médicale.*

## Les signes de complication

Consultez l'une des instances mentionnées au prochain paragraphe si l'un ou plusieurs des signes de complication suivants apparaissent :

- Rougeur, enflure, chaleur locale (notez que ces signes sont normaux dans les 24-48 premières heures de l'installation);
- Écoulement et/ou odeur nauséabonde persistante après nettoyage;
- Augmentation significative de douleur;
- Apparition de fièvre;
- Ouverture de la plaie.

