

Quoi faire en présence de complications

Si vous constatez l'une de ces complications ou pour toute autre inquiétude en lien avec votre plaie, communiquez avec :

- Info-Santé 8-1-1;
- Votre centre de services ambulatoires;
- Votre service de soutien à domicile SAD (infirmiers);
- Prendre rendez-vous avec votre médecin, au besoin.

Pour toute urgence en dehors des heures d'ouverture du centre de services ambulatoires ou de la clinique médicale, rendez-vous rapidement à l'urgence la plus proche de vous.

DRAINAGE DE LIQUIDE PÉRITONÉAL

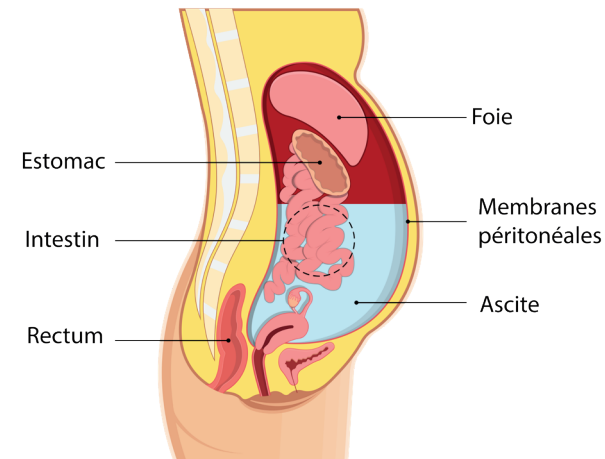
Cathéter longue durée

Indications

Votre médecin vous a prescrit ce traitement dans le cas où du liquide se retrouve en grande quantité, et ce, de façon récurrente dans votre cavité abdominale (dans l'espace péritonéal).

L'espace péritonéal correspond à l'endroit entre votre péritoine et vos organes dans votre abdomen. Lorsqu'il y a un surplus de liquide (ascite), celui-ci provoque un gonflement de l'abdomen (distension) pouvant provoquer un inconfort. C'est ce qu'on appelle un épanchement péritonéal.

Ascites



Pourquoi drainer le liquide?

Pour soulager les principaux symptômes de l'épanchement péritonéal : enflure de l'abdomen, ballonnement, douleur au dos ou à l'abdomen, fatigue, essoufflement, gain de poids, nausées, vomissements, difficulté à digérer, perte d'appétit, sensation de plénitude après avoir peu mangé, constipation, enflure des chevilles ou des jambes.

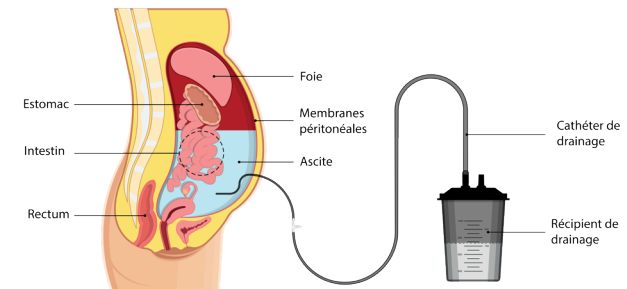
En quoi consiste un drainage?

Suite à l'insertion d'un cathéter dans votre abdomen, une procédure médicale sera effectuée dans le but d'évacuer le liquide accumulé selon la méthode prescrite par votre médecin.

Premièrement, le liquide peut être drainé par drainage libre avec une tubulure raccordée à un sac collecteur qui emploie la gravité. Cette méthode peut prendre du temps tout dépend de la quantité de liquide à évacuer et le débit auquel il s'écoule.

La seconde consiste à connecter votre cathéter à un appareillage de succion sous vide qui aura le même résultat, quoique plus rapide que le premier, soit de vidanger le surplus de liquide par une pression négative de succion sous vide via des bouteilles spécialisées à cet effet.

Drainage péritonéal



Fréquence

La rapidité avec laquelle le liquide revient varie d'une personne à l'autre. La plupart des usagers ont besoin d'un drainage deux à trois fois par semaine. Si nécessaire, il peut être fait chaque jour. Le médecin déterminera la fréquence et la quantité des drainages selon vos besoins.

Quantité de liquide retiré par séance

Le volume à retirer suivra les recommandations émises par votre médecin.

Étape exécutoire du drainage péritonéal

L'équipe soignante en place vous accueillera et vous installera dans une position confortable. Au préalable, il se peut qu'une prise de votre poids soit effectuée avant ou après le traitement selon l'avis médical. L'infirmière prendra vos signes vitaux avant, pendant et après le traitement pour s'assurer que vous tolérez bien le traitement. Par la suite, elle retirera le pansement en place qui recouvre votre cathéter et procédera au raccordement de l'appareillage pour effectuer le drainage du liquide selon le système choisi.

Le temps de la procédure est variable. Il dépend du volume à drainer ainsi que de votre tolérance lors de la séance. Si vous sentez un malaise ou un inconfort important durant la séance, vous devez en aviser immédiatement le personnel. Lorsque

le traitement sera terminé, l'infirmière procédera à la réfection du pansement et vous donnera les consignes pour votre retour à la maison (présentes dans ce dépliant).

Le cathéter de longue durée

Le choix d'appliquer un cathéter de longue durée sera établi par votre médecin en fonction des besoins de vidange du liquide et de sa récurrence dans le temps. Le cathéter de longue durée sera donc un choix judicieux lors de traitements qui perdurent dans le temps. Son installation est effectuée en radiologie ou au bloc opératoire. Il s'agit d'un cathéter à demeure tunnalisé (dispositif formant un tunnel dans votre abdomen permettant au liquide d'être conduit vers l'extérieur). Généralement, il est fait de silicone flexible et confortable. Il est muni d'une valve qui permet l'expulsion du liquide. Ce type de cathéter vous permettra de retourner à la maison après chaque traitement malgré l'accumulation chronique de liquide dans votre abdomen. Celui-ci peut demeurer en place pour une période prolongée de 1 à 15 mois.

Lors de l'installation initiale, le cathéter sera fixé à l'aide de sutures cutanées qui lui permettront de demeurer bien en place. Les sutures cutanées externes seront retirées habituellement dans les 7 à 10 jours après l'installation du cathéter. Toutefois, la suture cutanée qui retient le cathéter interne sera conservée. Ce temps correspond entre autres à la formation du tunnel dans votre cavité péritonéale qui permettra ensuite l'acheminement du liquide hors de l'abdomen par le cathéter percutané tunnalisé durant les séances de drainage. Un pansement recouvrira ensuite le drain pour empêcher le tube de ressortir et de se détacher spontanément.

Soin à apporter à votre cathéter percutané à demeure tunnalisé

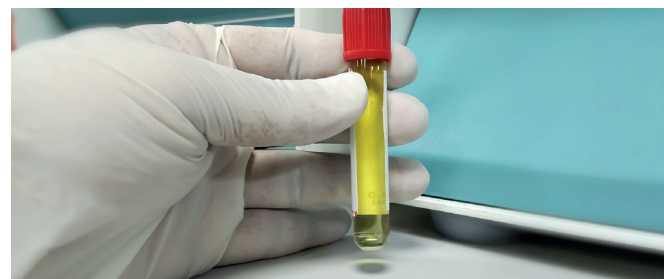
(Cathéter de longue durée)

Par-dessus la sortie du cathéter qui se trouve au niveau de votre abdomen, un pansement sera appliqué pour protéger cet accès et sera refait à chaque drainage et selon les recommandations émises par un professionnel habilité. De plus, si les drainages sont à un intervalle plus fréquent qu'hebdomadairement, le pansement sera effectué par votre service ambulatoire ou par votre service à domicile au minimum une fois par semaine ou plus toujours selon l'avis médical.

Les précautions à prendre

Vous pourrez prendre des douches en prenant soin de ne pas frotter au niveau du pansement et de bien l'assécher en tapotant. Toutefois, évitez les bains et les plans d'eau tels que les piscines, les spas, les lacs extérieurs, et ce, pendant toute la période durant laquelle vous conservez votre cathéter à demeure percutané tunnalisé pour vos séances de drainage péritonéal.

**Notez que certains cas nécessitent un suivi particulier et une prise en charge différente. Veuillez prendre en considération les consignes et les recommandations spécifiques selon votre situation médicale.*



Les signes de complication

Consultez l'une des instances mentionnées au prochain paragraphe si l'un ou plusieurs des signes de complication suivants apparaissent :

- Rougeur, enflure, chaleur locale (notez que ces signes sont normaux dans les 24-48 premières heures de l'installation);
- Écoulement et/ou odeur nauséabonde persistante après nettoyage;
- Augmentation significative de douleur;
- Apparition de fièvre;
- Ouverture de la plaie;
- Retrait partiel ou suspicion de retrait partiel du drain pour les drains longue durée.

Si vous constatez la présence de fuites de liquide via votre cathéter ou du sang qui s'écoule au pourtour du drain ou si votre pansement ne tient plus en place, veuillez également consulter.

