

Quoi faire en présence de complications

Si vous constatez l'une de ces complications ou pour toute autre inquiétude en lien avec votre plaie, communiquez avec :

- Info-Santé 8-1-1;
- Votre centre de services ambulatoires;
- Votre service de soutien à domicile SAD (infirmiers);
- Prendre rendez-vous avec votre médecin, au besoin.

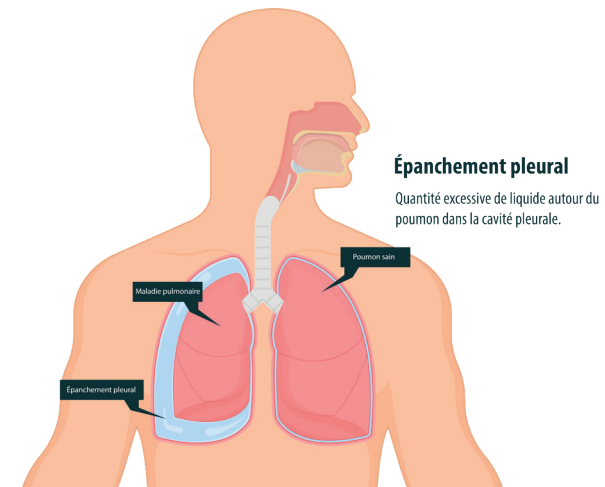
Pour toute urgence en dehors des heures d'ouverture du centre de services ambulatoires ou de la clinique médicale, rendez-vous rapidement à l'urgence la plus proche de vous.

DRAINAGE DE LIQUIDE PLEURAL

Indications

Votre médecin vous a prescrit ce traitement dans le cas où du liquide se retrouve en grande quantité, et ce, de façon récurrente dans vos poumons (dans l'espace pleural).

L'espace pleural correspond à l'endroit entre votre poumon et vos côtes. Seulement une très petite quantité de liquide s'y trouve normalement. Lorsque du liquide s'accumule dans l'espace pleural, le poumon a de la difficulté à se remplir d'air. Il devient alors plus difficile de respirer. C'est ce qu'on appelle un épanchement pleural.



Pourquoi drainer le liquide?

Pour soulager les principaux symptômes de l'épanchement pleural : essoufflement ou difficulté à respirer (dyspnée), toux, douleur ou sensation de lourdeur au thorax, anxiété, peur de suffoquer, sensation générale d'inconfort.

Cathéter de courte durée

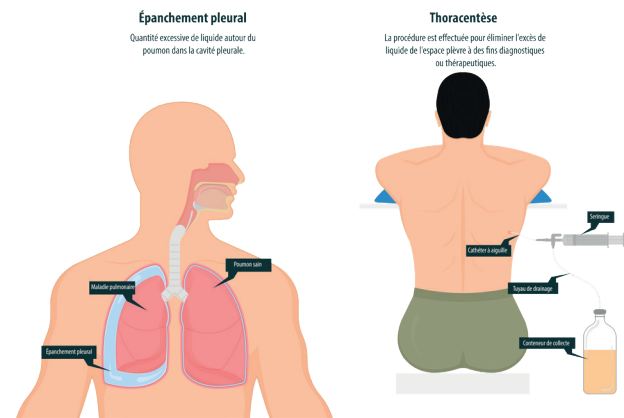
Pour réaliser le drainage, un cathéter de courte durée sera installé en radiologie ou au bloc opératoire. Il sera installé et retiré à chaque drainage. S'ensuivra l'application d'un pansement qui recouvrira le site du drainage que vous conserverez pour une durée de 24 heures avant de pouvoir le retirer.

En quoi consiste un drainage?

Suite à l'insertion d'un cathéter de courte durée au niveau de vos poumons, une procédure médicale sera effectuée dans le but d'évacuer le liquide accumulé selon la méthode prescrite par votre médecin.

Premièrement, le liquide peut être drainé par drainage libre avec une tubulure raccordée à un sac collecteur qui emploie la gravité. Cette méthode peut prendre du temps tout dépend de la quantité de liquide à évacuer et le débit auquel il s'écoule.

La seconde consiste à connecter votre cathéter à un appareillage de succion sous vide qui aura le même résultat, quoique plus rapide que le premier, soit de vidanger le surplus de liquide par une pression négative de succion sous vide via des bouteilles spécialisées à cet effet.



Étape exécutoire du drainage péritonéal

L'équipe soignante en place vous accueillera et vous installera dans une position confortable. Au préalable il se peut qu'une prise de votre poids soit effectuée avant ou après le traitement selon l'avis médical. L'infirmière prendra vos signes vitaux avant, pendant et après le traitement pour s'assurer que vous tolérez bien le traitement. Par la suite, elle retirera le pansement en place qui recouvre votre cathéter et procédera au raccordement de l'appareillage pour effectuer le drainage du liquide selon le système choisi.

Le temps de la procédure est variable. Il dépend du volume à drainer ainsi que de votre tolérance lors de la séance. Si vous sentez un malaise ou un inconfort important durant la séance, vous devez en aviser immédiatement le personnel. Lorsque le traitement sera terminé, l'infirmière procédera à la réfection du pansement et vous donnera les consignes pour votre retour à la maison (présentes dans ce dépliant).

Fréquence

La rapidité avec laquelle le liquide revient varie d'une personne à l'autre. La plupart des usagers ont besoin d'un drainage deux à trois fois par semaine. Si nécessaire, il peut être fait chaque jour. Le médecin déterminera la fréquence et la quantité des drainages selon vos besoins.

Quantité de liquide retiré par séance

Le volume à retirer suivra les recommandations émises par votre médecin.

Les précautions à prendre

Vous pourrez prendre des douches en prenant soin de ne pas frotter au niveau du pansement et de bien l'assécher en tapotant. Toutefois, évitez les bains et les plans d'eau tels que les piscines, les spas, les lacs extérieurs, et ce, pendant une durée de 24 heures.

**Notez que certains cas nécessitent un suivi particulier et une prise en charge différente. Veuillez prendre en considération les consignes et les recommandations spécifiques selon votre situation médicale.*

Les signes de complication

Consultez l'une des instances mentionnées au prochain paragraphe si l'un ou plusieurs des signes de complication suivants apparaissent :

- Rougeur, enflure, chaleur locale (notez que ces signes sont normaux dans les 24-48 premières heures de l'installation);
- Écoulement et/ou odeur nauséabonde persistante après nettoyage;
- Augmentation significative de douleur;
- Apparition de fièvre;
- Ouverture de la plaie.

Si vous constatez la présence de fuite de liquide via votre cathéter ou du sang qui s'écoule au pourtour du drain ou si votre pansement ne tient plus en place, consultez également.

