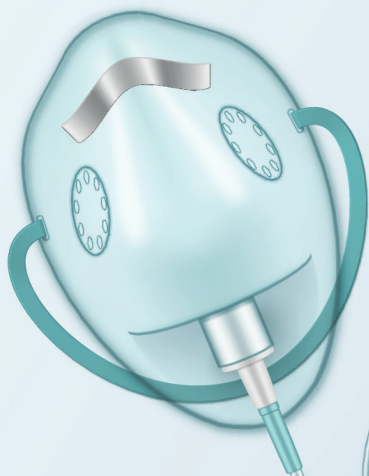


Inhalothérapie
Soins à domicile



Utilisation d'oxygène à domicile



Québec 

Table des matières

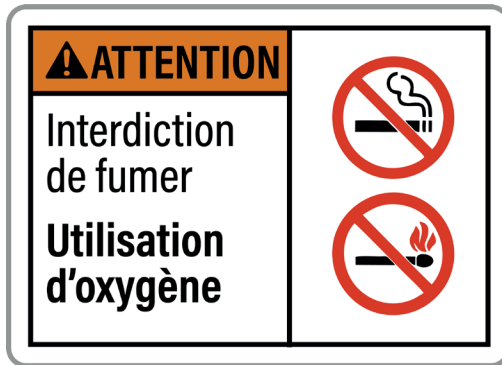
Utilisation d'oxygène à domicile (Choses à faire).....	03
Pour rejoindre le service d'inhalothérapie des soins à domicile.....	05
Services d'inhalothérapie de l'Hôpital.....	05
Qu'est-ce que l'oxygénothérapie?	06
Pourquoi l'oxygène de longue durée?	06
Les symptômes de manque d'oxygène	06
Les symptômes d'une infection respiratoire	06
Quoi faire en présence d'une infection respiratoire ou d'une détérioration de votre état de santé?	07
Le concentrateur.....	07
Alarmes	09
Ce qu'il faut faire en cas de panne d'électricité.....	10
Entretien et vérification du concentrateur	11
La prévention des infections.....	13
Règles de sécurité lors de l'usage de l'oxygène	13
La cigarette	14
Cuisiner.....	14
Électricité statique.....	15
Huiles et crèmes	15
Voyager avec son oxygène.....	15
Connaître son état respiratoire de base	16
Aide-mémoire sur l'utilisation d'un concentrateur d'oxygène.....	18
Problèmes les plus fréquents	19
Confirmation de l'enseignement à l'usager	21

Utilisation d'oxygène à domicile

(Choses à faire)


1. Il serait important d'**aviser Hydro-Québec** que vous utilisez un concentrateur d'oxygène à la maison. Ainsi, Hydro-Québec inscrira votre nom sur une liste et vous préviendra lorsqu'il y aura une panne de courant **PRÉVISIBLE**.
2. Il serait également préférable d'**aviser votre assureur** (assurance-habitation / assurance-automobile) que vous utilisez un concentrateur d'oxygène à la maison ou lors de vos déplacements. Il ne devrait pas y avoir d'augmentation de vos primes, mais il vaut mieux prévenir en cas de sinistre.
3. Il est de **votre responsabilité** de faire l'installation des affiches qui vous ont été données, aux entrées / sorties de votre résidence. Ces affiches servent à **prévenir les services d'incendies et les ambulanciers** des précautions à prendre.

« Défense de fumer, oxygène en service »




Pour rejoindre le service d'inhalothérapie des soins à domicile pendant les heures ouvrables


Amos

 819 732-3341, poste 2227

La Sarre

 819 333-2311, poste 2215 ou 2374

Rouyn-Noranda

 819 764-5131, poste 45032

Val-d'Or

 819 825-5858, poste 3100

Ville-Marie

 819 629-2420, poste 4414

Si on ne vous répond pas, laissez votre message sur la boîte vocale, **s'il ne s'agit pas d'une urgence.**



Si votre état de santé se détériore et que vous craignez pour votre sécurité, **veuillez consulter le médecin de l'urgence ou contacter le service d'urgence 9-1-1.**

Pour rejoindre les services d'inhalothérapie de l'Hôpital les soirs, nuits, fins de semaine et fériés

En cas de **bris d'appareil en soirée ou de nuit**

Appelez votre centre hospitalier et faites le 0 pour assistance.

Qu'est-ce que l'oxygénothérapie?

Il s'agit d'un traitement qui consiste à vous donner de l'oxygène pour une raison médicale au même titre qu'un médicament. **Vous devez donc l'utiliser comme votre médecin l'a prescrit et en suivant les règles. Comme un médicament, il y a des risques si l'on en prend trop ou pas assez.** Il n'y a aucun risque d'accoutumance. L'objectif est d'améliorer la qualité de vie et de la prolonger.

Pourquoi l'oxygène de longue durée?

La principale indication de l'oxygène est de combler un manque d'oxygène dans le sang. En comblant le manque en oxygène dans le sang, le traitement à l'oxygène permet de réduire le travail de la respiration, réduire la charge imposée au cœur, augmenter la résistance à l'effort et d'améliorer la qualité de vie.

Les symptômes de manque d'oxygène

- Essoufflement;
- Mal de tête;
- Confusion;
- Somnolence;
- Faiblesse musculaire;
- Coloration bleue / grise de la peau;
- Perte de conscience.

Les symptômes d'une infection respiratoire

- Apparition ou augmentation de la toux;
- Augmentation de l'essoufflement (repos et effort);
- Écoulement nasal, irritation de la gorge;
- Présence de crachats colorés (verdâtres ou jaunâtres);
- Fièvre, frisson;
- Douleur au niveau thoracique;
- Perte d'appétit;
- Fatigue augmentée.

Quoi faire en présence d'une infection respiratoire ou d'une détérioration de votre état de santé?

Si vous avez déjà un **plan d'action** ou une prescription d'antibiotiques ou de cortisone, vous pourriez les commencer si vous avez deux des trois symptômes suivants : toux, sécrétions colorées et essoufflement augmenté. Vous pouvez appeler au département **d'inhalothérapie des soins à domicile** pour des conseils ou prendre un rendez-vous avec votre médecin.

Le concentrateur

Cet appareil fabrique de l'oxygène en filtrant l'air ambiant, donc tant que l'appareil fonctionne bien, l'oxygène est délivré.



Ne jamais utiliser de rallonge électrique.
Évitez d'utiliser le concentrateur comme table de chevet.
Ne pas déposer d'objets ou de boissons sur la surface du concentrateur.

Installation

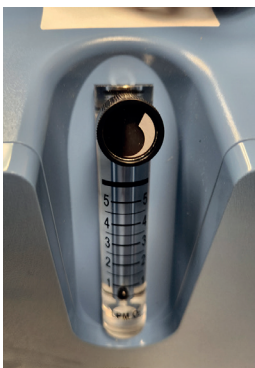
- Installez le concentrateur dans un espace frais, sec, aéré et dégagé. (Laissez 6 à 12 pouces tout autour de l'appareil)
- Placez le concentrateur au niveau pour éviter une vibration excessive.
- Évitez de placer l'appareil sur un tapis épais ou prêt d'une source de chaleur.
- Branchez l'appareil.
Il doit être branché dans une prise électrique reliée à la terre et doit être la seule chose branchée sur cette prise.
- Installez la tubulure d'oxygène :
Un bout du long tube de 25 ou 50 pieds sur le concentrateur et l'autre sur la lunette nasale à l'aide du petit raccord fourni.



- Mettez en marche le concentrateur.
L'alarme sonore se fait entendre environ 30 secondes.



- Réglez le débit tel que prescrit en tournant la roulette. La lecture du débit se fait au milieu de la bille noire.



Ne modifiez jamais vous-même le débit d'oxygène prescrit, sauf en cas d'avis contraire de l'inhalothérapeute ou du médecin.

Les concentrateurs d'oxygène émettent un grondement constant et de la chaleur, ce qui est tout à fait normal. Si le concentrateur dégage une odeur de brûlé et est TRÈS chaud : appelez l'inhalothérapeute du SAD. Les filtres doivent toujours être en place lorsque le concentrateur est en marche.

Alarmes



Certains appareils sont munis de voyants lumineux sur le panneau de devant. Ces voyants lumineux indiquent le bon fonctionnement ou non de l'appareil.

● Voyant lumineux vert

Ceci indique un fonctionnement normal.

● Voyant lumineux jaune

S'allume lorsque la concentration d'oxygène est entre 70 % et 85 %. La concentration d'oxygène est basse, ce n'est pas dramatique, mais on doit régler le problème. L'appareil peut quand même être utilisé sur une courte période d'environ 24 heures.

Ce qu'il faut faire en cas d'alarme jaune :

- Restez calme;
- Éteignez l'appareil, le débrancher 5 minutes puis le rebrancher et ouvrez l'appareil;
- Vérifiez que le filtre de prise d'air derrière l'appareil n'est pas sale ou obstrué;
- Vérifiez que votre tubulure d'oxygène n'est pas coincée.

Si le problème n'est pas réglé, appelez au département d'inhalothérapie selon la procédure au début du document.

● Voyant lumineux rouge

Si la concentration d'oxygène descend en dessous de 70 %, une alarme sonnera et le concentrateur s'arrêtera automatiquement.

Ce qu'il faut faire en cas d'alarme rouge :

- Restez calme;
- Éteignez l'appareil, le débrancher 5 minutes puis le rebrancher et ouvrez l'appareil;
- Assurez-vous que votre tubulure d'oxygène n'est pas coincée (sous un meuble par exemple);
- Assurez-vous que le filtre du concentrateur n'est pas sale ou obstrué.

Si le problème n'est pas réglé, utilisez un cylindre d'oxygène si vous en avez un à disposition. Contactez immédiatement en inhalothérapie en suivant la procédure décrite au début du document.

Ce qu'il faut faire en cas de panne d'électricité

Le concentrateur n'est pas équipé d'une batterie, il doit absolument être approvisionné en électricité. En cas de panne de courant, une alarme de niveau rouge se fera entendre. Fermez l'appareil pour interrompre l'alarme. Il est conseillé d'avoir une lampe de poche prête en cas de besoin.



PANNE D'ÉLECTRICITÉ

- Branchez-vous sur un cylindre d'oxygène de réserve si vous en avez un;
- Si vous pensez que la panne va durer longtemps, essayez d'aller chez un proche qui a de l'électricité, amenez votre concentrateur;
- Si vos réserves sont presque vides et que l'électricité n'est pas revenue, rendez-vous à l'hôpital.

Lorsque l'électricité reviendra, vous pourrez remettre l'appareil en marche.

Concentrateur INVACARE : Si une alarme sonore persiste, veuillez effectuer un « reset » de l'appareil à l'aide du bouton RESET.



ATTENTION :

- › Ceci ne s'applique que si l'oxygène est prescrit en permanence 24 h / 24 h;
- › Toutefois, si vous n'avez pas l'oxygène en permanence et que la panne se prolonge, vous pouvez vérifier avec Hydro-Québec si la panne risque d'être longue. Si celle-ci est d'une durée indéterminée ou si vous ressentez le besoin d'utiliser votre oxygène, employez la même ligne de conduite.

Entretien et vérification du concentrateur

1 fois par semaine ✓

Filtre d'entrée d'air

(Il n'y a pas ce filtre sur les concentrateurs EVERFLO)

- Lavez-le à l'eau tiède et savonneuse (détergent doux);
- Rincez-le à l'eau froide et laissez sécher à l'air;
- Ne pas faire sécher le filtre avec de l'air chaud ni le remettre en place avant qu'il soit complètement sec;
- Arrêtez toujours le concentrateur d'oxygène lors du changement de filtre ;
- Certains concentrateurs n'ont pas de filtre d'entrée d'air, mais il est important de garder la grille d'entrée d'air située derrière l'appareil exempte de poussières. Passez l'aspirateur sur la grille ou un linge sec **2 fois chaque semaine**.
- Le filtre interne est changé 2 fois par année par votre fournisseur ou votre inhalothérapeute.

Lunette nasale ou masque

- Il est recommandé de la nettoyer chaque semaine avec de l'eau savonneuse (l'extérieur seulement, ne pas tremper dans l'eau).



Ne jamais utiliser d'alcool, d'acétone, de solvant ou tout autre produit pouvant contenir des produits inflammables pour le nettoyage de l'appareil et ses composantes.

1 fois par mois

Extérieur du concentrateur

- Arrêtez et débranchez le concentrateur;
- Nettoyez l'extérieur de l'appareil avec un chiffon et un détergent doux;
- Rincez avec un chiffon légèrement humide puis séchez avec un linge sec.

Lunette nasale ou masque

- Il faut changer la lunette nasale toutes les 2 à 4 semaines, ou plus tôt en cas de nouvelle infection respiratoire ou de bris.

1 fois aux 6 mois

Tubulure d'oxygène

- Il faut changer votre tubulure chaque 6 mois ou plus souvent si besoin.

Détecteur de fumée

- S'assurer que le détecteur de fumée fonctionne bien. Changez les batteries au besoin.

La prévention des infections



Une négligence au niveau de l'entretien de votre matériel augmente les risques d'infection respiratoire !

Règles de sécurité lors de l'usage de l'oxygène

Il est **important de rester loin** des sources de **chaleur intense** et de tout ce qui peut produire une **flamme** ou une **étincelle** lorsque l'oxygène est en utilisation, car l'oxygène est hautement inflammable et les risques d'incendie et de brûlures sont réels. Les règles s'appliquent aussi bien à l'équipement d'oxygène qu'au patient qui l'utilise.



Feu



Étincelles



Chaleur intense

Lorsque vous utilisez de l'oxygène, **restez à une distance d'au moins 3 mètres de toutes flammes**. Incluant :

- Feu;
- Foyer;
- Poêle à bois;
- Cigarette;
- Cigarette électronique;
- Cuisinière au gaz;
- Barbecue;
- Chandelle;
- Briquet / allumette;
- Plat à fondue;
- Sécheuse;
- Tout appareil produisant des étincelles.

Si vous devez rester dans une pièce où il y a une flamme ou un potentiel pour une flamme :

- Retirez votre oxygène;
- Fermez le débit ou arrêtez l'appareil qui fournit l'oxygène;
- Gardez tout système d'oxygène à une distance de 15 mètres de la flamme;
- **Si vous ne pouvez pas rester sans votre oxygène, quittez les lieux;**
- Toujours allouer suffisamment de temps pour aérer la pièce où l'oxygène était en usage avant d'utiliser un appareil produisant une flamme, une étincelle ou une chaleur intense. Une aération minimale de 15 minutes dans une pièce bien ventilée est recommandée.

La cigarette

Il est strictement interdit de fumer dans un logement où de l'oxygène est en fonction et ceci s'applique à tout le monde, pas seulement à la personne qui porte l'oxygène. Une affiche indiquant que de l'oxygène est en fonction et qu'il est interdit de fumer doit être visible. Les mêmes règles s'appliquent à la cigarette électronique / vapoteuse qui est tout aussi à risque d'allumer un feu. De plus, tel que mentionné sur le contrat, si nous apprenons que vous ou quelqu'un d'autre avez fumé dans le logement, l'oxygène vous sera retiré. La personne qui bénéficie de l'oxygène ne doit pas fumer pour que le traitement par l'oxygène soit efficace.

Cuisiner

Lorsque l'oxygène est en utilisation, vous devez rester éloigné de toutes sources de chaleur élevée ce qui inclut :

- Les cuisinières;
- Les fours / grille-pain;
- BBQ;
- Four à micro-ondes;
- Brûleur à fondue;
- Tout autre appareil à élément chauffant.

Avant d'utiliser un de ses appareils :

- Enlevez votre oxygène;
- Laissez l'oxygène le plus loin possible de la source de chaleur;
- Attendez 15 minutes que la pièce soit aérée;
- Placez un extincteur dans votre cuisine;
- Assurez-vous que votre détecteur de fumée est fonctionnel.

Électricité statique

Lorsque vous utilisez de l'oxygène, évitez de porter des vêtements ou d'utiliser des matériaux qui pourraient causer de l'électricité statique (Exemple : vêtements ou couverture de nylon).

Huiles, crèmes et aérosols

- N'utilisez pas de produits à base de pétrole, car ceux-ci peuvent prendre feu au contact de l'oxygène. Regardez les ingrédients de vos produits avant de les appliquer (Vaseline, Vicks, Nivea, baume à lèvres, etc.);
- Éliminez tous résidus d'huile, de graisse ou de crème sur vos mains avant de manipuler ou de transporter de l'oxygène;
- Si vous souffrez de sécheresse ou d'irritation du nez, utilisez un produit lubrifiant à base d'eau (Nous suggérons : Secharis ou le Rhinaris).
- Évitez les aérosols inflammables (désodorisant, peinture, insecticide, etc.) à proximité de l'oxygène.

En cas de doute, informez-vous à votre pharmacien.



- Ne jamais utiliser de couverture électrique lorsque vous utilisez de l'oxygène.
- N'utilisez jamais de séchoir à cheveux lorsque vous portez l'oxygène ou favoriser l'utilisation en mode froid lorsque l'oxygène est en fonction.

Voyager avec son oxygène

En voiture :

- Assurez-vous de bien stabiliser votre équipement d'oxygène pour éviter qu'il ne bascule ou ne roule. Utilisez une ceinture de sécurité pour attacher l'équipement à la banquette arrière.
- Évitez de laisser l'équipement dans un véhicule chaud ou stationné en plein soleil.
- Gardez une fenêtre légèrement ouverte pour assurer une bonne aération pendant le trajet.
- Ne fumez jamais dans le véhicule, et demandez à vos passagers de ne pas fumer non plus.

Autres transports :

Informez-vous à l'avance des exigences de la compagnie de transport et conservez toujours votre ordonnance d'oxygène avec vous. En avion, assurez-vous de communiquer avec la compagnie aérienne au moins 48 heures avant votre départ pour connaître leurs exigences.

Avant de voyager à l'extérieur, discutez de votre projet avec votre inhalothérapeute. Il pourra vous conseiller sur les précautions à prendre et sur la façon d'obtenir de l'oxygène à votre destination. Dans certains cas, un concentrateur portatif pourrait être prêté, selon certaines conditions et sous réserve de disponibilité. Il est recommandé d'apporter votre ordonnance d'oxygène avec vous

Connaître son état respiratoire de base

Apprenez à connaître votre état pulmonaire de base en vous posant les questions suivantes :

- Est-il normal pour vous de tousser?
- Crachez-vous?
- Marcher pour vous rendre à la salle de bain vous essouffle-t-il beaucoup?

Il est important de connaître votre état respiratoire habituel afin de remarquer plus facilement tout changement et de pouvoir le décrire plus précisément.

Aide-mémoire sur l'utilisation d'un concentrateur d'oxygène

Le concentrateur

- Ne pas mettre l'appareil à l'extérieur.
- Ne pas utiliser de rallonge électrique.
- Ne pas mettre l'appareil dans la salle de bain lorsque vous prenez votre douche ou votre bain.
- Retirez et nettoyez les filtres.
- Lors du transport, l'appareil doit être maintenu en position verticale (debout), sauf le concentrateur de marque « EVERFLO ».
- Éloignez l'appareil des murs, des rideaux, des meubles d'environ 6 à 12 pouces.
- Installez le concentrateur dans un endroit bien aéré. Ne pas placer l'appareil près d'un chauffage d'appoint, d'un radiateur ou d'une autre source de chaleur.
- Nettoyez l'appareil avec du savon doux.
- Ne jamais placer l'appareil sur une surface molle.
- Ne jamais lubrifier aucune partie de l'équipement avec de l'huile ou de la graisse.
- L'eau déminéralisée est exigée lors de l'utilisation du barboteur. Toutefois, l'humidification de l'oxygène n'est pas nécessaire pour un petit débit (< 4L/min).

L'utilisateur

- Ne pas fumer lors de l'utilisation et ne pas fumer près d'une personne sous oxygène.
- Ne pas changer le débit prescrit sauf avis contraire.
- Ne pas utiliser l'oxygène en présence de flammes ou étincelles.
- Ne pas utiliser de couverture électrique.
- Ne pas utiliser avec des appareils électriques tels que la cuisinière, le grille-pain, la bouilloire, sècheuse, brûleur à fondue, BBQ, le four à micro-ondes ou tout autre appareil à élément chauffant.
- L'utilisateur qui persiste à fumer s'expose au retrait du prêt de concentrateur.

- Ne jamais utiliser de crème à base de pétrole au niveau du visage et le nez.
- Ne pas dépasser 64 pieds ou 19 mètres de tubulure.
- Ne jamais couper la tubulure d'oxygène.

Problèmes les plus fréquents

L'appareil ne fonctionne pas lorsqu'il est sous tension.	
Cause possible	Mesure à prendre
Le cordon d'alimentation n'est pas bien inséré dans la prise électrique.	Assurez-vous que l'appareil est bien branché à la prise électrique.
L'appareil n'est pas alimenté par la prise électrique.	Vérifiez que la prise électrique fonctionne (fusible).
Défaillance d'une pièce interne.	Changez l'appareil dans les plus brefs délais.
Il y a une panne de courant.	Utilisez une 2 ^e source d'oxygène si disponible. La majorité des usagers peuvent fonctionner sans avoir d'oxygène pour une période allant jusqu'à 6 heures consécutives.

Le débit d'oxygène est limité ou absent vers l'utilisateur.	
Cause possible	Mesure à prendre
Le tube d'oxygène est plié ou brisé.	Vérifiez que le tube n'est pas bloqué, ni plié. Remplacez-le si nécessaire.
Il existe une mauvaise connexion du tube d'oxygène	Assurez-vous de l'absence de fuite dans toutes les connexions.
Le bouton du débitmètre est partiellement ou complètement fermé.	Tournez le bouton du débitmètre pour centrer la bille sur le débit prescrit.

L'appareil a détecté un pourcentage d'oxygène plus faible. (Alarme jaune)

Cause possible	Mesure à prendre
Le bouton du débitmètre est complètement ouvert.	Tournez le bouton du débitmètre pour centrer la bille sur le débit prescrit.
L'appareil surchauffe.	Assurez-vous que rien n'obstrue l'entrée d'air et qu'il n'est pas situé à proximité d'une source de chaleur.

Confirmation de l'enseignement à l'utilisateur

Lors de l'installation de l'oxygène à domicile, nous avons fait de l'enseignement sur :

- L'oxygénothérapie;
- Les symptômes du manque d'oxygène;
- Les symptômes d'une infection respiratoire et quoi faire si c'est le cas;
- Le fonctionnement du concentrateur, son entretien / vérification et les alarmes;
- Comment nous rejoindre;
- Sur l'entretien et vérification du matériel en lien avec le concentrateur;
- Ce qu'il faut faire en cas de panne électrique;
- De l'importance et de la responsabilité du client d'aviser son assureur;
- Du transport de l'équipement;
- Des règles de sécurité;
- Détecteur de fumée validé;
- De l'interdiction de fumer dans le logement ou lorsque l'oxygène est en fonction;
- De la prévention des infections;
- L'utilisation du barboteur, s'il y a lieu;
- Autres : _____.

(Document à conserver par l'utilisateur)

Inhalothérapie - Soins à domicile

Utilisation d'oxygène à domicile



ISBN 978-2-550-96919-8 (imprimé)

ISBN 978-2-550-96920-4 (PDF)

Dépôt légal – Bibliothèque et Archives nationales du Québec, 2024

*Centre intégré
de santé et de services
sociaux de l'Abitibi-
Témiscamingue*

Québec 

 2024-035 | V07 - Octobre 2025